

Canon

NetSpot 操作ガイド

NetSpot

お願い：

ソフトウェアをお使いになるまえに、本書をよくお読みください。本文中の注意事項は必ずお守りください。本書は、必要なときにすぐに取り出して読めるように大切に保管しておいてください。

商標について

Microsoft, Windows, Windows NT は、米国 Microsoft 社の米国及び他の国における登録商標です。

NetWare®, Novell は、米国 Novell Inc. の登録商標です。

Ethernet は、Xerox Corporation の商標です。

IBM は、米国 International Business Machines Corporation の商標です。

Adobe, Acrobat は Adobe Systems Incorporated (アドビ システムズ社) の商標です。

MEDIO, PIXEL は、キヤノン株式会社の登録商標です。

その他、本文中の社名や商品名は、各社の登録商標または商標です。

略称について

このドキュメントでは、以下の略称を使用しています。

Microsoft® Windows® 95 日本語版を Windows 95 と表記しています。

Microsoft® Windows® 98 日本語版を Windows 98 と表記しています。

Microsoft® Windows® Millennium Edition 日本語版を Windows Me と表記しています。

Microsoft® Windows NT® 日本語版を Windows NT と表記しています。

Microsoft® Windows® 2000 日本語版を Windows 2000 と表記しています。

Microsoft® Windows® 95 日本語版、Microsoft® Windows® 98 日本語版、Microsoft® Windows® Millennium Edition 日本語版、Microsoft® Windows NT® Version 4.0 日本語版、Microsoft® Windows® 2000 日本語版のすべてに関する説明を記載する箇所では、これらをまとめて Windows と表記しています。

このドキュメントで使用しているマークについて

このドキュメントでは、注意していただきたいことや参考にしていただきたいことの説明には、次のようなマークを付けています。



操作上、必ず守っていただきたい重要事項や制限事項が書かれています。機械の故障、損傷や誤った操作を防ぐために必ずお読みください。



操作の参考になることや、補足説明が書かれています。お読みになることをおすすめします。

このドキュメントに記載されている内容は、予告なく変更される場合があります。あらかじめご了承ください。

このドキュメントの内容を無断で転載することは禁止されています。

はじめに

このドキュメントは、NetSpotのインストール方法や使用方法について説明します。
このドキュメントをよくお読みのうえ、正しくお使いください。また、このドキュメントは
お読みいただいた後も大切に保存しておいてください。

キヤノン株式会社

お客様ご相談窓口について

本製品の取り扱い方法、消耗品などのお問い合わせ、および修理サービスについてのご相談は、お買いあげの販売店又は、ネットワークボードに付属の説明書に記載されている窓口にご相談ください。

目次

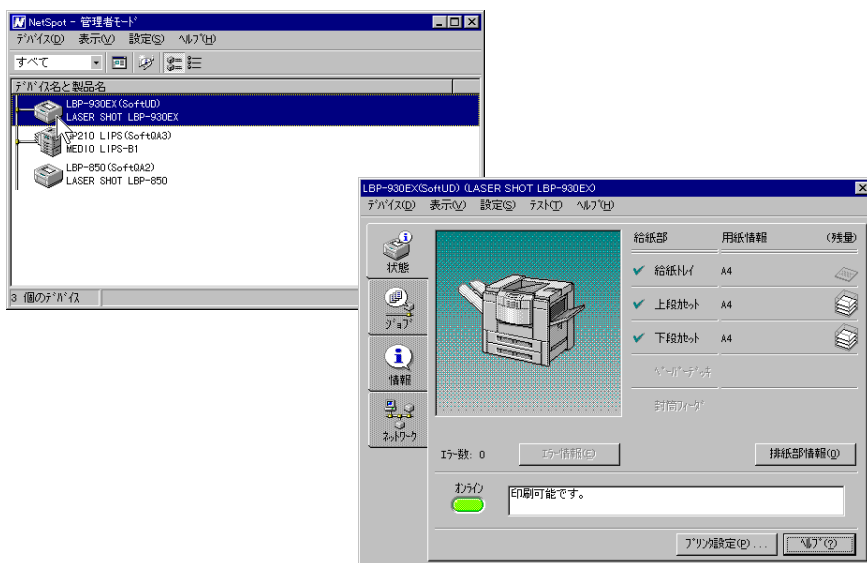
第 1 章	ご使用の前に	3
1.	NetSpot の特長	3
	ネットワークボードを使用するために必要な作業	4
2.	必要なシステム環境	5
	NetSpot から管理できるデバイスの種類	6
3.	NetSpot をインストールする	8
	管理者モードと一般ユーザモード	8
	インストール方法	9
	NetSpot の起動方法	10
第 2 章	NetSpot を使用する	11
1.	NetSpot のおもな機能	11
2.	デバイスの準備をする	12
	ネットワークを経由して接続されているデバイスの準備	12
	ローカル接続されているデバイスの準備	12
3.	デバイスの状態を調べる	16
4.	NetWare® プリントサービスの設定をする	19
	バインダリモードの NetWare® プリントサービスの設定手順例	19
	NDS の NetWare® プリントサービスの設定手順例	22
5.	ネットワークボードの設定をする	25
6.	デバイスの設定をする	27
第 3 章	付録	29
1.	困ったときには	29
	NetSpot でデバイスを認識できない	29
2.	NetSpot にデバイスを追加するには	31
3.	EMS をお使いの方へ	32
4.	NetSpot を削除するには	33

第 1 章

ご使用の前に

1. NetSpot の特長

NetSpot は、プリンタなどのデバイスの管理を行うためのユーティリティソフトです。NetSpotを起動すると、NetSpotから管理できるデバイスの一覧が表示されます。一覧の中から管理するデバイスを選択すると、デバイスの詳細情報が画面に表示され、デバイスの現在の状態の表示、デバイスの各種設定、ネットワークボードの設定などが行えます。



NetSpotでは、お使いのコンピュータのローカル接続されているデバイスと、ネットワークを経由して接続されているデバイスを管理することができます。

ネットワークボードを使用するために必要な作業

ネットワークボードを使用して印刷する場合、通常、以下のような作業が必要になります。手順3～4の作業をNetSpot上で行うことができます。

1. ネットワークボードの取り付け

ネットワークボードに付属の説明書にしたがって、ネットワークボードをデバイスに取り付けます。

2. ユーティリティソフトのインストール

NetSpotやネットワークボードに付属のユーティリティソフトをインストールします。NetSpotのインストール手順は、「NetSpotをインストールする」(P.8)を参照してください。

3. NetWare® プリントサービスの設定

NetSpotまたはNetWare®の「PCONSOLE」,「NWADMIN」などを使用して、プリントサーバとキューの設定をします。NetSpotを使用して設定するときは、「NetWare® プリントサービスの設定をする」(P.19)を参照してください。また、PCONSOLE、NWADMINを使用するときは、NetWare®の説明書を参照してください。
(この作業は、ネットワークボードをNetWare® ネットワーク上で使用しないときは、必要ありません)

4. ネットワークボードの設定

NetSpotまたはネットワークボードに付属のユーティリティソフトを使用して、ネットワークボードの設定をします。NetSpotを使用して設定するときは、「ネットワークボードの設定をする」(P.25)を参照してください。また、ネットワークボードに付属のユーティリティソフトを使用するときは、ネットワークボードに付属の説明書を参照してください。

5. 印刷を行うコンピュータの設定

各コンピュータから印刷する前に、次のことを確認します。

- 各コンピュータが印刷に使用するネットワークプロトコルを使用できますか?
- プリンタに対応したプリンタドライバがインストールされていますか?
- プリンタの接続先が正しく設定されていますか?



メモ

詳しい設定手順は、ネットワークボードに付属の説明書を参照してください。手順1、3、4の作業は、ネットワーク管理者が行うことをおすすめします。

2. 必要なシステム環境

NetSpot は、以下のシステム環境でご利用いただけます。

NetSpot Windows 95 / 98 / Me 版、NT 4.0 / 2000 版

OS : Microsoft Windows 95 / 98 / Me 日本語版
 Microsoft Windows NT Server 4.0 日本語版
 Microsoft Windows NT Workstation 4.0 日本語版
 Microsoft Windows 2000 Server 日本語版
 Microsoft Windows 2000 Professional 日本語版

コンピュータ : IBM PC 機 / その互換機、PC-98 シリーズ

メモリ : 16MB 以上

ハードディスク : 25MB 以上の空き領域 + システムドライブに 6MB 以上の空き領域

画面 : 640 × 480 16 色以上 (256 色以上を推奨)

対応しているネットワークプロトコルとプロトコルスタック :

OS	プロトコル	プロトコルスタック (クライアントソフトウェア)
Windows 95 / 98	NetWare®	Novell Client for Windows 95 / 98 (Ver. 3.0 以降) Windows 95 / 98 に付属の NetWare® クライアント のどちらかのクライアントソフトウェア
	TCP/IP	Windows 95 / 98 に付属の TCP/IP プロトコル
Windows Me	NetWare®	Windows Me に付属の NetWare® クライアント
	TCP/IP	Windows Me に付属の TCP/IP プロトコル
Windows NT 4.0	Netware®	Novell Client for Windows NT (Ver. 4.5 以降) Windows NT に付属の NetWare® クライアントのど ちらかのクライアントソフトウェア
	TCP/IP	Windows NT に付属の TCP/IP プロトコル
Windows 2000	Netware®	Novell Client for Windows NT/2000 (Ver. 4.71 以 降) Windows 2000 に付属の NetWare® クライアン トのどちらかのクライアントソフトウェア
	TCP/IP	Windows 2000 に付属の TCP/IP プロトコル

対応しているプリンタドライバ :

OS	プリンタドライバ
Windows 95 / 98 / Me	Windows 95 / 98 / Me 対応 Canon LIPS IV プリンタドライバ
	Windows 95 / 98 / Me 対応 Canon LIPS III プリンタドライバ
Windows NT 4.0 / 2000	Windows NT 4.0 / 2000 対応 Canon LIPS IV プリンタドライバ
	Windows NT 4.0 / 2000 対応 Canon LIPS III プリンタドライバ



お願い

NetSpot Windows NT 4.0版をお使いのときは、以下のサービスパックをインストールしてください。

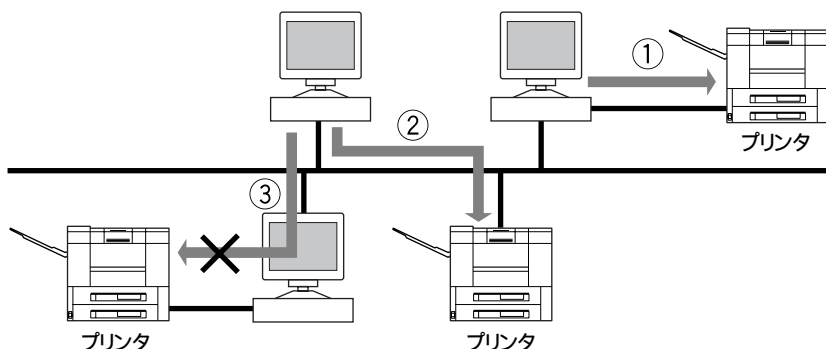
Service Pack 3 以降

日本語版以外の OS には対応してません。

PC98-NX 以外の PC98 (全機種) では、ローカル接続されたデバイスには対応していません。

NetSpot から管理できるデバイスの種類

NetSpot から管理できるデバイスの種類は、次の2種類です。他のコンピュータを経由してデバイスと接続している場合(下図のような接続形態)や、シリアルポートを使用している場合など、上記以下の接続形態のデバイスは NetSpot からは管理できません。



お使いのコンピュータにローカル接続されているデバイス（ローカルプリンタ）

NetSpot を使用するコンピュータの平行インタフェースとデバイスの平行インタフェースをセントロニクスケーブルを使用して接続します。（上図のような接続形態）

USBを使用する場合は、コンピュータのUSBポートとデバイスのUSBポートをUSBケーブルを使用して接続します。（お使いのデバイスにUSBポートがある場合）



お願い

お使いのコンピュータにローカル接続されているデバイスを使用する場合は、「必要なシステム環境」(P.5)に記載されている NetSpot が対応しているプリンタドライバがインストールされている必要があります。

Windows NT 4.0 / 2000をお使いの場合は、以下の手順でプリンタドライバの双方向機能を使用するように設定してください。

1. [スタート] メニューの [設定] - [プリンタ] を選択します。
2. お使いのデバイスのアイコンを右クリックして [プロパティ] メニューを選択します。
3. [ポート] ページの [双方向サポートを有効にする] をチェックします。

LBP-2360、2300、2260、2200、2040、1810、1710、1610、1510、950、910、880、870、840、470を使用する場合は、コンピュータとデバイスで双方向通信が行える必要があります。双方向通信が可能なプリンタケーブルで接続し、コンピュータ、デバイス、プリンタドライバのすべてが双方向機能を使用するように設定してください。（初期状態ではデバイスとプリンタドライバは双方向機能を使用するように設定されています。コンピュータの設定方法についてはコンピュータの説明書を参照してください。）

ネットワークを経由して接続されているデバイス（ネットワークプリンタ）「レーザショット内蔵型プリントサーバNB-4F」など NetSpot に対応しているネットワークボードを使用してデバイスをネットワークに接続します。（前ページ のような接続形態）



お願い

ネットワークを経由して接続されているデバイスを使用する場合は、「必要なシステム環境」（ P.5 ）に記載されている NetSpot が対応しているネットワークプロトコルとプロトコルスタックを使用する必要があります。

NetSpot を NetWare® ネットワーク上で使用する場合は、NetWare® サーバとして「Novell NetWare® 3.2J / 4.2J / 5J」のいずれかを使用してください。また、プロトコルスタックとして Novell Client をお使いになることをおすすめします。

Novell Client 以外のクライアントソフトウェアを使用する場合は、NetSpot の以下の機能が利用できません。

NetWare® へのログイン / ログアウト（[設定]-[ログイン...]/[ログアウト...]メニュー）

NetWare® プリントサービス設定（[設定]-[NetWare プリントサービス...]メニュー）

NetWare® ジョブの表示（[ジョブ]ページ）

3. NetSpot をインストールする

NetSpot をインストールするには、次の手順で行います。



以前のバージョンの NetSpot がインストールされている場合は、削除してから本バージョンの NetSpot をインストールしてください。
インストールの前に、NetSpot を管理者モードで使用するか一般ユーザモードで使用するかを決める必要があります。

管理者モードと一般ユーザモード

NetSpot には、管理者モードと一般ユーザモードの2つの動作モードがあります。
管理者モードと一般ユーザモードを使い分けるために、2つのインストーラを用意しています。

管理者用インストーラ： このインストーラを使用すると、管理者モードと一般ユーザモードの両方で使用できる NetSpot がインストールされます。

一般ユーザ用インストーラ： このインストーラを使用すると、一般ユーザモードのみ使用できる NetSpot がインストールされます。

管理者モード

管理者モードは、ネットワークプリンタの管理者が使用するモードです。一般ユーザモードで使用できる機能のほかにネットワークボードの設定などの機能が利用できます。
NetSpot を管理者モードで起動するには、管理者用インストーラでインストールして NetSpot の起動時に正しいパスワードを入力してください。

一般ユーザモード

一般ユーザモードは、通常のユーザが使用するモードです。デバイスの状態を調べる機能などが利用できます。

一般ユーザ用インストーラでインストールした NetSpot は、常に一般ユーザモードで起動します。また、管理者用インストーラでインストールした NetSpot を一般ユーザモードで起動するには、起動時にパスワードの入力画面で[一般ユーザモードで起動する]をチェックしてください。

ローカル接続されているデバイスの管理は、管理者モードでも一般ユーザモードでも同様に行えます。

インストール方法



お願い

Windows NT 4.0 / 2000 をお使いの場合は、NetSpot をインストールする前に Administrators のメンバーとしてログオンしておいてください。

1

以下のディレクトリの中にある Setup.exe を実行します。

[Admin] ディレクトリ： 管理者モードと一般ユーザモードの両方で使用できる NetSpot をインストールするとき

[User] ディレクトリ： 一般ユーザモードでのみ使用できる NetSpot をインストールするとき

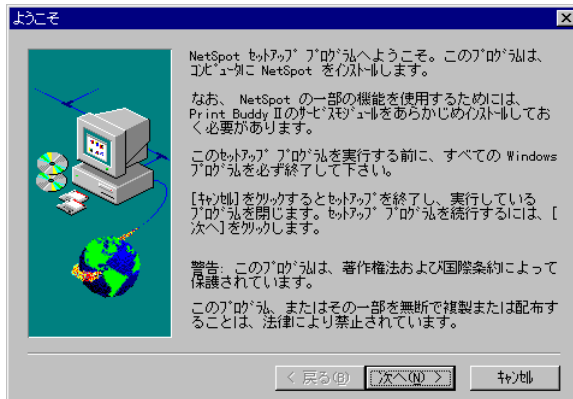


お願い

ネットワークボードの設定を行うときは、[Admin] ディレクトリの中にある Setup.exe を実行して、管理者モードと一般ユーザモードの両方で使用できる NetSpot をインストールしてください。

2

インストールプログラムが起動します。以下、画面の指示に従ってインストールしてください。



お願い

プロトコルを選択する画面では、NetSpot で使用するプロトコルを選択します。お使いの環境に合わせて選択してください。[なし] を選択した場合は、ローカル接続されているデバイスのみ使用できます。

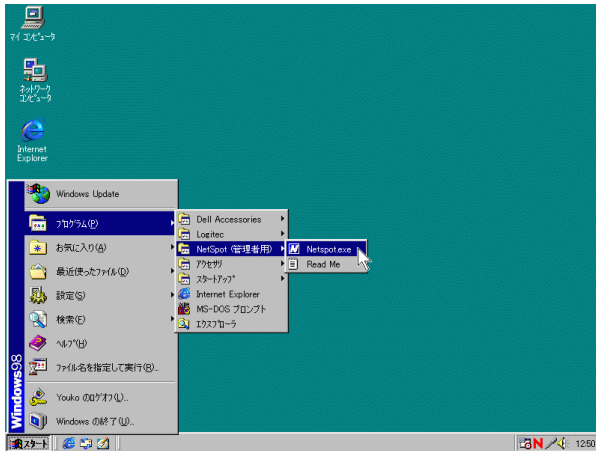
インストールが完了したら、NetSpot を使用できます。

インストール完了後、NetSpot インストーラを起動して [デバイスの追加] を選択すると、NetSpot で管理できるデバイスの種類を追加または削除することができます。

NetSpot の起動方法

NetSpot は、以下の方法で起動できます。

[スタート] メニューの [プログラム] - [NetSpot (管理者用)] - [NetSpot] または [プログラム] - [NetSpot (一般ユーザ用)] - [NetSpot] を選択します。



第 2 章

NetSpot を使用する

1. NetSpot のおもな機能

NetSpot から利用できるおもな機能には、以下のものがあります。

機能	説明
デバイスの状態の表示 (P.16)	デバイスエラーの発生状況など、各デバイスの現在の状態を表示します。
NetWare® プリントサービスの設定 (P.19)	PCONSOLE や NWADMIN を使って行う NetWare® プリントサービスの設定を NetSpot 上で行います。
ネットワークボードの設定 (P.25)	プリントアプリケーションの設定など、ネットワークボードの設定を行います。
デバイスの設定 (P.27)	デバイスの操作パネルで行う各種設定を NetSpot 上で行います。



お願い

これらの機能を使用する前に、「デバイスの準備をする」(P.12)を参照してデバイスの準備を行ってください。

NetSpot の詳しい使用方法は、NetSpot のヘルプを参照してください。NetSpot のヘルプは、NetSpot を起動して [ヘルプ] - [トピックの検索] メニューを選択するか、[ヘルプ] ボタンをクリックすると表示されます。

2. デバイスの準備をする

デバイスを NetSpot で使用するためには、最初にデバイスの接続形態に合わせて次の作業を行ってください。

ネットワークを経由して接続されているデバイスの準備

ネットワークを経由して接続されているデバイスを NetSpot で使用するためには、デバイスの以下の項目が正しく設定されている必要があります。

NetSpot で使用しているプロトコルが TCP/IP の場合
 TCP/IP フレームタイプ設定
 IP アドレス設定

NetSpot で使用しているプロトコルが NetWare[®] の場合
 NetWare[®] フレームタイプ設定

これらの項目が正しく設定されていないときは、「NetSpot にデバイスを追加するには」(P.31) を参照して NetSpot にデバイスを追加するか、ネットワークボードの説明書を参照してこれらの設定を行うかのどちらかを行ってください。



メモ

NetSpot で使用するプロトコルは、NetSpot の [設定] - [プロトコルの選択] メニューで確認できます。

ローカル接続されているデバイスの準備



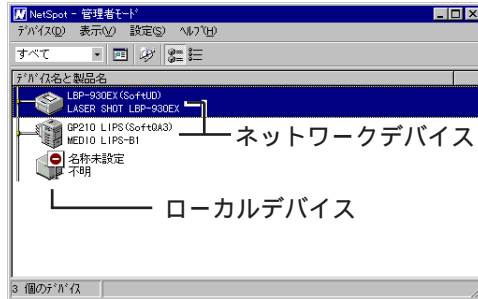
お願い

以下の作業を行う前に、デバイスの電源が入っていることとデバイスがオンライン状態になっていることを確認してください。

1

NetSpot を起動します。

- 2 デバイスリストにNetSpotが管理できるデバイスのアイコンが一覧表示されています。ケーブルが繋がれていないアイコンがローカル接続されているデバイスです。



お願い

ローカル接続されているデバイスが複数あるときは、[表示]メニューの[小さいアイコン]を選択してください。デバイスリストの[MACアドレス]にデバイスの接続先が表示されます。

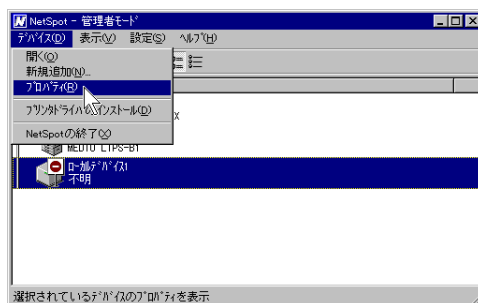
設定をするデバイスのアイコンが表示されないときは、次のことを確認してください。

「必要なシステム環境」(P.5)に記載されているプリンタドライバがインストールされている。

プリンタドライバの接続先が正しく設定されている。(次の手順で確認できます)

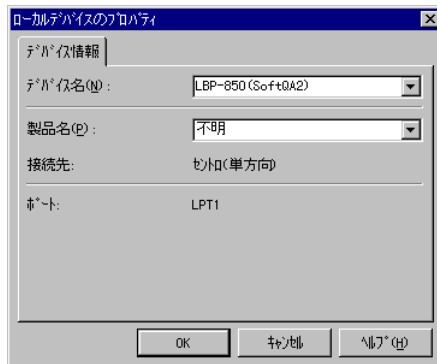
1. [スタート]メニューの[設定] - [プリンタ]を選択します。
2. [プリンタ]フォルダでデバイスのアイコンを右クリックし、[プロパティ]メニューを選択します。
3. [詳細]ページの[印刷先のポート](Windows NT 4.0 / 2000の場合は、[ポート]ページの[印刷するポート])が、デバイスの接続されているポートに設定されていることを確認します。(通常は、[LPT1:]になります)
さらに、Windows NT 4.0 / 2000をお使いの場合は、[双方向サポートを有効にする]がチェックされていることも確認します。

- 3 デバイスリストでローカル接続されているデバイスのアイコンを選択し、[デバイス]メニューの[プロパティ]を選択します。



[ローカルデバイスのプロパティ]ダイアログボックスが表示されます。

4 [デバイス名] にデバイスの名称を設定します。



5 [接続先] を確認します。

[セントロ(双方向)]になっている場合は、これで設定は完了です。[OK] ボタンをクリックしてください。

[セントロ(単方向)]になっている場合は、続いて手順6～10の設定を行ってください。



お願い

[セントロ(双方向)]になっている場合は、デバイスと双方向通信が行えます。双方向通信が行えると、コンピュータからデバイスに印刷データを送るほかに、デバイスからコンピュータにデバイスの状態などを知らせることもできます。

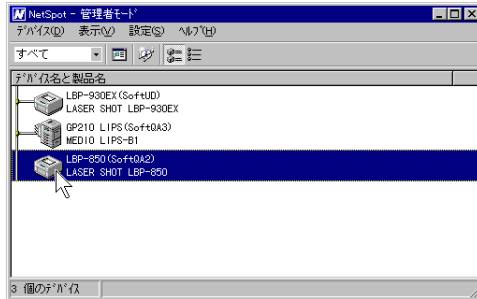
[セントロ(単方向)]になっている場合は、現在デバイスと双方向通信が行えない状態が双方向通信が行えないポートに接続されています。双方向通信が行えない場合は、NetSpotからデバイスの状態などを調べることはできません。設定のみ行えます。

LBP-2360、2300、2260、2200、2040、1810、1710、1610、1510、950、910、880、870、840、470を使用するためには、コンピュータとデバイスで双方向通信が行える必要があります。[セントロ(単方向)]と表示されるときは、双方向通信が可能なケーブルで接続されていることと、コンピュータ、デバイス、プリンタドライバがすべて双方向通信を使用するように設定されていることを確認してください。(初期状態ではデバイスとプリンタドライバは双方向機能を使用するように設定されています。コンピュータの設定方法についてはコンピュータの説明書を参照してください。)

6 [製品名] でデバイスの機種名を選択し、[OK] ボタンをクリックします。



- 7 デバイスリストでローカル接続されているデバイスのアイコンをダブルクリックします。



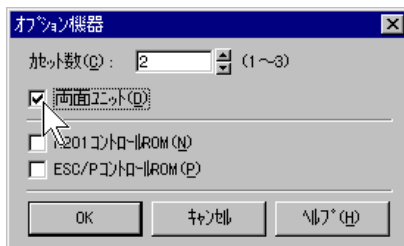
デバイス詳細プロパティシートが表示されます。

- 8 [設定]メニューの[オプション機器...]を選択します。



[オプション機器]ダイアログボックスが表示されます。

- 9 お使いのデバイスにオプション機器がセットされているときは、対応する項目を設定してください。



- 10 [OK]ボタンをクリックして[オプション機器]ダイアログボックスを閉じます。

これでローカル接続されているデバイスの準備は完了しました。

3. デバイスの状態を調べる

NetSpot では、各デバイスの状態を調べることができます。



お願い

ローカル接続されているデバイスを利用する場合は、NetSpot を起動する前に、デバイスの電源が入っていることとデバイスがオンライン状態になっていることを確認してください。

1 NetSpot を起動します。

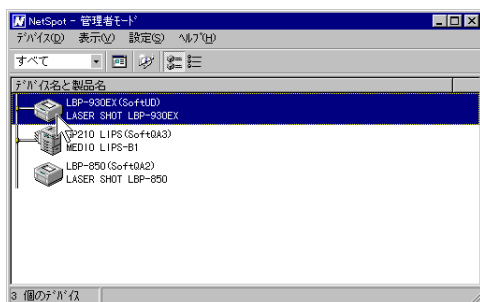
デバイスリスト表示ウィンドウにNetSpotから参照できるデバイスの一覧が表示されます。



お願い

設定をするデバイスのアイコンが表示されないときは、「デバイスの準備をする」(P.12)を参照してデバイスの準備を行ってください。それでも表示されないときは、「困ったときには」(P.29)を参照してください。

2 状態を調べるデバイスのアイコンをダブルクリックします。

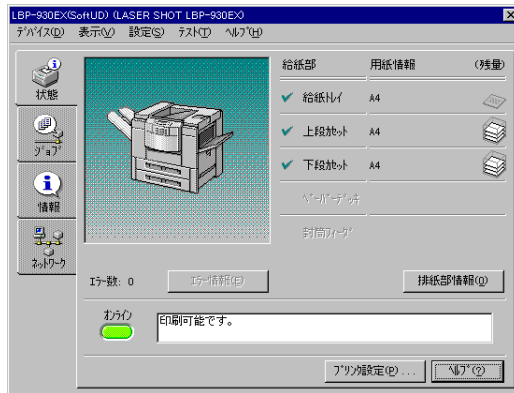


デバイス詳細プロパティシートが表示され、デバイスの詳細情報が表示されます。デバイス詳細プロパティシートには、[状態] ページ、[ジョブ] ページ、[情報] ページ、[ネットワークページ] があります。

お使いのデバイスやネットワークボードによっては、デバイス詳細プロパティシートに表示される内容が異なることがあります。

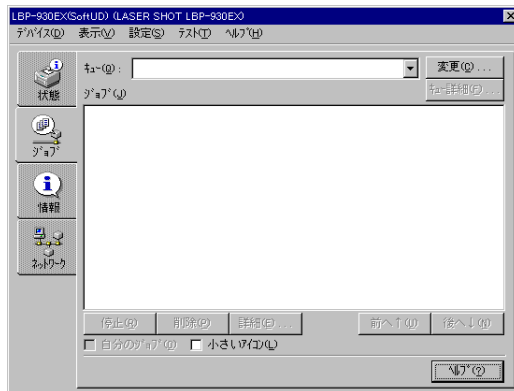
ローカル接続されているデバイスをお使いの場合、デバイスと双方向通信が行えないことがあります。このときは、[状態] ページの下の方に [単方向通信のため、表示されている情報とデバイスの設定が異なる場合があります。] と表示され、デバイスの情報を正確に調べることができません。

[状態] ページ



[状態] ページでは、デバイスのオンライン / オフライン状態、デバイスエラーの発生状況、給紙カセットの用紙サイズなどを調べることができます。

[ジョブ] ページ



[ジョブ] ページでは、プリントジョブの情報が表示されます。

[情報] ページ



[情報] ページには、製品名などデバイスの情報が表示されます。

[ネットワーク] ページ



[ネットワーク] ページには、ネットワークボードの情報が表示されます。(ローカル接続されているデバイスの情報を調べているときや、NetSpotを一般ユーザーモードで使用しているときは、[ネットワーク] ページは表示されません)

4. NetWare® プリントサービスの設定をする

NetWare® プリントキューの作成など、通常 PCONSOLE や NWADMIN を使って行う NetWare® プリントサービスの設定は、NetSpot 上でも行うことができます。

ここでは、新しいデバイス用に NetWare® プリントサービスの設定をする手順例を紹介し
ます。

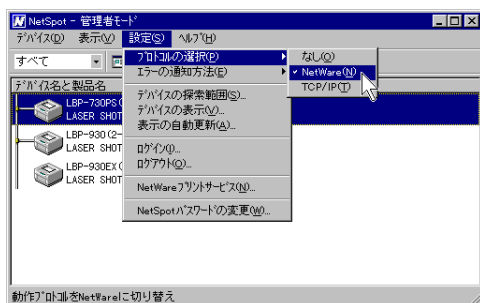


お願い

バインダリモードのプリントサービスを設定する場合と、Novellディレクトリサービス (NDS) のプリントサービスを設定する場合には、設定手順が異なります。Windows 95 / 98 / Me / NT / 2000に付属のNetWare®クライアントを使用しているときは、NetSpotからNetWare®プリントサービスの設定は行えません。このときは、NetWare®の「PCONSOLE」,「NWADMIN」などを使用してください。以下の手順は、NetWare®プリントサービスの設定手順の一例です。お使いの環境やネットワークボードによっては、設定手順が異なることがあります。

バインダリモードの NetWare® プリントサービスの設定手順例

- 1 NetWare® に Admin (NetWare® 3.20Jでは Supervisor) またはスーパーバイザ権を持つユーザとしてログインし、NetSpotを管理者モードで起動します。
- 2 [設定] メニューの [プロトコルの選択] - [NetWare] を選択します。



3 [設定]メニューの[NetWareプリントサービス...]を選択します。



[NetWareプリントサービス]ダイアログボックスが表示されます。



[NetWareプリントサービス]メニューが利用できないときは、NetWare®のPCONSOLEなどを使用してプリントサービスの設定を行ってください。

4 プリントサーバを作成します。

プリントサーバを作成するNetWare®ファイルサーバを選択して[追加...]ボタンをクリックします。(NetWare 4.xJ以降お使いの場合もNetWare®ファイルサーバの中に作成してください)

[プリントサーバ]ラジオボタンを選択します。

[プリントサーバ名]に作成するプリントサーバの名前を入力して[OK]ボタンをクリックします。



5 キューを作成します。

キューを作成するNetWare®ファイルサーバを選択して[追加...]ボタンをクリックします。(NetWare 4.xJ以降お使いの場合もNetWare®ファイルサーバの中に作成してください)

[キュー]ラジオボタンを選択します。

[キュー名]に作成するキューの名前を入力して[OK]ボタンをクリックします。



6 プリントサーバにプリンタを割り当てます。

[NetWare プリントサービス]ダイアログボックスの一覧から手順4で作成したプリントサーバを選択して[情報...]ボタンをクリックします。(プリントサーバが表示されないときは、NetWare®ファイルサーバのアイコンをダブルクリックしてください)

[プリンタの割り当て] ページを表示します。

[プリンタ名]に任意のプリンタの名称を入力して[追加 >]ボタンをクリックします。

必要に応じてプリンタ番号を変更します。



7 プリンタにキューを割り当てます。

[キューの割り当て] ボタンをクリックします。

[キュー一覧]から手順5で作成したキューを選択して[追加 >]ボタンをクリックします。

必要に応じて優先順位を変更します。

[OK] ボタンをクリックします。



8 プリンタの設定をします。

[詳細情報 ...] ボタンをクリックします。

[プリンタタイプ] を設定します。

他の項目を設定して [OK] ボタンをクリックします。

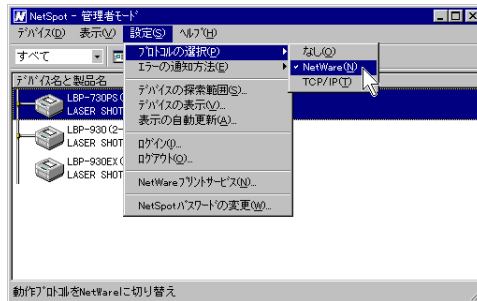


これで NetWare® プリントサービスの設定は完了しました。

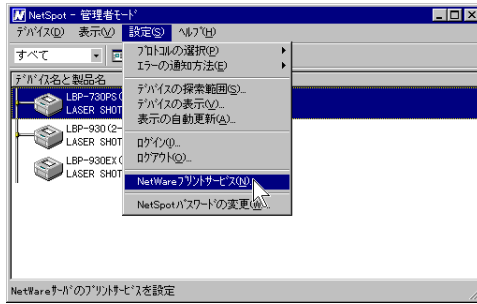
NDS の NetWare® プリントサービスの設定手順例

1 NetWare® に Admin またはスーパーバイザ権を持つユーザとしてログインし、NetSpot を管理者モードで起動します。

2 [設定] メニューの [プロトコルの選択] - [NetWare] を選択します。



3 [設定]メニューの[NetWare プリントサービス...]を選択します。



[NetWare プリントサービス] ダイアログボックスが表示されます。



NetWare® プリントサービスが利用できないときは、NetWare® の NWADMIN などを使用してプリントサービスの設定を行ってください。

4 プリントサーバを作成します。

プリントサーバを作成するコンテキストまたは組織ユニットを選択して[追加...] ボタンをクリックします。

[プリントサーバ] ラジオボタンを選択します。

[プリントサーバ名] に作成するプリントサーバの名前を入力して [OK] ボタンをクリックします。



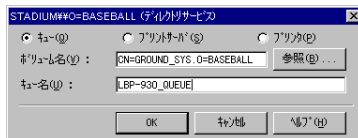
5 キューを作成します。

キューを作成するコンテキストまたは組織ユニットを選択して [追加...] ボタンをクリックします。

[キュー] ラジオボタンを選択します。

[参照...] ボタンをクリックして、キューを作成するボリュームオブジェクト(ネットワーク上の物理ボリュームをあらわすオブジェクト)を選択します。

[キュー名] に作成するキューの名前を入力して [OK] ボタンをクリックします。



6 プリンタを作成します。

プリンタを作成するコンテキストまたは組織ユニットを選択して [追加 ...] ボタンをクリックします。

[プリンタ] ラジオボタンを選択します。

[参照 ...] ボタンをクリックして、プリンタに割り当てるプリントサーバを選択します。

[プリンタ名] に作成するプリンタの名前を入力して [OK] ボタンをクリックします。



7 プリンタの設定をします。

[NetWare プリントサービス] ダイアログボックスの一覧から手順6で作成したプリンタを選択して [情報...] ボタンをクリックします。(プリンタが表示されないときは、ツリーやコンテキストのアイコンをダブルクリックしてください)

[キューの割り当て] ページを表示します。

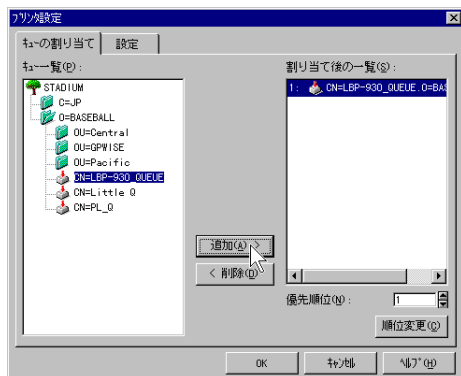
[キュー一覧] から手順5で作成したキューを選択して [追加 >] ボタンをクリックします。

必要に応じて優先順位を変更します。

[設定] ページを表示します。

[プリンタタイプ] を設定します。

他の項目を設定して [OK] ボタンをクリックします。



これで NetWare® プリントサービスの設定は完了しました。

5. ネットワークボードの設定をする

ネットワークボードの設定は、NetSpot を使って行うことができます。ネットワークボードの設定を行う前に、ネットワークボードがネットワークに接続されていることと、デバイスの電源が入っていてオンライン状態になっていることを確認してください。



お願い

ネットワークボードの設定手順は、お使いのネットワークボードによって異なることがあります。

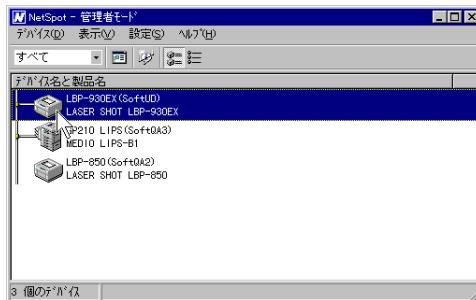
ローカル接続されているデバイスを利用する場合は、以下の作業は行えません。

1

NetSpot を管理者モードで起動します。

2

設定をするデバイスのアイコンをダブルクリックします。



デバイスの詳細な情報を表示するウィンドウが表示されます。



お願い

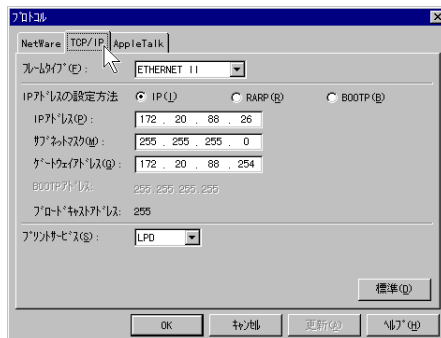
設定をするデバイスのアイコンが表示されないときは、「デバイスの準備をする」(P.12)を参照してデバイスの準備を行ってください。それでも表示されないときは、「困ったときには」(P.29)を参照してください。

- 3 [ネットワーク] ページを表示し [プロトコル設定...] ボタンをクリックするか、[設定] メニューの [プロトコル...] を選択します。



[プロトコル] ダイアログボックスが表示されます。

- 4 設定するネットワークプロトコルのタブをクリックします。



お使いのネットワークボードによっては、表示される画面が異なることがあります。

- 5 画面に表示される各項目を設定します。各項目の説明は、[ヘルプ] ボタンをクリックして NetSpot のヘルプを参照してください。

ネットワークボードによっては、すべての項目を設定する必要がない場合もあります。詳しくは、各ネットワークボードの説明書をお読みください。

- 6 [OK] ボタンまたは [更新] ボタンをクリックし、設定を有効にします。

これでネットワークボードの設定は完了しました。

6. デバイスの設定をする

デバイスの操作パネルから行う各種設定は、NetSpot 上でも行うことができます。

お使いのデバイスによっては NetSpot からデバイスの設定を行うことができません。そのときはデバイスの操作パネルから設定を行ってください。

デバイスの操作パネルや NetSpot 上で行う設定は、デフォルトの印刷設定となります。したがって、プリンタドライバで同じ項目を設定したときは、プリンタドライバの設定が優先されます。

ローカル接続されているデバイスを利用する場合は、NetSpot を起動する前に、デバイスの電源が入っていることとデバイスがオンライン状態になっていることを確認してください。

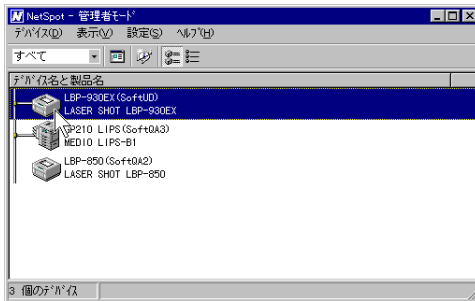
1 NetSpot を起動します。



お願い

ネットワークを経由して接続しているデバイスの設定を行うときは、NetSpot を管理者モードで起動してください。

2 設定をするデバイスのアイコンをダブルクリックします。



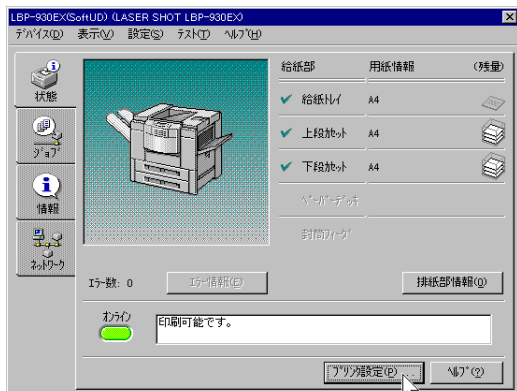
デバイスの詳細な情報を表示するウィンドウが表示されます。



お願い

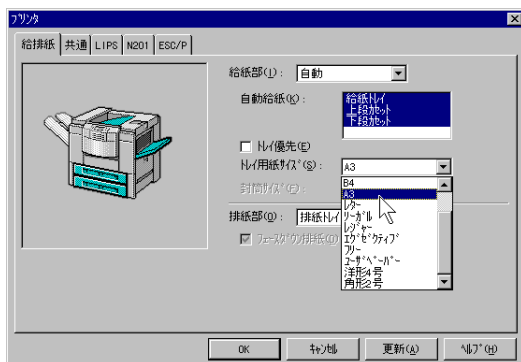
設定をするデバイスのアイコンが表示されないときは、「デバイスの準備をする」(P.12) を参照してデバイスの準備を行ってください。それでも表示されないときは、「困ったときには」(P.29) を参照してください。

- 3 [状態] ページを表示し [プリンタ設定...] ボタンをクリックするか、[設定] メニューの [プリンタ...] を選択します。



お使いのネットワークボードによっては、[プリンタ設定...] ボタンが [動作モード設定...] または [プリンタボード設定...] と、[プリンタ...] メニューが [動作モード...] または [プリンタボード...] と表示されます。

- 4 各項目の設定をします。各項目の説明は、[ヘルプ] ボタンをクリックして NetSpot のヘルプを参照してください。



通常、[プリンタ] ダイアログボックスの各項目の設定値は、実際にデバイスに設定されている設定値が表示されます。しかし、デバイスの状態やデバイスとの接続形態によっては、デバイスに設定されている設定値を調べることができない場合があります。このときは、エラーメッセージが表示されるか、[状態] ページの下の方に [単方向通信のため、表示されている情報とデバイスの設定が異なる場合があります。] と表示され、すべての項目が工場出荷時の設定値で表示されます。

- 5 [OK] ボタンまたは [更新] ボタンをクリックし、設定を有効にします。

第 3 章

付録

1. 困ったときには

NetSpot でデバイスを認識できない

NetSpot のデバイスリストにデバイスが表示されないときは、デバイスの接続形態に合わせて以下の対策を行ってください。

ネットワークを経由して接続されているデバイス

原因 1 : デバイスの電源が入っていない。

対策 : デバイスの電源が入っていることを確認して、入っていないときは電源を入れてください。

原因 2 : ネットワークボードが正しく接続されていない。

対策 : 次のことを確認し、デバイスの電源を入れ直してください。

ネットワークボードが正しく取り付けられているか確認します。ネットワークボードの説明書を参照してボードの取り付けとケーブルの接続を確認してください。

ネットワークボードがネットワークに正しいケーブルを使って接続されていることを確認します。

10BASE-2 を使用している場合は、ネットワークの終端が正しく処理されていることを確認します。

原因 3 : ネットワークボードの [フレームタイプ] [IP アドレス] が正しく設定されていない。(NetSpot を TCP/IP プロトコルで使用しているとき)

対策 : [設定] - [プロトコルの選択] メニューからネットワークボードで有効になっているプロトコルを選択して NetSpot を使用してください。
そのようなプロトコルがないときは、「NetSpot にデバイスを追加するには」(P.31) を参照して NetSpot にデバイスを追加してください。

原因 4 : ネットワークボードの [フレームタイプ] が正しく設定されていない。(NetSpot を NetWare[®] プロトコルで使用しているとき)

対策 : [設定] - [プロトコルの選択] メニューからネットワークボードで有効になっているプロトコルを選択して NetSpot を使用してください。
そのようなプロトコルがないときは、「NetSpot にデバイスを追加するには」(P.31) を参照して NetSpot にデバイスを追加してください。

- 原因 5 : ネットワークボードがデバイスの探索範囲に指定されていない。(NetSpot を TCP/IP プロトコルで使用しているとき)
- 対策 : 初期状態では LBP-730PS および NetSpot と異なるサブネットにあるデバイスが認識できないことがあります。また、デバイスの探索範囲を変更した場合、他のデバイスも認識されなくなることがあります。そのときは、次の手順で NetSpot のデバイスの探索範囲を設定します。
- NetSpot を起動し、[設定] - [デバイスの探索範囲 ...] メニューを選択して [TCP/IP] ページを表示します。
- [探索する範囲を指定しない] を選択すると、NetSpot と同じサブネットにあるデバイスがすべて探索されます。[探索する範囲を指定しない] で認識されないデバイスを探索するときは、[探索する範囲を指定する] を選択して、探索するデバイスの IP アドレスを一覧に追加してください。([255.255.255.255] を追加すると、NetSpot と同じサブネットにあるデバイスがすべて探索されます)
- 原因 6 : ネットワークボードがデバイスの探索範囲に指定されていない。(NetSpot を NetWare[®] プロトコルで使用しているとき)
- 対策 : 初期状態では NetSpot と異なるネットワーク番号のデバイスが認識できないことがあります。そのときは、次の手順で NetSpot のデバイスの探索範囲を設定します。
- NetSpot を起動し、[設定] - [デバイスの探索範囲 ...] メニューを選択します。
- [NetWare] ページで [探索する範囲を指定する] を選択して探索するデバイスのネットワーク番号を一覧に追加します。

ローカル接続されているデバイス

- 原因 1 : デバイスの電源が入っていない。
- 対策 : デバイスの電源が入っていることを確認して、入っていないときは電源を入れてください。
- 原因 2 : デバイスに対応しているキヤノン製のプリンタドライバがインストールされていない。
- 対策 : デバイスに対応しているキヤノン製のプリンタドライバがインストールされていて、プリンタドライバの接続先が正しく設定されていることを確認してください。(さらに、Windows NT 4.0 / 2000 をお使いのときは、印刷先のポートが双方向通信が行えるように設定されていることも確認してください。) 詳しくは、「デバイスの準備をする」(P.12) を参照してください。

2. NetSpot にデバイスを追加するには

以下のようなときは、NetSpot にデバイスを追加する必要があります。

[フレームタイプ] を [無効] に設定したネットワークボードを再び使用するとき NetSpot のプロトコル設定で [フレームタイプ] を [無効] に設定すると、そのプロトコルではデバイスを使用できなくなります。デバイスを再び使用できるようにするにはデバイスの追加を行います。

NetSpot を TCP/IP ネットワークで使用するとき TCP/IP ネットワークでデバイスを認識するには、デバイスの追加を行いデバイスの IP アドレスを正しく設定する必要があります。



お願い

ローカル接続されているデバイスをお使いのときは、NetSpot にデバイスを追加する必要はありません。

NetSpot にデバイスを追加するには、お使いのネットワークボードに対応した新規追加ユーティリティが必要です。新規追加ユーティリティが用意されていないときは、ネットワークボードに付属のユーティリティソフトなどを使用して NetWare[®] または TCP/IP プロトコルの設定を行ってください。

- 1 NetSpot を管理者モードで起動します。
- 2 [デバイス] - [新規追加 ...] メニューを選択します。
[新規追加] ダイアログボックスが表示されます。
- 3 [ネットワークインタフェースボード] でお使いのネットワークボード名を選択し、[設定] ボタンをクリックします。



お願い

お使いのネットワークボード名が表示されないときは、[追加 ...] ボタンをクリックして新規追加ユーティリティを指定してください。

- 4 新規追加ダイアログボックスが表示されます。以下、画面の指示に従ってデバイスを追加してください。

設定する項目は、お使いのネットワークボードによって異なります。

追加したデバイスのアイコンが画面上に表示されるまで、およそ1分程度かかります。

3. EMS をお使いの方へ

NetSpotは、EMS(Enterprise Management System)に対応しています。これらのソフトウェアにNetSpotを登録すると、これらのソフトウェアの画面上に表示されているNetSpot対応プリンタのアイコンからNetSpotを起動し、NetSpotと同様にデバイスの管理を行うことができます。NetSpotは以下のソフトウェアに対応しています。

CA Unicenter TNG/CA Unicenter TNG Framework
HP OpenView ネットワークノードマネージャ
日立 NETM* Cm2/ ネットワークノードマネージャ
日立 JP1 Cm2/ ネットワークノードマネージャ
富士通 SystemWalker/CentricMGR
Tivoli NetView

これらのソフトウェアにNetSpotを登録する方法と操作法については、それぞれのREADME.TXTを参照してください。

4. NetSpot を削除するには

Windows にインストールした NetSpot を削除するときは、以下の手順で行ってください。

- 1** [スタート]メニューの [設定] - [コントロールパネル] を選択します。
- 2** [アプリケーションの追加と削除] アイコンをダブルクリックします。
- 3** ソフトウェアの一覧から削除するソフトウェアを選択して [追加と削除...] ボタンをクリックします。
- 4** 確認メッセージが表示されますので、[はい] をクリックするとソフトウェアの削除が行われます。