

Canon

Canon LPR2

ユーザーズガイド

ご使用前に必ず本書をお読みください。
将来いつでも使用できるように大切に保管してください。

JPN

● Canon LPR2 ユーザーズガイドの構成について

第 1 章 ご使用の前に

第 2 章 Canon LPR2 を使用するには

第 3 章 Print Monitor を使用するには

第 4 章 付録

索引を記載しています。

目次

はじめに	iii
本書の読みかた	iii
マークについて	iii
ボタンの表記について	iii
画面について	iv
略称について	iv
商標について	iv
第 1 章 ご使用の前に	
Canon LPR2 の特長	1-2
必要な動作環境	1-3
第 2 章 Canon LPR2 を使用するには	
Canon LPR2 をインストールする	2-2
Canon LPR2 をアンインストールする	2-5
プリンタに接続する	2-7
第 3 章 Print Monitor を使用するには	
Print Monitor を使用する	3-2
Print Monitor の表示方法を変更する	3-2
常に [Print Monitor] ウィンドウを表示する	3-2
必要に応じて [Print Monitor] ウィンドウを表示する	3-3
ジョブを操作する	3-5
第 4 章 付録	
索引	4-2



はじめに

このたびはキヤノン製品をお買い上げいただき、誠にありがとうございます。本製品の機能を十分にご理解いただき、より効果的にご利用いただくために、ご使用前にこの取扱説明書をよくお読みください。また、お読みいただきました後も大切に保管してください。

本書の読みかた

マークについて

本書では、操作上必ず守っていただきたい事項や操作の説明に、下記のマークを付けています。

-  **重要** 操作上、必ず守っていただきたい重要事項や制限事項が書かれています。誤った操作によるトラブルを防ぐために、必ずお読みください。
-  **メモ** 操作の参考となることや補足説明が書かれています。お読みになることをおすすめします。

ボタンの表記について

本書では、ボタン名称を以下のように表しています。


- コンピュータ画面上のボタン：[ボタン名称]

例：[OK]

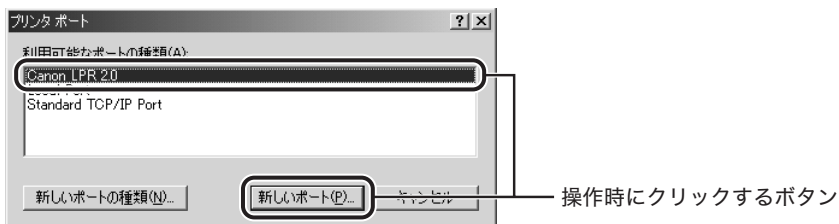
[削除]

画面について

本書で使われているコンピュータ操作画面は、お使いの環境によって表示が異なる場合があります。

操作時に押すキーの場所は、 (丸) で囲んで表しています。また、操作を行うキーが複数表示されている場合は、それらをすべて囲んでいます。

5 [プリンタポート] ダイアログボックスで、ポートの一覧から [Canon LPR 2.0] を選択したあと、[新しいポート] をクリックします。



略称について

本書に記載されている名称は、下記の略称を使用しています。

Microsoft® Windows® 98 operating system 日本語版 :	Windows 98
Microsoft® Windows® Millennium Edition operating system 日本語版 :	Windows Me
Microsoft® Windows NT® operating system 日本語版 :	Windows NT
Microsoft® Windows® 2000 operating system 日本語版 :	Windows 2000
Microsoft® Windows® XP operating system 日本語版 :	Windows XP
Microsoft® Windows Server™ 2003 operating system 日本語版 :	Windows Server 2003
Microsoft® Windows® operating system 日本語版 :	Windows

商標について

Canon、Canon ロゴは、キヤノン株式会社の商標です。

Microsoft、Windows および Windows NT は、米国 Microsoft Corporation の米国およびその他の国における登録商標です。

Windows Server は、米国 Microsoft Corporation の米国およびその他の国における商標です。

その他、本書中の社名や商品名は、各社の登録商標または商標です。

1

CHAPTER

ご使用前に

Canon LPR2 の特長、システム環境など、Canon LPR2 を使用する前に必要な事柄について説明しています。

Canon LPR2 の特長	1-2
必要な動作環境	1-3

Canon LPR2 の特長

1

ご使用の前に

Canon LPR2 は、TCP/IP ネットワーク上のプリンタに印刷するためのユーティリティソフトウェアです。Canon LPR2 の利用によって、プリントサーバ上のプリントアプリケーションと LPR、IPP、および RAW の各プリントプロトコルで通信することが可能になり、Windows から印刷できます。

Canon LPR2 には、以下の特長があります。


■ マルチポート対応

Canon LPR2 では、以下のプリントプロトコルに対応しています。

- LPR
- IPP
- RAW

■ Print Monitor (ビューア)

Print Monitor で、Canon LPR2 に登録されているプリンタのステータスや印刷ジョブの処理状況を確認できます。

-  **メモ**
- Canon LPR2 は、コンピュータとプリンタとの通信プロトコルとして TCP/IP プロトコルを使用します。また、プリントアプリケーションとして LPR/IPP/RAW を使用します。他の通信プロトコルやプリントアプリケーションを使用して印刷することはできません。
 - デバイスによっては使用できないプリントアプリケーションがあります。

必要な動作環境

Canon LPR2 は、以下のシステム環境での動作を保証しています。

- OS
 - ・ Microsoft Windows 98 日本語版
 - ・ Microsoft Windows Me 日本語版
 - ・ Microsoft Windows NT Workstation 4.0 日本語版
 - ・ Microsoft Windows NT Server 4.0 日本語版
 - ・ Microsoft Windows 2000 Server 日本語版
 - ・ Microsoft Windows 2000 Professional 日本語版
 - ・ Microsoft Windows XP Professional 日本語版
 - ・ Microsoft Windows XP Home Edition 日本語版
 - ・ Microsoft Windows Server 2003 Standard Edition 日本語版
- コンピュータ
 - ・ 上記 OS が動作するコンピュータ
- メモリ
 - ・ 上記 OS が動作するために必要なメモリ
- 通信プロトコル
 - ・ TCP/IP

重要 Windows NT をお使いのときは、Service Pack 4 以降をインストールしてください。

1

ご使用の前に

Canon LPR2 を使用するに は

2

CHAPTER

この章では、Canon LPR2 のインストール方法、アンインストール方法、プリンタへの接続方法を説明しています。

Canon LPR2 をインストールする.....	2-2
Canon LPR2 をアンインストールする.....	2-5
プリンタに接続する.....	2-7

Canon LPR2 をインストールする

以下の手順に従って、Canon LPR2 をコンピュータにインストールします。

- 重要**
- Windows NT/2000/XP/Server 2003 をお使いの場合は、インストールする前に Administrators のメンバーとしてログオンしてください。
 - インストールの前に、他のアプリケーションソフトウェアをすべて終了してください。
 - すでに Canon LPR 2.0 がインストールされている場合は、Canon LPR2 が上書きでインストールされます。
 - LPR Port Utility 1.31 がインストールされている場合は、アンインストールしなくても Canon LPR2 をインストールできます。
 - 画面上の項目名や手順は、お使いの OS によって若干異なることがあります。

1 インストールディスクにある [Setup] をダブルクリックします。

お使いの環境によっては、[Setup.exe] と表示されます。

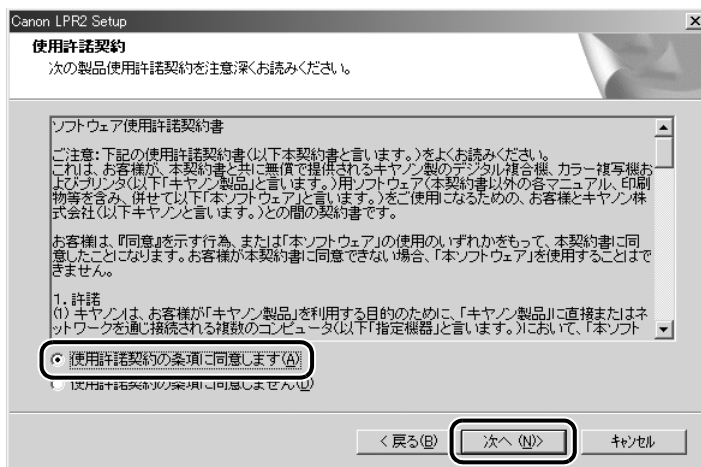
インストールプログラムが起動します。


Canon LPR2 Setup 画面が表示されます。

2 初めてインストールする場合は、[次へ] をクリックします。 すでに Canon LPR2 がインストールされていて、機能を追加する場合は、[変更] を選択して [次へ] をクリックしたあと、手順 4 に進みます。

使用許諾契約が画面に表示されます。

3 使用許諾契約の内容を確認して、[使用許諾契約の条項に同意します] を選択したあと、[次へ] をクリックします。



 **メモ** すでに Canon LPR 2.0 がインストールされている場合は、この操作は必要ありません。手順 4 に進んでください。


4 インストールする機能にチェックマークを付けたあと、[次へ] をクリックします。





以下を選択することができます。

- [Print Monitor]
Print Monitor をインストールすると、プリンタのステータスや印刷ジョブの処理状況などを確認できます。
- [追加ポート]
[追加ポート] を選択すると、LPR 以外にも、以下のプリントプロトコルが使用できます。
 - ・ IPP
 - ・ RAW

インストールが開始されて、ファイルがコピーされます。

 **メモ** インストールが開始されると、途中でキャンセルできません。

5 インストール完了の画面が表示されたら、画面の指示に従ってコンピュータを再起動します。

 **メモ** Print Monitor をインストールすると、タスクバーに [] (Print Monitor) が表示されます。

以上でインストールの作業が終了しました。

Canon LPR2 をアンインストールする

Canon LPR2 が不要になった場合は、以下の手順でアンインストールを行います。

- 重要** • Windows NT/2000/XP/Server 2003 をお使いの場合は、アンインストールする前に Administrators のメンバーとしてログオンしてください。
- 画面上の項目名や手順は、お使いの OS によって若干異なることがあります。

1 Print Monitor が起動している場合は、Print Monitor を終了します。

2 プリンタのポートに Canon LPR2 を設定している場合は、ポートの変更を行います。

□ [スタート] メニューから [設定] - [プリンタ] を選択します。

[プリンタ] ダイアログボックスが表示されます。

メモ Windows XP Professional/Server 2003 の場合は、[スタート] - [プリンタと FAX]、Windows XP Home Edition の場合は、[スタート] - [コントロールパネル] - [プリンタとその他のハードウェア] - [プリンタと FAX] を選択してください。

□ プリンタのアイコンを右クリックして、[プロパティ] を選択します。

プリンタプロパティダイアログボックスが表示されます。

□ [ポート] タブをクリックして [ポート] ページを表示します。

メモ Windows 98/Me の場合は、[詳細] タブをクリックし、[詳細] ページを表示します。

□ 印刷先のポートを Canon LPR2 以外に設定して、[OK] をクリックします。

メモ Canon LPR2 は、画面上では「172.20.88.125@lp」のように表示されます。

3 [スタート] メニューから [設定] - [コントロールパネル] を選択して、[アプリケーションの追加と削除] アイコンをダブルクリックします。

4 [Canon LPR2] を選択したあと、[変更と削除] をクリックします。

インストールプログラムが起動します。

Canon LPR2 Setup 画面が表示されます。

5 [削除] を選択したあと、[次へ] をクリックします。

Canon LPR2 のアンインストールが開始されます。



メモ

一部の機能のみをアンインストールすることもできます。手順は次のとおりです。

- 1 Canon LPR2 Setup 画面で、[変更] を選択したあと、[次へ] をクリックします。
- 2 アンインストールする機能のチェックマークを外したあと、[次へ] をクリックします。

これで Canon LPR2 のアンインストール作業が終了しました。

プリンタに接続する

Canon LPR2 をインストールしたら、ポートの設定を行って、TCP/IP ネットワーク上のプリンタに印刷できるようにします。

重要 画面上の項目名や手順は、お使いの OS によって若干異なることがあります。

1 プリンタドライバをインストールします。

ローカル接続されているプリンタとして、プリンタドライバをインストールします。

メモ プリンタドライバのインストール方法については、プリンタに付属の取扱説明書を参照してください。

2 [スタート] メニューから [設定] - [プリンタ] を選択します。

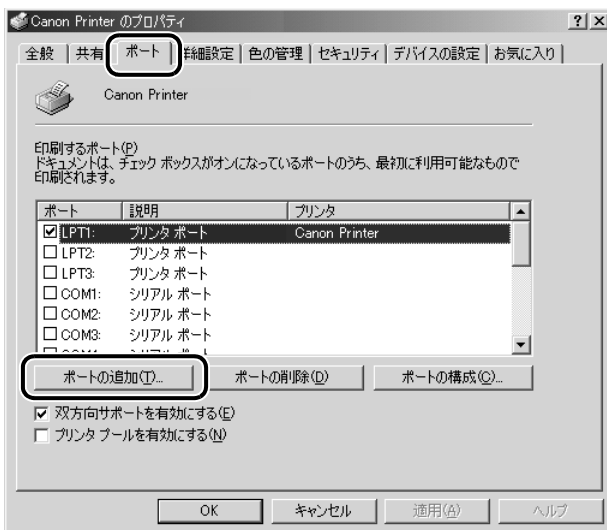
[プリンタ] ダイアログボックスが表示されます。

メモ Windows XP Professional/Server 2003 の場合は、[スタート] - [プリンタと FAX]、Windows XP Home Edition の場合は、[スタート] - [コントロールパネル] - [プリンタとその他のハードウェア] - [プリンタと FAX] を選択してください。

3 インストールしたプリンタのアイコンを右クリックして、[プロパティ] を選択します。

プリンタプロパティダイアログボックスが表示されます。

4 [ポート] タブをクリックして [ポート] ページを表示したあと、[ポートの追加] をクリックします。



[プリンタポート] ダイアログボックスが表示されます。

メモ Windows 98/Me の場合は、[詳細] タブをクリックして [詳細] ページを表示したあと、[ポートの追加] をクリックしてください。[ポートの追加] ダイアログボックスが表示されます。

5 [利用可能なポートの種類] から [Canon LPR 2.0] を選択したあと、[新しいポート] をクリックします。



[ポートの追加] ダイアログボックスが表示されます。

メモ Windows 98/Me の場合は、[ポートの追加] ダイアログボックスで [その他] を選択して、[Canon LPR 2.0] を選択したあと、[OK] をクリックしてください。

6 追加するポートを設定します。

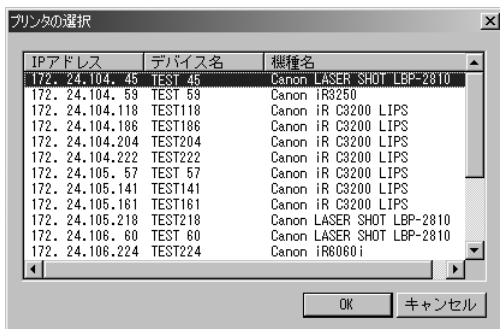
● LPR を設定する場合

- [プロトコル] から、[LPR] を選択します。



- [探索] をクリックします。

[プリンタの選択] ダイアログボックスが表示されます。



- プリンタを選択したあと、[OK] をクリックします。

選択したプリンタの IP アドレスまたはホスト名が [IP アドレスまたはホスト名] に設定されます。

👉 重要

Windows XP Service Pack 2 をお使いの場合、[プリンタの選択] ダイアログボックスに一部のプリンタが表示されないことがあります。この場合は、プリンタの IP アドレスまたはホスト名を直接入力してください。

📌 メモ

プリンタの IP アドレスまたはホスト名は、手動で設定することもできます。

- [取得] をクリックします。

選択したプリンタのプリントキュー名（論理プリンタ名）が [LPR キュー名] に設定されます。

重要 プリントキュー名と各キューの動作は、プリンタまたはネットワークボードによって異なります。詳しくは、プリンタまたはネットワークボードに付属の取扱説明書を参照してください。

メモ プリントキュー名は、手動で設定することもできます。

- 設定を確認したあと、[OK] をクリックして、[ポートの追加] ダイアログボックスを閉じます。

● IPP を設定する場合

- [プロトコル] から、[IPP] を選択します。



- [探索] をクリックします。

[プリンタの選択] ダイアログボックスが表示されます。

- プリンタを選択したあと、[OK] をクリックします。

選択したプリンタの URL が [プリンタの URL] に設定されます。

重要

- Windows XP Service Pack 2 をお使いの場合、[プリンタの選択] ダイアログボックスに一部のプリンタが表示されないことがあります。この場合は、プリンタの URL を直接入力してください。
- プリンタの URL は、プリンタまたはネットワークボードによって異なります。詳しくは、プリンタまたはネットワークボードに付属の取扱説明書を参照してください。

メモ プリンタの URL は、手動で設定することもできます。

- 設定を確認したあと、[OK] をクリックして、[ポートの追加] ダイアログボックスを閉じます。

● RAW を設定する場合

- [プロトコル] から、[RAW] を選択します。



- [探索] をクリックします。

[プリンタの選択] ダイアログボックスが表示されます。

- プリンタを選択したあと、[OK] をクリックします。

選択したプリンタの IP アドレスまたはホスト名が [IP アドレスまたはホスト名] に設定されます。

📌 重要

Windows XP Service Pack 2 をお使いの場合、[プリンタの選択] ダイアログボックスに一部のプリンタが表示されないことがあります。この場合は、プリンタの IP アドレスまたはホスト名を直接入力してください。

📝 メモ

プリンタの IP アドレスまたはホスト名は、手動で設定することもできます。

- 設定を確認したあと、[OK] をクリックして、[ポートの追加] ダイアログボックスを閉じます。

7 [閉じる] をクリックして、[プリンタポート] ダイアログボックスを閉じます。

8 プリンタプロパティダイアログボックスで、[適用] をクリックして、設定を有効にします。

9 [OK] をクリックして、プリンタプロパティダイアログボックスを閉じます。

これでポートの設定が終了しました。

Print Monitor を使用するに は

3

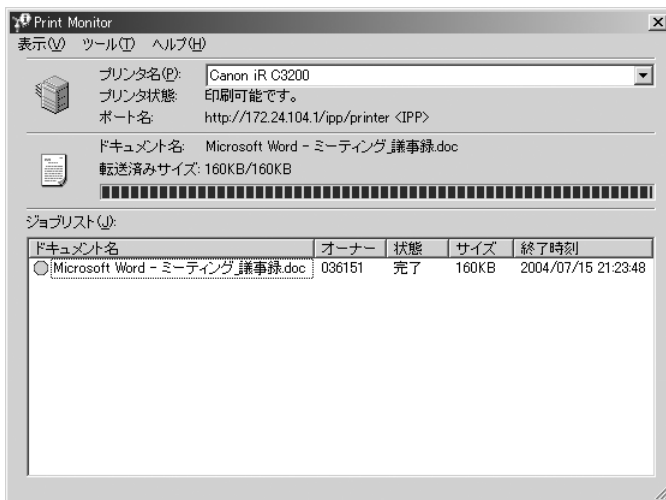
CHAPTER


ここでは、Print Monitor の使用方法について説明しています。

Print Monitor を使用する	3-2
Print Monitor の表示方法を変更する.....	3-2
ジョブを操作する	3-5

Print Monitor を使用する

Print Monitor を使用して、Canon LPR2 に登録されているプリンタのステータスや印刷ジョブの処理状況を確認できます。



- 重要**
- Print Monitor を利用する前に、お使いのコンピュータに Print Monitor をインストールしてください。(→ Canon LPR2 をインストールする：P.2-2)
 - Print Monitor がインストールされていると、タスクバーに [] (Print Monitor) が表示されます。

Print Monitor の表示方法を変更する

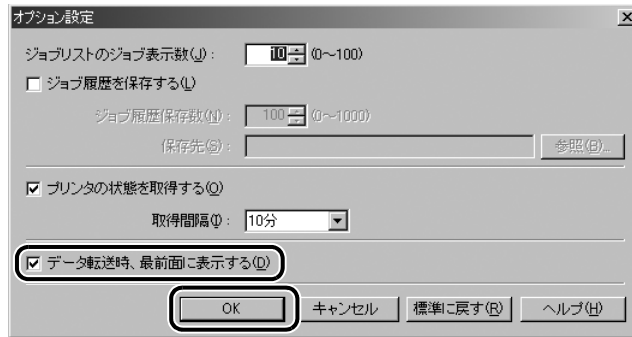
初期設定では、プリンタに印刷データを送信すると自動的に [Print Monitor] ウィンドウが表示され、印刷データの送信が終わってから約 2 秒後に自動的に閉じられるように設定されています。必要に応じて [Print Monitor] ウィンドウの表示方法を変更してください。

常に [Print Monitor] ウィンドウを表示する

- 1 タスクバーの [] (Print Monitor) を右クリックして、[オプション] を選択します。

[オプション設定] ダイアログボックスが表示されます。

- 2 [データ転送時、最前面に表示する] にチェックマークを付けたあと、[OK] をクリックします。



- 3 タスクバーの [] (Print Monitor) をダブルクリックして、[Print Monitor] ウィンドウを表示します。

[Print Monitor] ウィンドウが表示されている場合は、この操作は必要ありません。

- メモ [Print Monitor] ウィンドウ右上の [X] (閉じる) をクリックして閉じると、[Print Monitor] ウィンドウは初期設定の動作に戻り、プリンタに印刷データを送信すると表示され、送信が終了すると閉じられます。

これで常に [Print Monitor] ウィンドウが表示されます。

必要に応じて [Print Monitor] ウィンドウを表示する

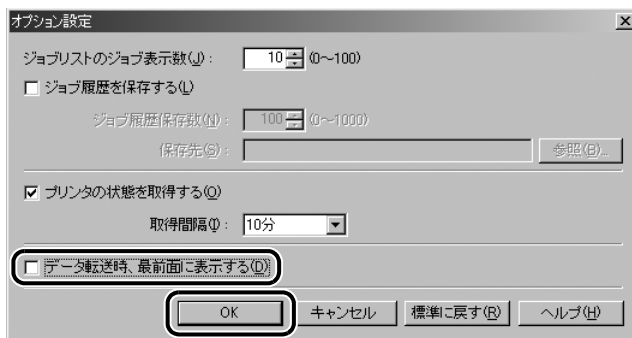
通常は [Print Monitor] ウィンドウを非表示にしておき、必要に応じて [Print Monitor] ウィンドウを表示するように設定できます。

- メモ この設定は、ジョブリストの記録だけとっておきたい場合の表示モードです。ジョブリストの記録が必要ない場合は、[Print Monitor] ウィンドウで [表示] メニューの [終了] を選択してPrint Monitorを終了するか、Print Monitorをアンインストールしてください。

- 1 タスクバーの [] (Print Monitor) を右クリックして、[オプション] を選択します。



[オプション設定] ダイアログボックスが表示されます。

- 2** [データ転送時、最前面に表示する] のチェックマークを外したあと、[OK] をクリックします。



- 3** [Print Monitor] ウィンドウの右上にある [×] (閉じる) をクリックして、[Print Monitor] ウィンドウを閉じます。

[Print Monitor] ウィンドウが表示されていない場合は、この操作は必要ありません。

-  **メモ** [Print Monitor] ウィンドウを表示したいときは、タスクバーの [] (Print Monitor) をダブルクリックします。

これで必要に応じて [Print Monitor] ウィンドウを表示できます。

ジョブを操作する

Print Monitor を使用してジョブのステータスを表示することはできますが、ジョブは操作できません。

ジョブを操作したいときは、以下の手順に従って、ジョブの操作が行える画面を Print Monitor から起動してください。

1 ジョブの処理状況に応じて、リンク先を選択します。

● まだ Windows のスプーラ内にジョブがある場合

- [Print Monitor] ウィンドウ上で右クリックして、[ジョブリストの表示] を選択します。

指定したプリンタのジョブリストが表示されます。

● すでにジョブがプリンタに送られている場合

- [Print Monitor] ウィンドウ上で右クリックして、[Web リンクの表示] を選択します。

対象のプリンタに Web サーバが内蔵されているときは、Web ブラウザが起動します。

2 表示された画面でジョブを操作します。

付録

4

CHAPTER

ここでは、索引を記載しています。

索引	4-2
----------	-----

索引

英数字

- Canon LPR2 の特長, 1-2
- Canon LPR2 をアンインストールする, 2-5
- Canon LPR2 をインストールする, 2-2
- Print Monitor の表示方法を変更する, 3-2
 - 常に Print Monitor ウィンドウを表示する, 3-2
 - 必要に応じて Print Monitor ウィンドウを表示する, 3-3
- Print Monitor を使用する, 3-2
 - Print Monitor の表示方法を変更する, 3-2
 - ジョブを操作する, 3-5

4

付録

さ

- ジョブを操作する, 3-5

た

- 常に Print Monitor ウィンドウを表示する, 3-2

は

- 必要な動作環境, 1-3
- 必要に応じて Print Monitor ウィンドウを表示する, 3-3
- プリンタに接続する, 2-7

Canon