
領収書作成ツール 取扱説明書

株式会社 エクセル

目次

1. 準備物.....	1
2. PCの設定.....	2
2-1. 画面設定.....	2
2-2. 拡張子表示設定.....	4
3. インストール.....	5
3-1. インストール手順.....	5
3-2. バージョン情報確認.....	8
4. 領収書店名設定.....	9
4-1. 領収書作成ツールの起動.....	9
4-2. メニュー画面.....	9
4-3. 領収書店名設定画面.....	10
4-4. 印刷イメージ画面.....	11
4-5. 領収書店名データ作成手順.....	11
5. 領収書テスト印刷.....	14
5-1. 領収書店名データ インポート.....	14
5-2. 領収書の発行.....	14
6. 免責事項.....	15

領収書作成ツール ReceiptDesignは、領収書イメージを作成するツールです。
本書は、PCの設定、インストール方法、操作方法を説明します。

1. 準備物

- ① コインベンダー
- ② PC (Windows11)
- ③ ReceiptDesign.msi (インストーラ _ V1.0.0.3 以上)
- ④ メモリカード(2GB～32GB以下)

注意

FAT16 (FAT12)、FAT32でフォーマットされた最大32GB以下までのメモリカードを使用してください。
ただし種類によっては使用できない物があります。

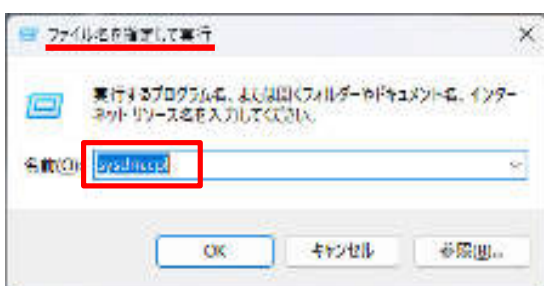
2. PCの設定

2-1. 画面設定

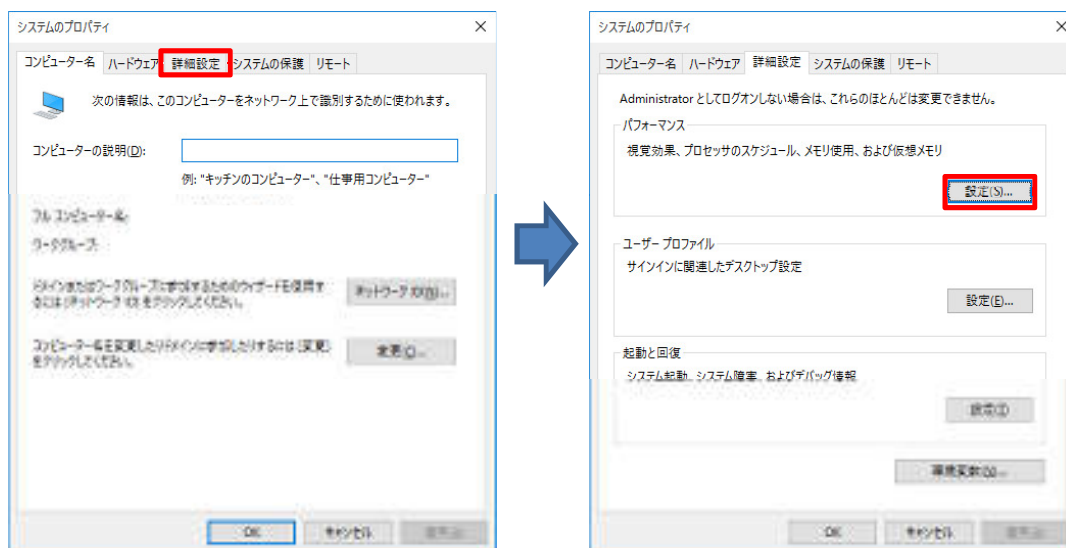
注意

画面設定は必ず行ってください。本設定を行わない場合、領収書の文字がかすれることがあります。

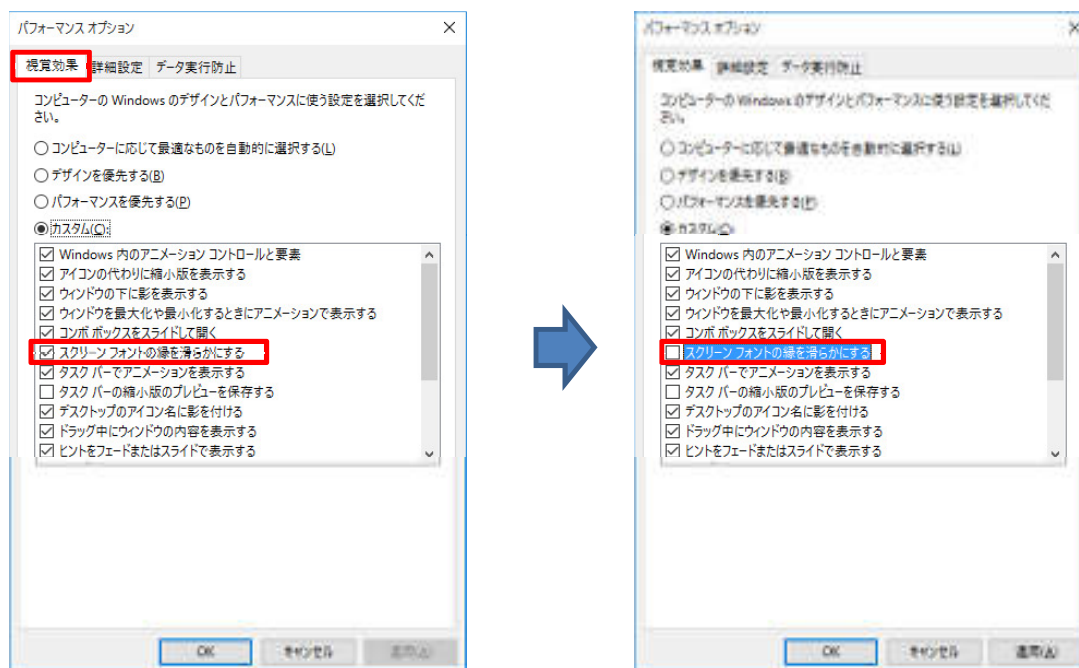
- ① キーボードの[Windows] + [R] を押し「ファイル名を指定して実行」を開きます。
- ② 名前欄に「sysdm.cpl」と入力し「OK」をクリックすると、「システムのプロパティ」が開きます。



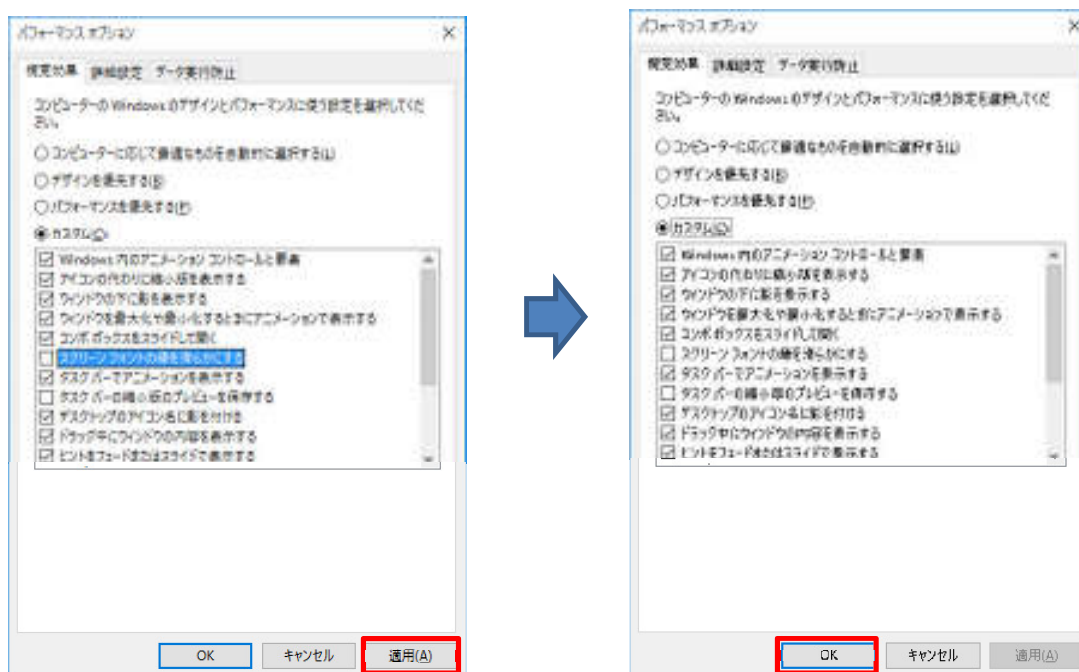
- ③ 「詳細設定」タブをクリックし、パフォーマンスの「設定(S)」をクリックすると、「パフォーマンス オプション」が開きます。



- ④ 「視聴効果」タブの「スクリーンフォントの縁を滑らかにする」のチェックを外します。



- ⑤ 「適用(A)」⇒「OK」の順番にクリックします。

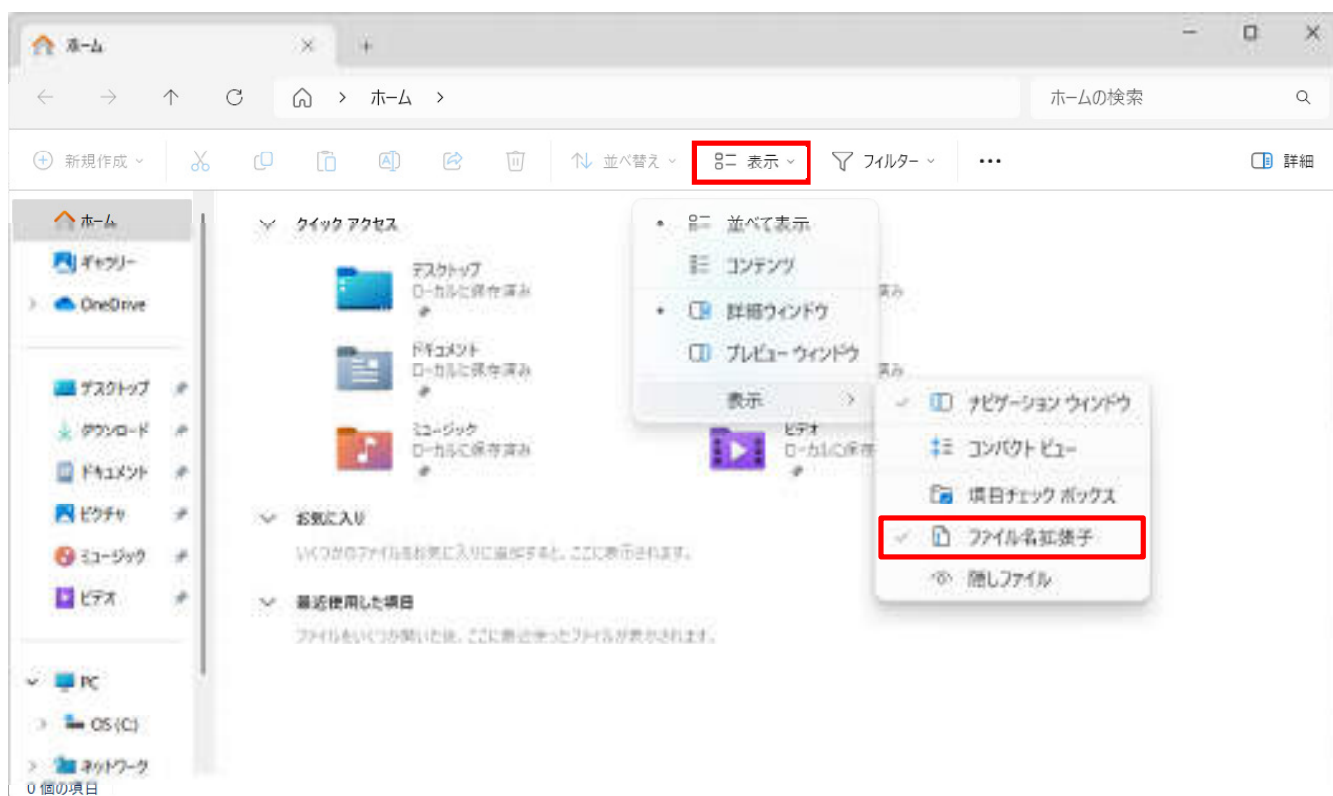


2-2. 拡張子表示設定

注意

領収書店名データを作成する前にデータファイルの拡張子を表示する必要があります。
下記の設定を行ってください。

- ① キーボードの[Windows] + [E] を押しエクスプローラーを開きます。
- ② エクスプローラーの上部の「表示」をクリックし表示メニューを開きます。
- ③ メニュー項目の「表示」→「ファイル名拡張子」を選択しチェック状態にします。



- ④ Windows PC 設定は完了です。

3. インストール

3-1. インストール手順

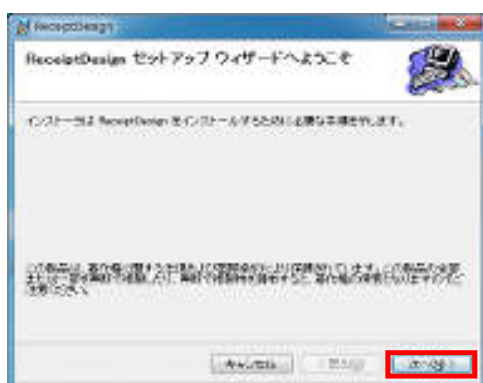
注意

- ・ インストール前は、起動しているすべてのアプリケーションを閉じてください。
- ・ ReceiptDesignのバージョン「1.0.0.3」以上をインストールしてください。

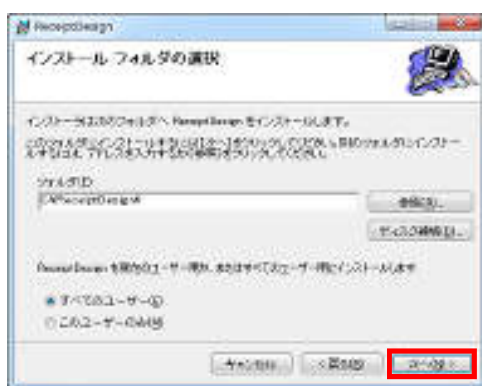
- ① ReceiptDesign.msi をダブルクリックします。



- ② 下記画面を表示後、「次へ」をクリックします。



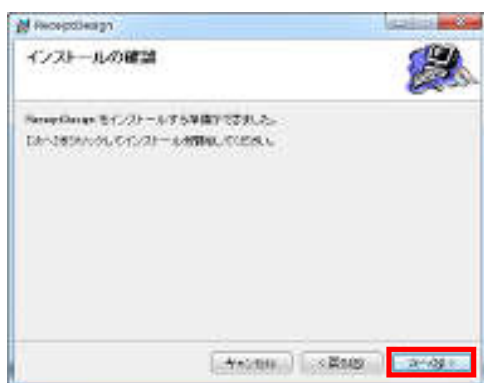
- ③ 下記画面を表示後、「次へ」をクリックします。



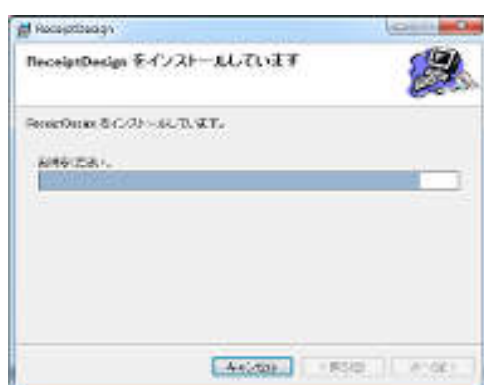
注意

以降 C:\ReceiptDesign にインストールされることを前提として説明します。

- ④ 下記画面を表示後、「次へ」をクリックします。



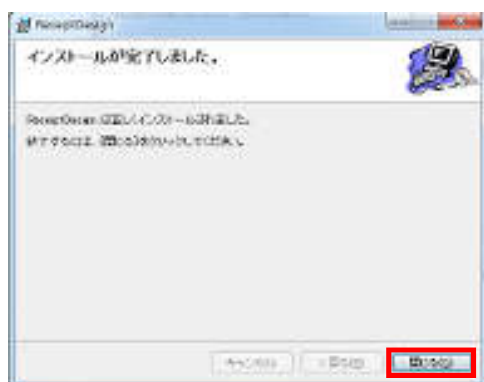
- ⑤ インストールが開始されます(自動)。

**注意**

「次の不明な発行元からのプログラムにこのコンピューターへの変更を許可しますか?」と表示されますが、「はい」をクリックします。



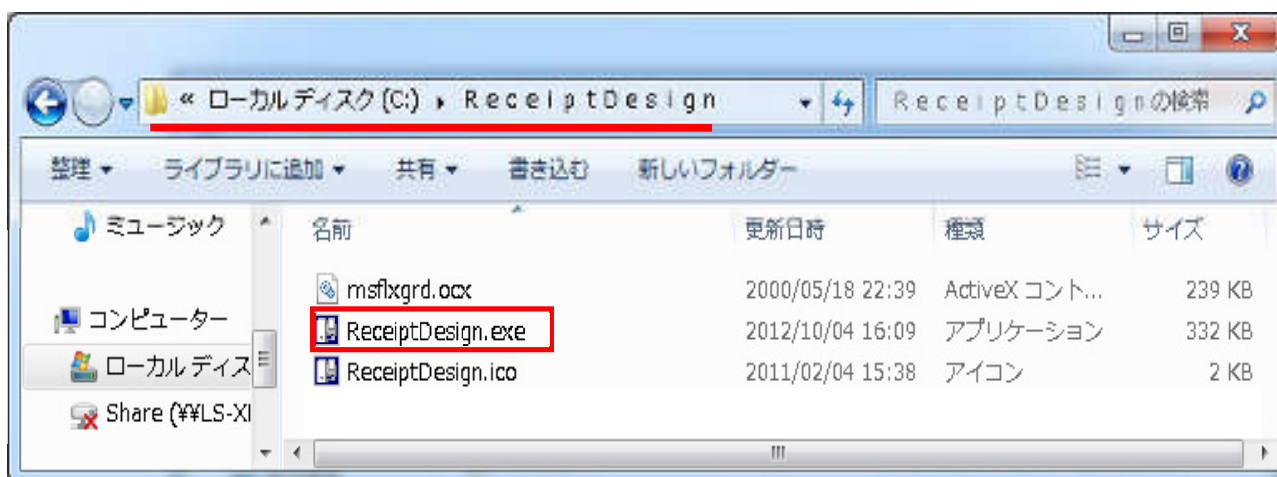
- ⑥ 下記画面が表示されたら「閉じる」をクリックします。



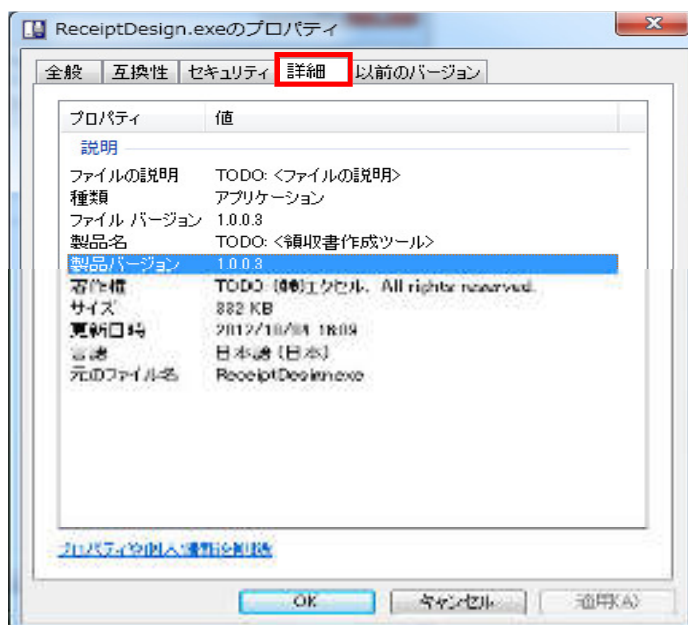
- ⑦ ReceiptDesign のインストールは完了です。

3-2. バージョン情報確認

- ① インストール後、C:\ReceiptDesignに ReceiptDesign.exe が生成されていることを確認します。



- ② ReceiptDesign.exe を右クリック後、「プロパティ」をクリックし「詳細」タブを選択します。製品バージョンが「1.0.0.3」以上であることを確認します。



4. 領収書店名設定

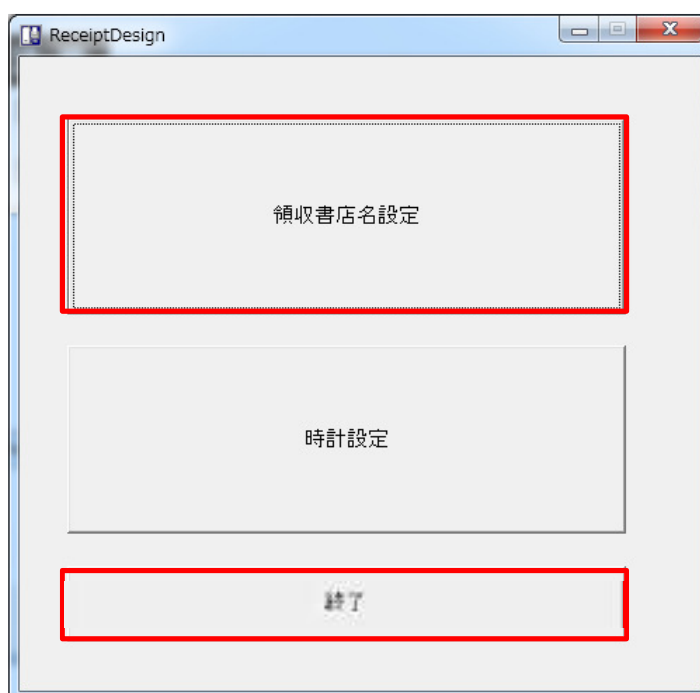
注意

事前に『2. PCの設定』と『3. インストール』を実行してください。

4-1. 領収書作成ツールの起動

C:\¥ ReceiptDesignにあるReceiptDesign.exeをダブルクリックします。

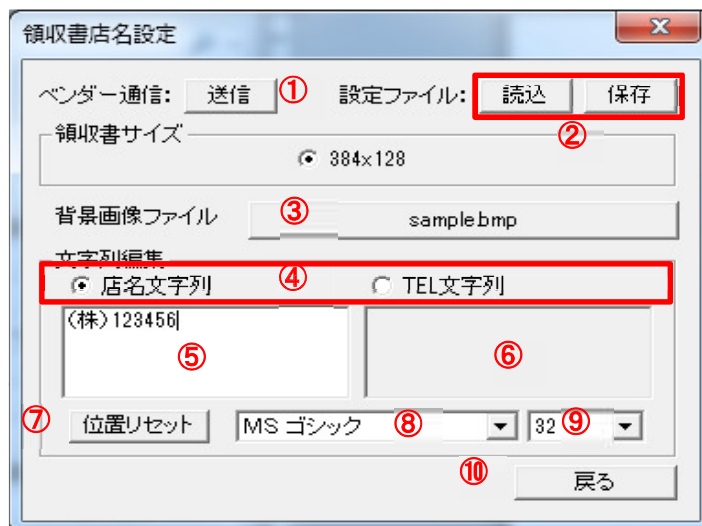
4-2. メニュー画面



項目	内容
領収書店名設定	「領収書店名設定画面」と「印刷イメージ画面」を開きます。 領収書に印字される店名ロゴを編集・設定します。
時計設定	CV-3では「時計設定」機能はご利用できません。
終了	ReceiptDesignを終了し、画面を閉じます。

4-3. 領収書店名設定画面

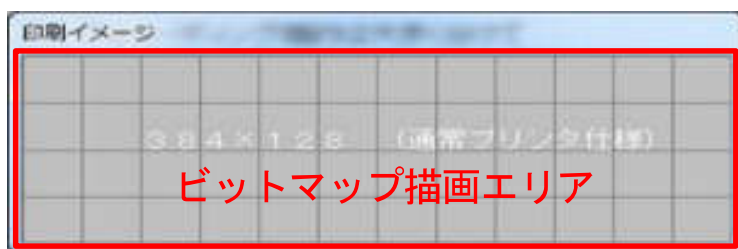
「領収書店名設定画面」では領収書店名データを設定します。



項目		説明	
①	ベンダー通信	送信ボタン	送信ボタンを押すとインストール先のフォルダに「shoplogo_imp」が作成されます。
②	設定ファイル	読込ボタン	保存済の表示イメージを読み込みます。 (店名ロゴファイル形式(*.slp)のみ読み込み可能)
		保存ボタン	編集した表示イメージを保存します。(店名ロゴファイル形式(*.slp)にて保存)
③	背景画像ファイル		背景として使用する白黒のビットマップファイルを指定します。画像はビットマップ描画範囲の左上に固定されますのでサイズ・位置等をあらかじめ調整したイメージファイルをご用意ください。 また、イメージ情報のうち完全な黒色ピクセル(R=0, G=0, B=0)のみが印字情報として適用されます。 (イメージファイル(*.bmp)のみ読み込み可能)
④	文字列編集	店名文字列	編集対象文字列が店名用文字列に切り替わり、文字列入力状態になります。
		TEL文字列	編集対象文字列がTEL文字列に切り替わり、文字列入力状態になります。
⑤	店名文字列編集フィールド		店名文字列を入力します。フィールド内最大文字数は、半角96文字です。1行内の最大文字数は半角24文字です。2行目に書込む場合、改行してください。文字種・サイズを選択し描画原点はドット単位で指定ができます。
⑥	TEL文字列編集フィールド		TEL文字列を入力します。フィールド内最大文字数は、半角96文字です。1行内の最大文字数は半角24文字です。2行目に書込む場合、改行してください。文字種・サイズを選択し描画原点はドット単位で指定ができます。
⑦	位置リセットボタン		文字列の描画原点を初期状態(0, 0)に戻します。
⑧	文字種を選択		文字列の文字種を選択します。 選択範囲はOSフォントのインストール状態に依存します。
⑨	文字の大きさ		文字列の文字サイズを選択します。 選択範囲はOSフォントのインストール状態に依存します。
⑩	戻るボタン		ダイアログを閉じてメインダイアログに戻ります。

4-4. 印刷イメージ画面

「印刷イメージ画面」は「領収書店名設定画面」にて編集中の印刷イメージの確認と表示文字列の位置決めを行ないます。



- ・ ビットマップ描画エリア
店名文字列とTEL文字列の描画有効範囲です。
- ・ 表示文字列の位置決め
選択中の文字列をドラッグし、ビットマップ描画エリア内の任意の位置に移動します。

注意

店名文字列とTEL文字列が重ならないよう配置してください。
文字列はビットマップ描画エリア外に配置しないでください。

4-5. 領収書店名データ作成手順

作成例：固定背景付の領収書店名データ

背景画像ファイル ⇒ sample.bmp

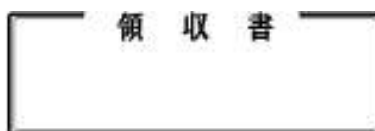
店名文字列 ⇒ 株123456 (MSゴシック サイズ32)

TEL文字列 ⇒ TEL 12-345-6789 (MSゴシック サイズ32)

1. 背景画像ファイル「sample.bmp」を作成します。

任意のグラフィックツール(ペイント等)で背景画像(384x128 ピクセルサイズ)を作成します。

sample.bmp

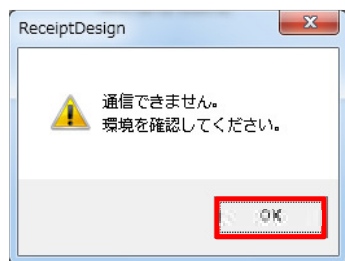


2. 「メニュー画面」の「領収書店名設定」をクリックします。

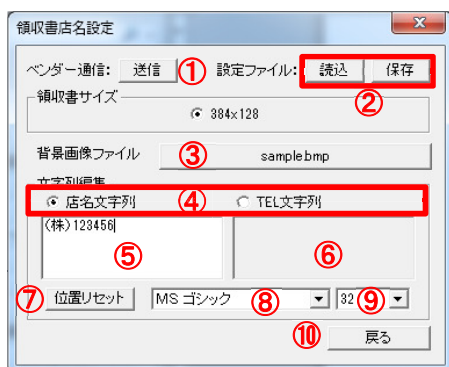


注意

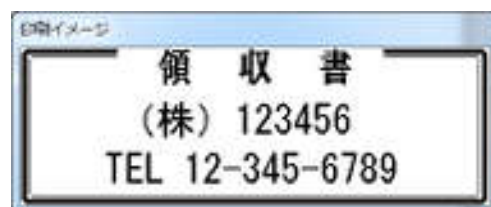
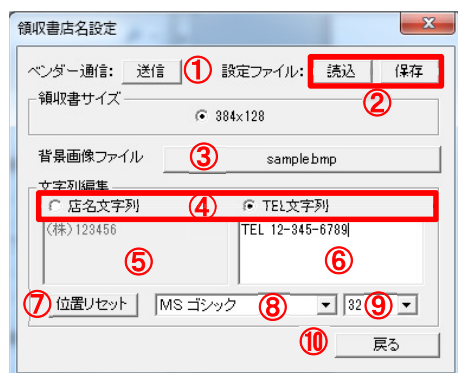
「領収書店名設定」クリック時に「警告画面」が表示されますが、「OK」をクリックしてください(表示されるまで数秒かかります)。



3. 背景画像ファイルボタン(③)をクリックし、背景画像ファイル(sample.bmp)を読み込みます。
4. 文字列編集(④)で店名文字列を選択し、店名文字列編集フィールド(⑤)に「(株)123456」を入力します。
5. 文字種の選択(⑧)で「MSゴシック」を選択し、文字の大きさ(⑨)で「32」を選択します。また、「印刷イメージ画面」上でドラッグ操作を行い、店名文字列の配置を調整します。



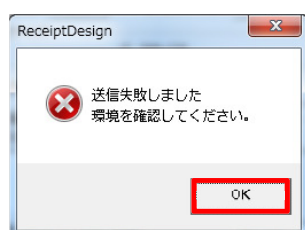
6. 文字列編集(④)で T E L文字列を選択します。
7. T E L文字列編集フィールド(⑥)に「TEL 12-345-6789」を入力し、「印刷イメージ画面」上で配置を調節します。
8. 文字種の選択(⑧)で「MSゴシック」を選択し、文字の大きさ(⑨)で「32」を選択します。また、「印刷イメージ画面」上でドラッグ操作を行い、T E L文字列の配置を調整します。



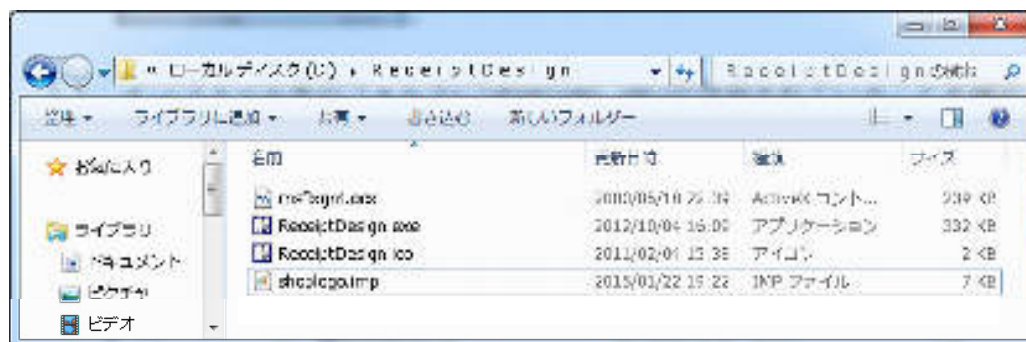
9. 保存の必要がある場合は、設定ファイル:保存(②)をクリックし、編集した表示イメージ「shoplogo.slp」を任意のフォルダに保存します。また、保存した「shoplogo.slp」は、読み込ボタン(②)をクリックすると再度読み込むことができます。
10. 送信ボタン(①)をクリックし、「shoplogo.imp」を自動で作成します。

注意

送信ボタン(①)をクリック時に下記「エラー画面」が表示されますが、「OK」をクリックしてください。



11. インストール先のフォルダに「shoplogo.imp」が作成されていることを確認します。



5. 領収書テスト印刷

5-1. 領収書店名データ インポート

- ① 作成した「shoplogo.imp」をメモリカードのルートディレクトリに保存してください。
- ② コインベンダーにメモリカードを挿入し、【戻し】 + 【+】スイッチを押しながら電源を入れると、領収書店名データのインポートモードが起動します。
- ③ [Shop] (領収書店名) → [Shop] (メモリカード読み込み) → [Start] (実行/キャンセル確認) → [Shop] (領収書店名) → …を繰り返し表示します。
- ④ 【+】スイッチを押すと領収書店名データのインポートを行います。
また、【-】スイッチを押すと読み込みをキャンセルし、通常販売モードになります。
- ⑤ 読み込み中は [Shop] と表示し、完了すると通常販売モードになります。
※詳細はコインベンダーの取扱説明書『メモリカード機能』を参照してください。
- ⑥ メモリカードを抜き取ります。

5-2. 領収書の発行

注意

- ・ 領収書プリンタを必ず接続してください。
- ・ ティップスイッチ【6】を【ON】側にし、コインベンダーを再起動してください。

- ① 【ただいまの金額】に何も表示していない状態で行います。
- ② 【+】スイッチを押しながら【設定1/販売/設定2】スイッチを【販売】から【設定1】側に切り換えます。
- ③ 【ただいまの金額】に[Prc]と表示します。
- ④ 【送り】または【戻し】スイッチを押して[Prc]と表示します。
※【送り】または【戻し】スイッチを押す度に、[Prc]と[PrttL]が切り替わります。
- ⑤ 【領収書発行】ボタンが緑色に点灯していることを確認し【領収書発行】ボタンを押すと領収書を発行します。
- ⑥ 設定した店名データが反映されていることを確認します。
- ⑦ 【設定1/販売/設定2】スイッチを【販売】側に切り換えると、通常販売モードに戻ります。
※ 詳細はコインベンダーの取扱説明書『領収書の印刷(オプション「領収書キット」装着時)』を参照してください。

注意

- ・ 発行した領収書の領収書店名部分がかすれている場合は、『2-1. 画面設定』を行って、再び領収書店名データを作成し、インポートしなおしてください。

6. 免責事項

著作権は株式会社エクセルが保有し、再頒布は原則自由ですが、使用による損害については免責事項とします。

また、保守責任は負いませんが、ご連絡頂いたご意見、ご要望、不具合については、改善の努力を致します。

以上をご理解いただいた上で、ご利用いただきますようよろしくお願いいたします。