

Canon

TypeCraft

外字ソリューション

ユーザーズガイド

■ ユーザーズガイドの構成について

第 1 章	TypeCraft 外字ソリューションの概要	1
第 2 章	配布用外字ファイル (* .gai) を作成する・・・外字管理者	2
第 3 章	外字ファイルをダウンロードする・・・外字利用者	3
第 4 章	付録	4

目次

本書の読みかた	iv
マークについて	iv
キーについて	iv
略称について	iv
商標について	v

第1章 TypeCraft 外字ソリューションの概要

TypeCraft 外字ソリューションとは	1-2
概要 (外字管理者、外字利用者)	1-2
TypeCraft 外字ソリューションの構成	1-2
操作の流れ	1-3
使用環境	1-4
ネットワークの環境	1-4
コンピュータの使用環境	1-4

第2章 配布用外字ファイル (*.gai) を作成する・・・外字管理者

TypeCraft 外字ソリューションのインストール	2-2
ダウンロード作成ツールと配布用外字メーカーのインストール	2-2
ダウンロード作成ツールと配布用外字メーカーのアンインストール	2-9
配布用外字ファイル (*.gai) を作成する	2-10
インストールファイルを作成する	2-14

第3章 外字ファイルをダウンロードする・・・外字利用者

TypeCraft 外字ダウンロードのインストール	3-2
TypeCraft 外字ダウンロードをインストールする	3-2
TypeCraft 外字ダウンロードをアンインストールする	3-3
外字をダウンロードする	3-4
TypeCraft 外字ダウンロードを起動する・終了する	3-4
インターネットの設定を行う	3-4
外字をダウンロードする	3-6



第4章 付録

オンラインマニュアルを利用する	4-2
用語集	4-3

本書の読みかた

マークについて

本書では、安全のためにお守りいただきたいことや取り扱い上の制限・注意などの説明に、下記のマークを付けています。

-  **重要** • 操作上、必ず守っていただきたい重要事項や制限事項が書かれています。機械の故障や損傷を防ぐために、必ずお読みください。
-  **メモ** • 操作の参考となることや補足説明が書かれています。お読みになることをおすすめします。

キーについて

- ファイル名、コマンド名などは、[] (ブラケット) 囲みになっています。
- メニュー名 (コマンド名) については、連続操作の時に次のような表記をしている場合があります。
(例) **【編集】** メニュー → **【文字登録】** : **【編集】** メニューの **【文字登録】** を選択する
- 2 つ以上のキーを同時に押す時や、キーを押したまま操作する時には、次のように+でつないだ表記を取る場合があります。
Ctrl+R キー : **Ctrl** キーを押したまま **R** キーを押す
Ctrl+ ドラッグ : **Ctrl** キーを押したままマウスをドラッグする
- 操作に使うキーは一般的なキー表記を採用しています。したがって、実際にお使いになっているキーボードがどのキーに対応するかについては、Windows のマニュアルの「キーボード対応表」に従ってキーを読みかえてください。

略称について

Microsoft® Windows® 98 operating system 日本語版を Windows 98 と表記しています。
Microsoft® Windows® Millennium Edition operating system 日本語版を Windows Me と表記しています。
Microsoft® Windows® 2000 operating system 日本語版を Windows 2000 と表記しています。
Microsoft® Windows Server™ 2003 operating system 日本語版を Windows Server 2003 と表記しています。
Microsoft® Windows® XP operating system 日本語版を Windows XP と表記しています。

商標について

Canon、Canon ロゴは、キヤノン株式会社の商標です。

TypeCraft、FontGallery は、キヤノン株式会社の登録商標です。

Adobe、Acrobat、Acrobat Reader および Adobe Reader は、Adobe Systems Incorporated（アドビシステムズ社）の商標です。

Microsoft、Windows は、米国 Microsoft Corporation の米国および他の国における登録商標または商標です。

その他、本文中の社名および商品名は、各社の登録商標または商標です。

TypeCraft 外字ソリューションの概要

1

CHAPTER

この章では TypeCraft 外字ソリューションの概要とインストール方法について説明します。

TypeCraft 外字ソリューションとは	1-2
概要	1-2
TypeCraft 外字ソリューションの構成	1-2
操作の流れ	1-3
使用環境	1-4
ネットワークの環境	1-4
コンピュータの使用環境	1-4

TypeCraft 外字ソリューションとは

概要（外字管理者、外字利用者）

TypeCraft 外字ソリューションはTypeCraft で作成した外字ファイルを特定のコンピュータに保管し、他のコンピュータに外字データを配布（ダウンロード）するソフトウェアです。サーバ / クライアント型ネットワーク機能を利用すると、多くのユーザが同じ外字を共有することができます。また、毎朝コンピュータを起動するときにサーバから最新の外字ファイルをダウンロードするといった使い方もできます。

本書では利用者を次の2つのユーザレベルに分けて説明します。

■ 外字管理者

外字ファイルを作成、保管するユーザです。外字利用者用のインストールファイルも作成します。本書の第2章「配布用外字ファイルを作成する」をお読みください。

■ 外字利用者

外字ファイルをダウンロードするユーザです。本書の第3章「外字ファイルをダウンロードする」をお読みください。

TypeCraft 外字ソリューションの構成

TypeCraft 外字ソリューションは以下の3つのソフトウェアで構成されています。

■ TypeCraft 外字ダウンロード作成ツール

外字管理者用のソフトウェアです。TypeCraft 外字ダウンロードをインストールするためのファイルを作成します。また、配布用外字ファイル(*.gai) のありかも指定できます。

■ TypeCraft 配布用外字メーカー

外字管理者用のソフトウェアです。TypeCraft で作成した外字ファイルとその登録情報を配布用外字ファイル (*.gai) に変換します。

■ TypeCraft 外字ダウンロード

TypeCraft 外字ダウンロード作成ツールで作られる外字利用者用のソフトウェアです。配布用外字ファイルをサーバからダウンロードし、外字データを Windows に自動的に登録します。

操作の流れ

TypeCraft 外字ソリューションを使って外字の作成、配布するまでの流れは、次のようになります。

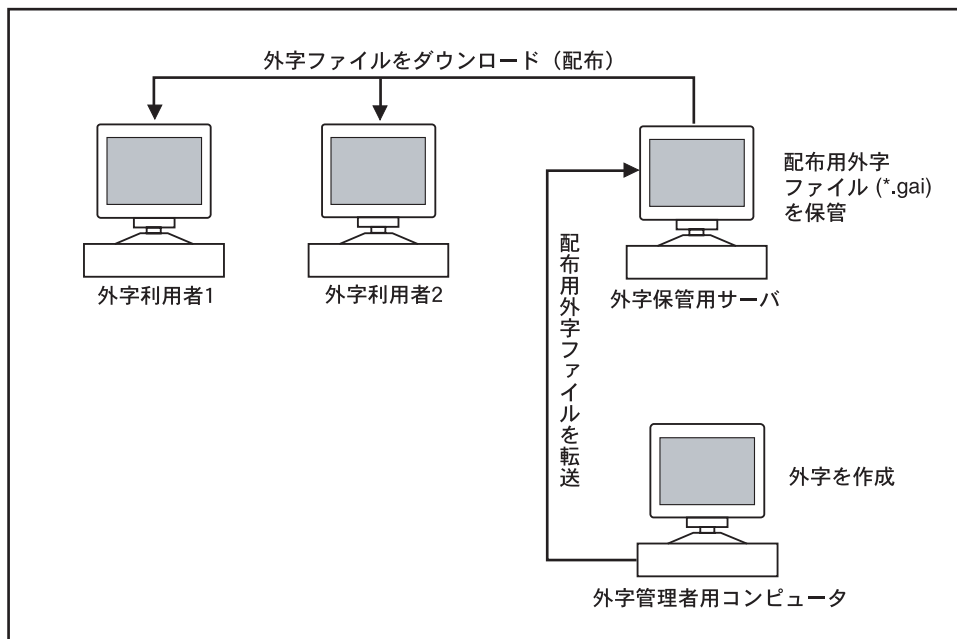
■ 外字管理者

1. TypeCraft、TypeCraft 外字ダウンロード作成ツール、TypeCraft 配布用外字メーカを、外字管理者用コンピュータ（またはサーバ）にインストールする。
2. TypeCraft 外字ダウンロード作成ツールを起動し、TypeCraft 外字ダウンロードインストール用ファイルを作成する。
3. 外字管理者用コンピュータで以下の操作を行う。
 - TypeCraft を起動し、外字の作成、登録を行う。
 - 配布用外字ファイルをサーバに保管する。
 - TypeCraft 配布用外字メーカを起動し、配布用外字ファイル (*.gai) を作成する。

■ 外字利用者

1. 外字管理者が作成した TypeCraft 外字ダウンロードをインストールする。
2. 外字利用者用のコンピュータで、配布用外字ファイルをダウンロードする。

ネットワーク構築例



使用環境

TypeCraft 外字ソリューションを利用するために次の環境が必要です。

ネットワークの環境

TypeCraft 外字ソリューションを使用するにはサーバとクライアントがネットワークで接続され、TCP/IP の設定があらかじめ行われている必要があります。専用のサーバがない場合は 1 台のコンピュータを他のコンピュータから参照できる形（ファイルシェア）にすることで代用することもできます。

外字ファイルを保管するサーバは以下の種類が使用可能です。

ファイルサーバ：Windows ファイルサーバなど

イントラネット Web サーバ：http サーバ

インターネット Web サーバ：http サーバ

コンピュータの使用環境

■ TypeCraft 外字ダウンローダ作成ツールを使用するには

本体	以下のソフトウェアが動作するコンピュータ
メモリ	16MB 以上
ハードディスク	インストールには約 4MB 以上の空き容量が必要です。 さらに作成するインストールファイル（自己解凍ファイル）分の空き容量（約 1MB）が必要です。
ディスプレイ	640 × 480 ピクセル以上の解像度が必要です。
その他	CD-ROM ドライブやマウスが必要です。
ソフトウェア	Windows 98 日本語版 Windows Me 日本語版 Windows 2000 Server 日本語版 Windows Server 2003 日本語版（SP1 以上） Windows 2000 日本語版 Windows XP Professional 日本語版

■ TypeCraft 配布用外字メーカーを使用するには

本体	以下のソフトウェアが動作するコンピュータ。Pentium 90MHz 以上を推奨します。
メモリ	16MB 以上
ハードディスク	約 32MB 以上の空き容量が必要です。
ディスプレイ	640 × 480 ピクセル以上の解像度が必要です。(1024 × 768 ピクセル以上の解像度を推奨します。)
その他	CD-ROM ドライブやマウスが必要です。
ソフトウェア	Windows 98 日本語版 Windows Me 日本語版 Windows 2000 Server 日本語版 Windows Server 2003 日本語版 (SP1 以上) Windows 2000 日本語版 Windows XP Professional 日本語版 TypeCraft も必要です。

■ TypeCraft 外字ダウンロードを使用するには

本体	以下のソフトウェアが動作するコンピュータ。
メモリ	16MB 以上
ハードディスク	インストールには約 2MB 以上の空き容量が必要です。さらにダウンロードする外字の登録状況により異なります。
ディスプレイ	640 × 480 ピクセル以上の解像度が必要です。
その他	CD-ROM ドライブやマウスが必要です。
ソフトウェア	Windows 98 日本語版 Windows Me 日本語版 Windows 2000 日本語版 Windows XP Professional 日本語版

配布用外字ファイル（* .gai） を作成する・・・外字管理者

2

CHAPTER


外字管理者が行う操作です。まず、TypeCraft 外字ダウンローダ作成ツールと TypeCraft 配布用外字ファイル (*.gai) をインストールしてダウンロードするための配布用外字ファイルを作成します。次に外字利用者用のインストールファイルを作成します。

TypeCraft 外字ソリューションのインストール	2-2
ダウンローダ作成ツールと配布用外字メーカーのインストール	2-2
ダウンローダ作成ツールと配布用外字メーカーのアンインストール	2-9
配布用外字ファイル (*.gai) を作成する	2-10
インストールファイルを作成する	2-14

TypeCraft 外字ソリューションのインストール

ダウンローダ作成ツールと配布用外字メーカのインストール

外字管理者は、TypeCraft 外字ダウンローダ作成ツールと TypeCraft 配布用外字メーカを外字管理者のコンピュータにインストールします。

-  **メモ** • 本書では主にWindows XPの画面を使って説明します。他のOSのときは操作が異なる場合がありますのでご了承ください。
インストールは管理者権限 (administrator) でおこなってください。

1 CD-ROM ドライブに CD-ROM をセットします。

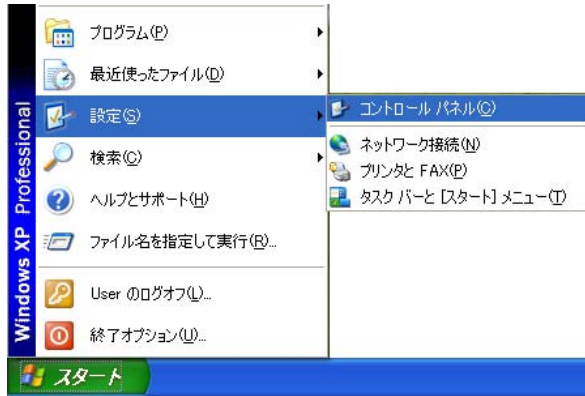
2 [コントロールパネル] 内の [プログラムの追加と削除] アイコンをダブルクリックします。

[コントロールパネル] は、通常の場合は、[スタート] → [コントロールパネル]。クラシックスタイルの場合は、[スタート] → [設定] → [コントロールパネル] にて選びます。

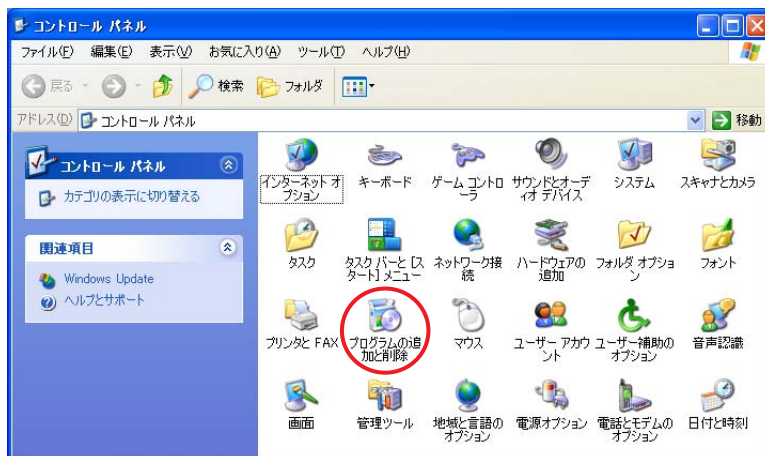
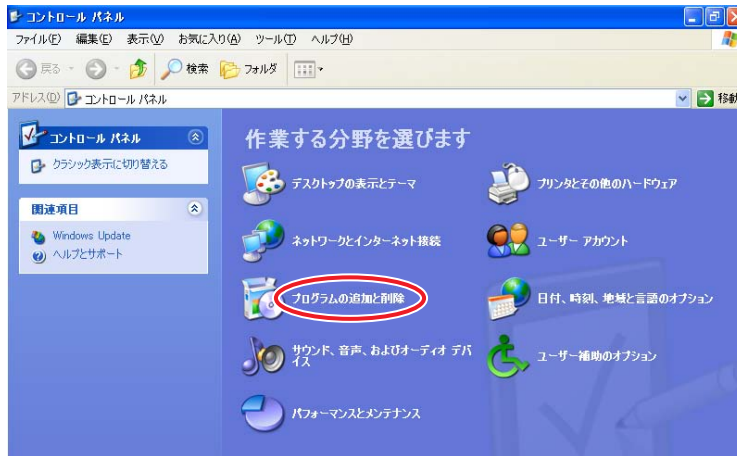


2

配布用外字ファイルを作成する



[プログラムの追加と削除] が表示されます。



3 Windows XP の場合は [CD またはフロッピーボタン]、Windows 98 の場合は [インストール] を選択します。

[フロッピーディスクまたは CD-ROM からのインストール] ダイアログボックスが表示されます。



4 [次へ] ボタンを選択します。

[インストールプログラムの実行] ダイアログボックスが表示されます。



5

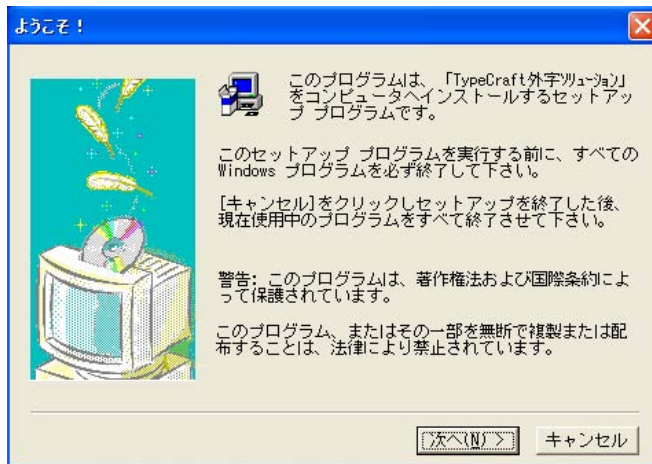
[インストールプログラムのコマンドライン]) に自動的にセットアップコマンド (setup.exe) が表示されたら、[完了] ボタンを選択します。そうでない場合は、[セットアッププログラムのコマンドライン] ([インストールプログラムのコマンドライン]) にドライブ名とファイル名「setup.exe」を半角英数字で入力し、[完了] ボタンを選択します。

(例) f:¥setup.exe

(f は実際の CD - ROM ドライブの記号に置き換えてください。)

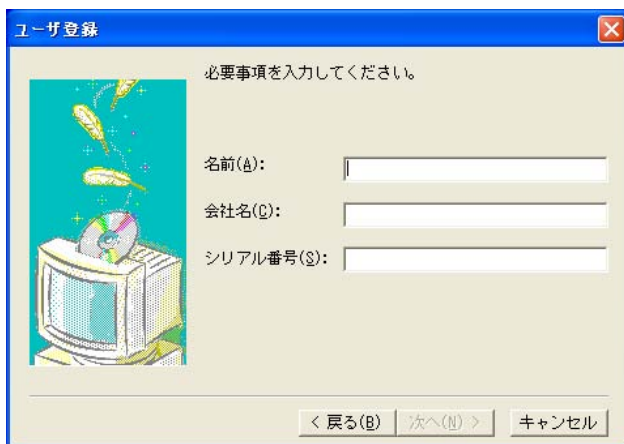
[参照] ボタンをクリックして [ファイルの参照] ダイアログボックスを表示し、インストールプログラムの setup.exe を選んで、[インストールプログラムのコマンドライン] に表示させることもできます。

セットアップの準備中を示すダイアログボックスが表示され、準備が完了すると、以下のダイアログボックスが表示されます。



6 [次へ] ボタンを選択します。[製品使用許諾契約] ダイアログボックスが表示されますので、内容をお読みのうえ [はい] を選択します。

[ユーザ登録] ダイアログボックスが表示されます。

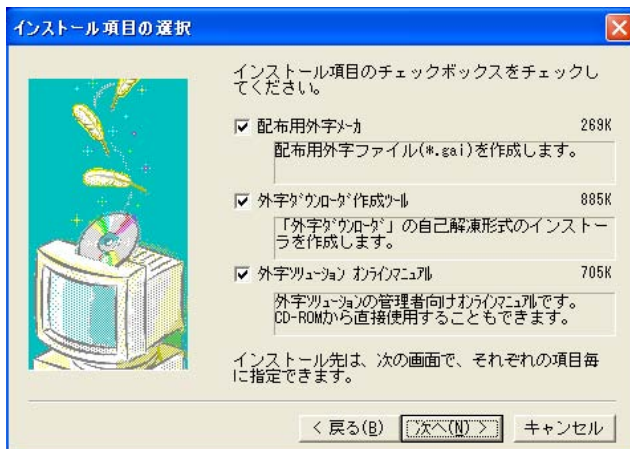


7 名前、会社名、シリアル番号を入力し、[次へ] ボタンを選択します。

名前と会社名は全角 16 文字 (半角 32 文字) まで入力できます。個人でご使用になる場合は、会社名の欄にも名前を入力してください。

シリアル番号は、半角の英数字で入力してください。シリアル番号は同梱のソフトウェア製品使用許諾契約書に記載されています。

[インストール項目の選択] ダイアログボックスが表示されます。



8 インストールするソフトウェアを指定し、[次へ] ボタンを選択します。

インストールするソフトウェアには、以下の3種類あります。

[TypeCraft 配布用外字メーカー]

配布用外字ファイルを作成するためのソフトウェアです。

[TypeCraft 外字ダウンローダ作成ツール]

外字ダウンローダのインストールファイルを作成するためのソフトウェアです。

[TypeCraft 外字ソリューション オンラインマニュアル]

本書を PDF 形式のオンラインマニュアルとして収録しています。見るためには Acrobat Reader が必要です。このオンラインマニュアルは CD-ROM からも参照できます。

[インストール先の指定] ダイアログボックスが表示されます。



- 9** インストール先を変更する場合には、[参照] ボタンを選択します。このボタンをクリックすると、以下のダイアログボックスが表示されます。



[ドライブ] のリストでインストール先のドライブを選択します。次に、[パス] のテキストボックスにインストール先のディレクトリのパスを入力するか、[ディレクトリ] でディレクトリを選択します。

[パス] は、配布用外字メーカでは半角で 146 文字以内、外字ダウンロード作成ツールとオンラインマニュアルでは 135 文字以内で入力できます。ドライブ名の直後以外で:の記号や、以下の半角文字を指定することはできません。

*|<>?/

インストール先のディレクトリの指定が終了したら、[OK] ボタンを選択します。

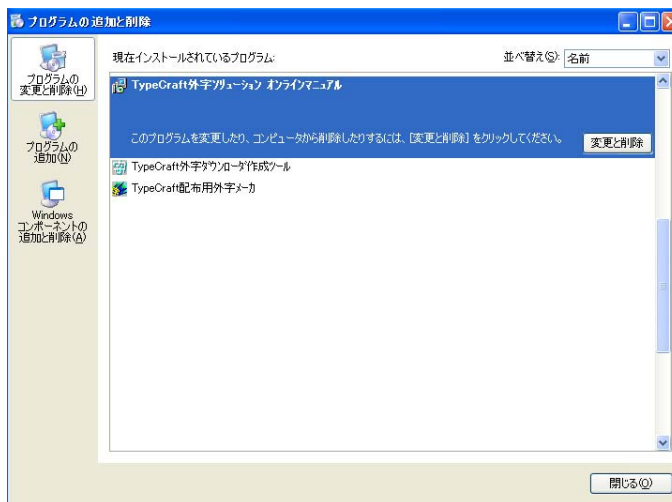
指定したディレクトリが存在しない場合は「ディレクトリを作成しますか?」という確認のメッセージが表示されるので、[はい] を選択します。

- 10** [インストール先の指定] ダイアログボックスで [次へ] ボタンを選択するとインストールが開始されます。インストールが完了するとインストール画面が閉じられ、Windows のデスクトップの画面に戻ります。

ダウンロード作成ツールと配布用外字メーカーのアンインストール

- 1** [コントロールパネル] 内の [プログラムの追加と削除] アイコンをダブルクリックします。[コントロールパネル] の表示は、[2-2 ダウンロード作成ツールと配布用外字メーカーのインストール] を参照ください。

[プログラムの追加と削除] ダイアログボックスが表示されます。



- 2** [プログラムの追加と削除] を選択します。
- 3** リストよりアンインストールするソフトウェアを選択し [変更と削除] ボタンをクリックします。

[ファイル削除の確認] ダイアログボックスが表示されます。

- 4** [はい] を選択します。[コンピュータからプログラムを削除] ダイアログボックスが表示され、アンインストールが開始されます。

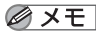
- 5** アンインストールが完了したら [OK] ボタンを選択します。

2

配布用外字ファイルを作成する

配布用外字ファイル (*.gai) を作成する

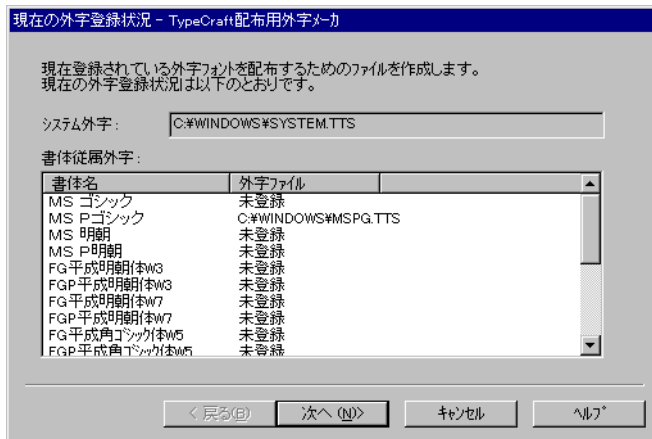
配布用外字ファイル (*.gai) を作成します。あらかじめTypeCraft で外字を作成し、システム外字または書体従属外字として外字管理者用コンピュータに登録しておいてください。

-  **メモ**
- 一度に配布できる書体従属外字は 64 個以内です。
 - TypeCraft以外で作成された外字ファイルが登録されている場合、動作が正常に行われな
い可能性があります。

配布用外字ファイルは TypeCraft 配布用外字メーカーで作成します。

1 Windows の [スタート] → [プログラム] → [FontGallery] → [TypeCraft 配布用外字メーカー] を起動します。

[現在の外字登録状況] ダイアログボックスが表示されます。



[システム外字]

現在登録されているシステム外字が表示されます。システム外字とは、書体従属外字が登録された書体を除くすべての TrueType フォントで使える外字です。

[書体従属外字]

書体従属外字は、既存の書体と組み合わせて使用される外字です。

[書体名]

Windows で登録されている日本語 TrueType の書体名の一覧が表示されます。

[外字ファイル]

書体従属外字が登録されている書体には外字ファイルのフォントの保存先が表示されます。登録されていない場合は「未登録」と表示されます。

2 [システム外字]、[書体従属外字] で登録されている外字を確認します。

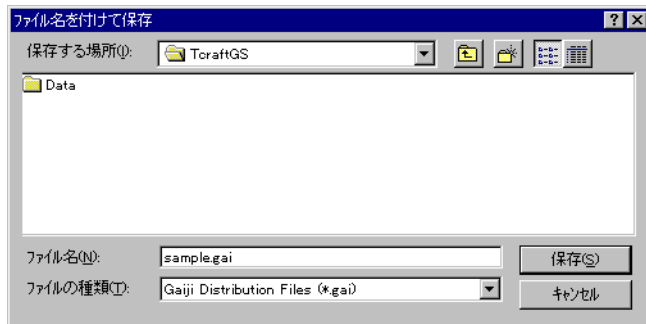
3 [次へ] ボタンを選択します。

[出力ファイル名の入力] ダイアログボックスが表示されます。



4 [出力ファイルの変更] ボタンを選択します。

[名前を付けて保存] ダイアログボックスが表示されます。

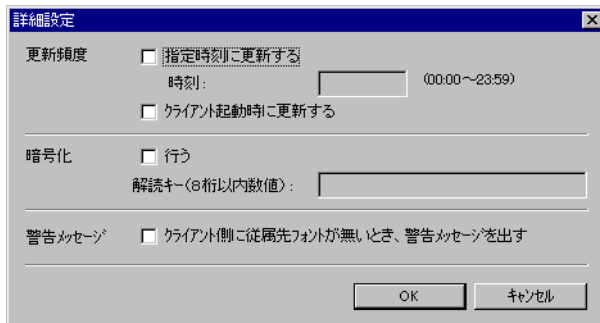


5 配布用外字ファイルの出力先とファイル名を指定し、[保存] ボタンをクリックします。

[出力ファイルを指定してください] に指定した保存先が選択されます。

6 [詳細設定] ボタンを選択します。

[詳細設定] ダイアログボックスが表示されます。



【更新頻度】

外字ファイルを更新するタイミングを設定します。

決まった時刻に更新するときには [指定時刻に更新する] にチェックマークを付け、[時刻] に 00:00 の形式で時刻を半角数字で入力します。

コンピュータの起動時に更新するときは [クライアント起動時に更新する] にチェックマークを付けます。

【暗号化】

配布時に暗号化を行うかどうかを設定します。暗号化を行うと外字利用者はダウンロードするときに解読キーの入力が必要になります。行うときは [行う] にチェックマークを付け、[解読キー] に半角数字 8 桁以内で入力します。1 ~ 99999999 まで指定できます。

【警告メッセージ】

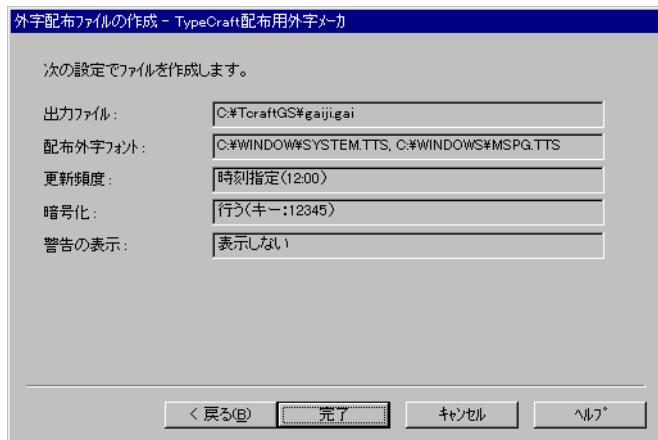
チェックマークを付けると、配布先コンピュータに従属先書体がないときに警告メッセージを表示します。

7 【更新頻度】、【暗号化】、【警告メッセージ】 の設定を行い、[OK] ボタンを選択します。

[出力ファイル名の入力] ダイアログボックスに戻ります。

- 8** [出力ファイル名の入力] ダイアログボックスで [次へ] ボタンを選択します。

[外字配布ファイルの作成] ダイアログボックスが表示されます。



- 9** 出力ファイル名や配布用外字フォントなど設定を確認します。設定を変更するときは、[戻る] ボタンを選択します。

- 10** [完了] ボタンを選択します。

- 11** 確認のメッセージが表示されるので、[OK] ボタンを選択します。
配布用外字ファイル (*.gai) が [出力ファイル] で指定した出力先に出力されます。

- 12** 出力された配布用外字ファイル (*.gai) をサーバに保管します。

インストールファイルを作成する

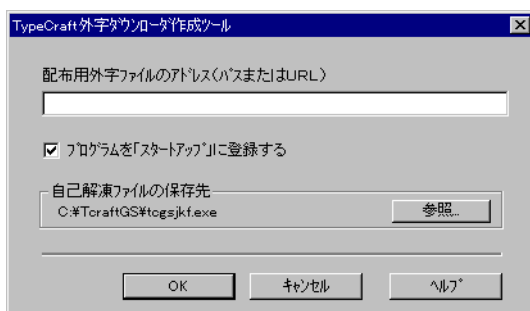
TypeCraft 外字ダウンローダ作成ツールを起動して、TypeCraft 外字ダウンローダインストールファイルを作成します。配布用外字ファイルが保管されている場所を指定することもできます。

2

配布用外字ファイルを作成する

1 Windows の [スタート] → [すべてのプログラム] → [FontGallery] → [TypeCraft 外字ダウンローダ作成ツール] を選択します。

[TypeCraft 外字ダウンローダ作成ツール] ダイアログボックスが表示されます。



【配布用外字ファイル (*.gai) のアドレス】

ダウンロードするファイルのありかをパスまたはアドレスで入力します。

配布用外字ファイル (*.gai) のアドレスの入力にはネットワーク上の正確なアドレス (パスまたは URL) が必要になります。詳しくはネットワーク管理者にお問い合わせください。

Web サーバに保管されている場合

例：URL(http://www. . . .) / フォルダ名 / 外字ファイル名 .gai

ローカルファイルサーバに保管されている場合

例：¥¥ サーバ名 ¥ フォルダ名 ¥ 外字ファイル名 .gai

ローカルファイルサーバを共通ドライブに割り当てた場合

例：ドライブ名：¥ フォルダ名 ¥ フォルダ名 ¥ 外字ファイル名 .gai

【プログラムを「スタートアップ」に登録する】

チェックマークを付けると、[TypeCraft 外字ダウンローダ] は Windows の [スタートアップ] メニューに登録され、コンピュータの起動時に TypeCraft 外字ダウンローダも起動されるようになります。

【自己解凍ファイルの保存先】

TypeCraft 外字ダウンローダのインストールファイルの保存先が表示されます。

2 [配布用外字ファイルのアドレス] で、配布用外字ファイル (*.gai) のありかのパスまたはアドレスを半角 255 文字以内で入力します。

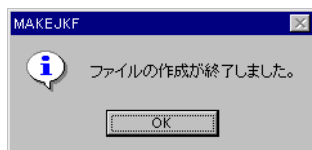
3 外字利用者用のコンピュータのTypeCraft外字ダウンローダが自動的に起動されるようにするには、[プログラムを「スタートアップ」に登録する] にチェックマークを付けます。

4 [自己解凍ファイルの保存先] で、TypeCraft 外字ダウンローダのインストールファイルの保存先を確認します。

[参照] ボタンを選択すると [自己解凍形式ファイルの保存] ダイアログボックスが表示され、保存先を変えることができます。



5 [TypeCraft 外字ダウンローダ作成ツール] ダイアログボックスで [OK] ボタンを選択します。確認のメッセージが表示されます。



6 [OK] ボタンを選択します。

TypeCraft 外字ダウンローダインストールファイルが指定した保存先に出力されます。

7 インストールファイルを外字利用者に配布します。サーバに転送して外字利用者にダウンロードしてもらう、またはフロッピーディスクなどのメディアにコピーして外字利用者に渡すなどの方法があります。

2

配布用外字ファイルを作成する

外字ファイルをダウンロード する・・・外字利用者

3

CHAPTER

外字利用者が行う操作です。まず、TypeCraft 外字ダウンロードをインストールします。次に外字ファイルのダウンロードを行います。

TypeCraft 外字ダウンロードのインストール.....	3-2
TypeCraft 外字ダウンロードをインストールする.....	3-2
TypeCraft 外字ダウンロードをアンインストールする.....	3-3
外字をダウンロードする.....	3-4
TypeCraft 外字ダウンロードを起動する・終了する.....	3-4
インターネットの設定を行う.....	3-4
外字をダウンロードする.....	3-6

TypeCraft 外字ダウンロードのインストール

TypeCraft 外字ダウンロードをインストールする

外字管理者が作成したインストールファイルを使って TypeCraft 外字ダウンロードをインストールします。

3

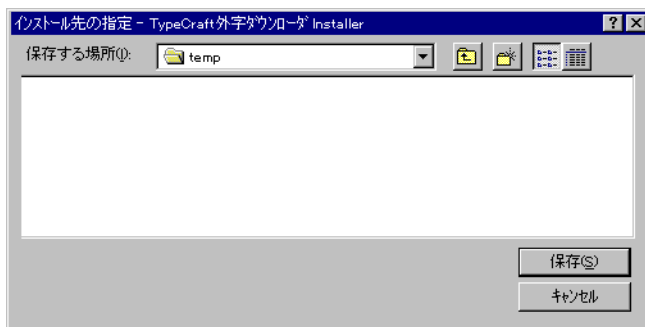
外字ファイルをダウンロードする

1 インストールファイルが入っているフロッピーディスクなどのメディアをコンピュータにセットします。またはサーバからインストールファイルをダウンロードします。

2 インストールファイルのあるフォルダをエクスプローラ上などで開き、インストールファイルをダブルクリックします。

インストールファイル名は外字管理者に確認してください。通常は「tcgsjlf.exe」という名称です。

[インストール先の指定] ダイアログボックスが表示されます。



3 インストール先のフォルダを指定し、[保存] ボタンを選択すると、インストールが始まります。

[新規フォルダ] アイコンを選択すると新規フォルダを作成できます。また、インストール先はできるだけローカルディスクを選択してください。

4 [OK] ボタンを選択します。

確認のメッセージが表示されます。



5 [OK] ボタンを選択します。

TypeCraft 外字ダウンローダをアンインストールする

1 [コントロールパネル] 内の [プログラムの変更と削除] ボタンをダブルクリックします。

[プログラムの変更と削除] ダイアログボックスが表示されます。


2 [セットアップと削除] シートで「TypeCraft 外字ダウンローダ」を選択し、[追加と削除] ボタンを選択します。

アンインストールが開始されます。

3 アンインストールが完了したら終了のメッセージが表示されるので、[OK] ボタンを選択します。

外字をダウンロードする

TypeCraft 外字ダウンローダを起動して外字ファイルを保管場所のサーバから配布（ダウンロード）します。外字管理者の設定によっては、コンピュータの起動時に TypeCraft 外字ダウンローダが起動して、起動時や指定時間にファイルのダウンロードが自動的に始まる場合もあります。ここではユーザが TypeCraft を起動し手でダウンロードする手順を説明します。

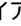
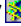
-  **メモ** • ファイルのダウンロードが自動的に始まるように設定されているかどうかは外字管理者に確認してください。

TypeCraft 外字ダウンローダを起動する・終了する

- 1** Windows の [スタート] → [プログラム] → [FontGallery] → [TypeCraft 外字ダウンローダ 1.0] を選択します。


[TypeCraft 外字ダウンローダ] ダイアログボックスが表示されます。

- [TypeCraft 外字ダウンローダ] ダイアログボックスを閉じるには

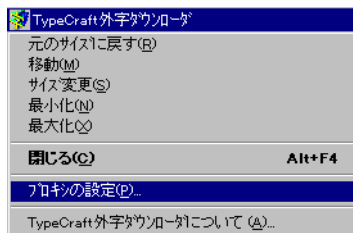
ダイアログボックス右上の [閉じる] ボタン  をクリックするか、左上のボタン  をクリックして [閉じる] を選択します。タスクバーのアイコンをクリックしてメニューを開き、[TypeCraft 外字ダウンローダの終了] を選択しても終了できます。

インターネットの設定を行う

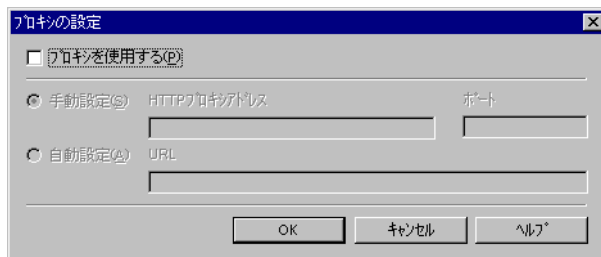
インターネットに接続して外字ファイルをダウンロードする場合、プロキシの設定を行います。インターネット経由でダウンロードする必要のない場合は設定を行う必要はありません。また Microsoft Internet Explorer をお使いで既にプロキシの設定を行っている場合も設定を行う必要はありません。

-  **メモ** • プロキシというのは代理ということを意味しています。プロキシサーバというのは、企業や大学などの研究機関内のネットワークを通じて複数のコンピュータからの要請にしたがって、インターネットへの接続を代行するコンピュータのことです。
- このダイアログボックスの設定は Internet Explorer のプロキシの設定に反映されます。

- 1 [TypeCraft外字ダウンロード]ダイアログボックスの左上のボタンをクリックし [プロキシの設定] を選択します。



[プロキシの設定] ダイアログボックスが表示されます。



[プロキシを使用する]

インターネットに接続するときにプロキシサーバを経由するかどうかを設定します。チェックマークを付けると [手動設定]、[自動設定] が選択可能になります。

[手動設定]

プロキシサーバを直接指定する場合に選択します。[HTTP プロキシアドレス] に HTTP プロキシサーバのアドレスを、[ポート] に HTTP プロキシサーバのポート番号を入力します。

[自動設定]

プロキシの自動設定ファイルが存在する URL を入力します。

- 2 プロキシサーバを経由してインターネットに接続する場合は、[プロキシを使用する] にチェックマークを付けます。
- 3 プロキシサーバの設定方法を選択します。プロキシサーバを直接指定する場合は [手動設定] を選択し、http プロキシサーバのアドレスとポート番号を入力します。外字管理者またはシステム管理者によって自動設定ファイルが作成されている場合は [自動設定] を選択してプロキシの自動設定ファイルが存在する URL を入力します。http プロキシサーバのアドレスやポートの設定については、外字管理者またはシステム管理者に確認してください。

4 [OK] ボタンを選択します。

プロキシの設定を変更した場合は次のメッセージが表示されます。



5 [OK] ボタンを選択します。

6 [TypeCraft 外字ダウンロード] ダイアログボックスの [閉じる] ボタン を選択して TypeCraft 外字ダウンロードを終了し、再度 TypeCraft 外字ダウンロードを起動します。

外字をダウンロードする

1 TypeCraft 外字ダウンロードを起動します。



[ダウンロード指定アドレス]

過去に指定した外字ファイルの保管場所が最大 5 つまで登録されます。

[指定先アドレス]

現在選択されている外字ファイルの保管場所が表示されます。

[ダウンロード条件]

現在外字管理者により設定されているダウンロードの条件が表示されます。

[起動時にタスクバーへ格納する]

次の起動時に外字ダウンロードをタスクバーに格納するかどうかを設定します。

[既存ファイルの更新]

次回ダウンロード時に既にダウンロード済みの外字ファイルを強制的に上書きするかどうかを設定します。

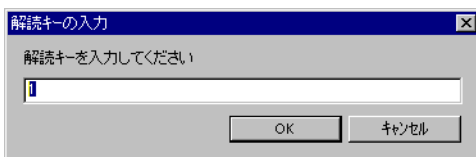
- 2** [指定先アドレス] で外字ファイルの保管場所を確認します。変更する場合は [ダウンロード指定アドレス] にパスまたは URL で半角 255 文字以内で入力します。

保管場所のパスや URL は外字管理者に確認してください。

- 3** 次回起動時に外字ダウンローダをタスクバーに格納するときは [起動時にタスクバーへ格納する] にチェックマークを付けます。

- 4** 次回の外字ファイルダウンロード時に強制的に上書きするときは [既存ファイルの更新] にチェックマークを付けます。

- 5** 以降、必要に応じてダウンロードを行います。配布ファイルに暗号が設定されていると [解読キーの入力] ダイアログボックスが表示されますので解読キーを入力し、[OK] ボタンを選択します。



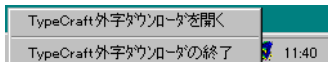
- 6** 外字の登録が完了すると、「外字の登録処理を行いました」というメッセージが [TypeCraft 外字ダウンローダ] ダイアログボックスに表示されます。

- 手動でダウンロードするには
[外字ファイルのダウンロード] ボタンを選択します。
- ダウンロードを中止するには
[ダウンロードの中止] ボタンを選択します。
- 指定時間にダウンロードするには
TypeCraft 外字ダウンローダを起動しておくで指定時間に最新の外字ファイルがダウンロードされます。

● 起動したままタスクバーに格納するには

[タスクバーに格納] ボタンを選択すると、外字ダウンローダはタスクバーに格納され、常に起動した状態になります。

格納された TypeCraft 外字ダウンローダを開くには、タスクバーのアイコンをクリックしてメニューを開き、[TypeCraft 外字ダウンローダを開く] を選択します。



3

外字ファイルをダウンロードする

付録

4

CHAPTER

オンラインマニュアルを利用する.....	4-2
用語集.....	4-3

オンラインマニュアルを利用する

TypeCraft 外字ソリューションでは本書をオンラインマニュアルとして提供しています。このオンラインマニュアルをインストールすると本書の内容をコンピュータの画面上で見ることができます。

オンラインマニュアルは PDF 形式で作成されています。オンラインマニュアルを見るために、Acrobat Reader および Adobe Reader が必要です。Adobe ホームページよりダウンロードしてください。

4

付録

- 1** オンラインマニュアルを設定どおりのディレクトリにインストールした場合は、[スタート] → [プログラム] → [FontGallery] → [TypeCraft 外字ソリューション オンラインマニュアル] を選択します。

オンラインマニュアルをインストールしていない場合は、CD-ROM の ¥Manual¥Tcraftgs¥Tcgsman.pdf をダブルクリックします。

オンラインマニュアルが表示されます。

■ TypeCraft 外字ソリューション

TypeCraft で作成した外字ファイルをダウンロードするためのソフトウェアの総称。TypeCraft 外字ダウンロード作成ツール、TypeCraft 配布用外字メーカー、TypeCraft 外字ダウンロードの3つのソフトウェアで構成される。

■ TypeCraft 外字ダウンロード作成ツール

外字管理者が外字 TypeCraft 外字ダウンロードのインストールファイル（自己解凍ファイル）を作成するためのソフトウェア。

■ TypeCraft ダウンローダ

外字をダウンロードするためのソフトウェア。外字利用者のコンピュータにインストールする。

■ TypeCraft 配布用外字メーカー

外字管理者がダウンロードする「配布用外字ファイル」を作成するためのソフトウェア。

■ 自己解凍ファイル

外字利用者が TypeCraft ダウンローダをインストールするためのファイル。外字管理者が TypeCraft 外字ダウンロード作成ツールで作成する。

■ システム外字

Windows に1つだけ登録され、すべての日本語 TrueType 書体から呼び出すことのできる外字。ただし、書体従属外字が登録された書体では使用することはできない。

■ 書体従属外字

通常の書体に登録される外字。

■ 配布用外字ファイル

ダウンロードする外字ファイルのこと。

4

付録



お客さまご相談窓口について

本製品についてのご相談は、下記の窓口にご連絡ください。

お客様相談センター（全国共通番号）

050-555-90091

[受付時間] <平日>9:00～12:00 / 13:00～17:00

（土日祝日と年末年始弊社休業日は休ませていただきます）

※上記番号をご利用いただけない方は 043-211-9156 をご利用ください。

※ IP 電話をご利用の場合、プロバイダーのサービスによってつながらない場合があります。

※受付時間は予告なく変更する場合があります。あらかじめご了承ください。

Canon

キヤノンマーケティングジャパン株式会社

〒108-8011 東京都港区港南2-16-6