

Canon



insPIC

リチウムイオン充電池のリサイクルにご協力ください。



PV-223
ユーザーガイド

目次

安全にお使いいただくために	3
ご使用前によくお読みください.....	3
安全にお使いいただくために	3
本製品の概要	9
内容物を確認する.....	9
各部の名称	10
トッププレートについて	11
ご使用前の設定	12
充電する	12
フォトペーパーをセットする	13
本体の操作	17
電源のオンオフ.....	17
状態表示ランプ	18
仕様.....	20
商標・ライセンスについて	22
本製品を廃棄するときは	23
「Canon Mini Print」アプリをインストールする	26
iNSPiC をスマートフォンとペアリングして アプリに追加する.....	28

安全にお使いいただくために

ご使用前によくお読みください

- ご使用の前に必ず本書および本書の「安全にお使いいただくために」をお読みください。
- 内容をご理解の上正しくご使用ください。
- お読みになったあとも本書を大切に保管し必要に応じてご活用ください。

安全にお使いいただくために

- 本製品および付属品は印刷以外の用途に使用しないでください。



警告

この事項に反した取り扱いをすると、人が死亡または重傷を負う可能性があることを示します。

- ◎ 思わぬ大事故や大けがのもとになることがあります。
 - 小さなお子様や幼児の手が届かないように管理、使用してください。けがの原因になることがあります。また誤って本製品を口に入れないようご注意ください。
- ◎ 窒息することがあります。
 - USBケーブルをご使用の際は、お子様や幼児が誤って首に巻き付けないようにご注意ください。
- ◎ 感電、破裂や火災の原因となることがあります。
 - 強い衝撃を与えないでください。
 - 破損したときは内部に触れないでください。
 - 煙が出ている、異臭がするなどの異常が発生したときは使わないでください。
 - 有機溶剤(シンナー、ベンジン)で手入れをしないでください。
 - 可燃性ガスを含んだ空気の近くで本製品を使用しないでください。

- 本製品を廃棄するとき以外は絶対に分解しないでください。改造はしないでください。
- ◎ 皮膚障害を起こしたり、失明するおそれがあります。
 - 内蔵電池は絶対に分解や改造をしないでください。万一、充電電池からもれた液が皮膚や衣服に付着した場合はきれいな水で洗い流し、目に入ったときにはきれいな水で洗ったあと、直ちに医師の治療を受けてください。本製品に付着した場合は、液にふれないように十分に気をつけてふき取ってください。
- ◎ 破裂や火災の原因となることがあります。
 - 電池は絶対に分解しないでください。電池を分解すると液もれ、爆発、損傷、けがなどを引き起こすおそれがあります。
 - 絶対に電池を高温や直接熱にさらしたり、焼却廃棄したりしないでください。
- ◎ 使用が禁止されている場所では電源を切るなどの指示に従ってください。本機が発生する電磁波により、計器や機器に影響を与えるおそれがあります。特に飛行機や医療機関など、電子機器の使用が制限されている場所では十分注意してください。
- ◎ 本体上カバーとトッププレートには磁石が内蔵されています。心臓ペースメーカー等の磁気の影響を受ける医療機器を装着されている方は、本体を装着部から十分離して使用してください。磁気が医療機器の誤動作の原因になることがあります。万一、身体の異常が回復しない場合、直ちに専門医の診察を受けてください。



注意

取り扱いを誤った場合、人が傷害を負う、または製品故障以外の物的損害の発生の可能性があることを示します。

- ◎ 感電、破裂や火災の原因となることがあります。
 - ぬれた手で本製品にさわらないでください。
 - 充電には、付属の専用USBケーブル以外は使用しないでください。
 - ぬれた手でUSBケーブルを抜き差ししないでください。
 - USBケーブルを接続したまま本体を動かさないでください。USBケーブルが傷み、火災、感電の原因となることがあります。
- ◎ 怪我をするおそれがあるため取り扱いにご注意ください。
 - 本製品にはとがった部分があります(用紙カバー裏)。
- ◎ 熱がこもり変形して火災の原因となることがあります。
 - 使用中に本体を布などでおおわないでください。
- ◎ 発熱しやけどをするおそれがあります。
 - 電池や製品がふくらんでいる場合は本機を使用しないでください。
- ◎ 磁気帯のある物に影響を及ぼすことがあります。
 - 本体上カバーとトッププレートには磁石が内蔵されています。磁気カード(クレジットカードやキャッシュカード)等、磁気の影響を受ける物に近づけないでください。
- ◎ この装置は、クラスB機器です。この装置は、住宅環境で使用することを目的としていますが、この装置がラジオやテレビジョン受信機に近接して使用されると、受信障害を引き起こすことがあります。使用説明書に従って正しい取り扱いをしてください。
VCCI-B
- ◎ 本製品を廃棄するときは、地方自治体の条例に従って処理をするようお願いいたします。詳しくは各自治体にお問い合わせください。



守っていただくべき重要な説明や情報が示されています。

◎日頃の取り扱いについて

- 本製品を水(水滴や水はね)がかかるおそれのある場所や花びらなどのそばに置かないでください。
- 閉めきった自動車の中や、高温の場所、湿気のある場所、海岸などに長時間放置しないでください。
- 直射日光が当たる場所で使用したり、このような場所に保管したりしないでください。また、温度変化が激しい場所、湿気が高い場所、ちりやほこりが多い場所も避けてください。
- 落としたり強い衝撃を加えたりしないでください。
- 本製品が汚れたときは乾いた柔らかい布で汚れをふき取ってください。
- 防虫剤を置いたたんすなどへの収納は避けてください。
- 極端に温度が高い、低い場所ではプリントできない場合があります。このようなときは、温度 15 ~ 32℃の場所で再度プリントをお試しくください。
- 本体の充電は温度 15 ~ 32℃の場所で行ってください。
- 温度 15 ~ 32℃、湿度 40 ~ 55%の環境下でのご使用をおすすめします。
- USBケーブルの上に重いものを乗せないでください。
- USBケーブルを火気や熱源に近付けないでください。
- 充電完了後はUSBケーブルつけたままにせず取り外してください。
- 使わないときは、ちりやほこりなどの異物が入らないよう、用紙カバーを閉じておいてください。
- フォトペーパーは無理に引きだそうとしないでください。
- ペーパー排出口の前に物を置かないでください。
- ペーパー排出口にコイン、クリップや切手などの小さい物を入れないでください。

- 印刷画質に影響するおそれがあるため、プリント中に用紙カバーを開けないでください。
- 本体に振動を加えたり振ったりすると印刷画質に影響するおそれがあります。

◎冷却モードについて

本体は使用中に熱くなることがありますが、一定の温度以上になると自動的に冷却モードに入ります。冷却モードでは状態表示ランプが水色に点滅し、この間ご使用になれません。使用できる温度まで冷却されると点滅が止まります。



- ◎使用中に反応がない、紙詰まり、その他のエラーが起きたときは一度電源をオフにしてから再度電源をオン(再起動)し、回復するか確認してください。再起動しても回復しない場合はリセットボタンを先の細いもので押してください。本体がリセットされます。その後電源ボタンを長押しし電源オンすると使用できます。

- ◎本製品を使用して記録または印刷した画像は、個人として楽しむなどのほかは、著作権法上、権利者に無断で使用できません。なお、実演や興業、展示物などのうちには、個人として楽しむなどの目的であっても、撮影を制限している場合がありますのでご注意ください。

- ◎プリントの際は、ご使用のスマートフォンの使用説明書にある使用環境条件などを守って正しくご使用ください。

- ◎使用後は充電電池をフル充電しておくことをお勧めします。本製品を長期間使用しない場合は、内蔵のリチウムイオン充電電池を正常に維持するために、少なくとも1年に1回はフル充電することをお勧めします。本製品を長期間充電しない、または使用しない場合、充電できず電源が入らなくなることがあります。

- ◎ 本体ファームウェアは、最新バージョンをご使用ください。アップデートを確認するには、スマートフォンと本体をペアリングした後、「Canon Mini Print」アプリのメインメニューから「本体設定(接続中のプリンター名)」、「本体設定」、「最新のファームウェアを確認」をタップします。

- ファームウェアのアップデートを確認する前に、スマートフォンがインターネットに接続されていることを確認してください。ファームウェアのアップデートを行うときは、プリンターの電池残量が50%以上(電池アイコンの目盛が  か  のどちら

か)、または電源に接続している必要があります。

- ◎ 「Canon Mini Print」アプリは最新バージョンをご使用ください。アプリが自動的に更新されない場合は、アプリストアで更新を確認してください。
- ◎ 本体ファームウェア、「Canon Mini Print」アプリ、スマートフォンのOSのアップデートにより、本書の画面例と実際の画面などが異なることがあります。

本書での記載について

- キヤノン用 ZINK[®] フォトペーパーは、「フォトペーパー」または「ペーパー」と表記しています。
- キヤノン用 ZINK[®] スマートシートは、「スマートシート」と表記しています。
- スマートフォンとタブレットなどのモバイル端末をまとめて「スマートフォン」と表記しています。
- 本製品のことを「プリンター」、「本体」、「iNSPiC」または「PV-223」と表記しています。

本製品の概要

内容物を確認する

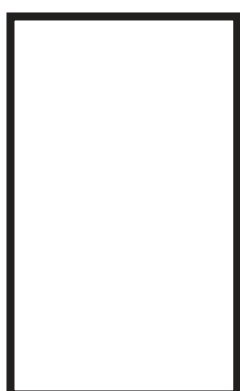
ご使用前に、次の内容がすべて揃っているかご確認ください。



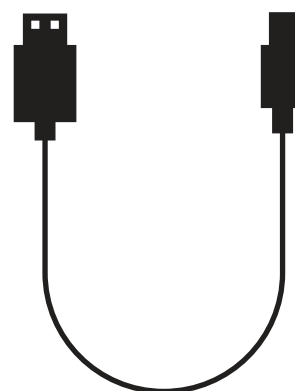
PV-223 本体



クイックガイド



保証書
(購入時のレシートなどと
一緒に大切に保管して
ください。)



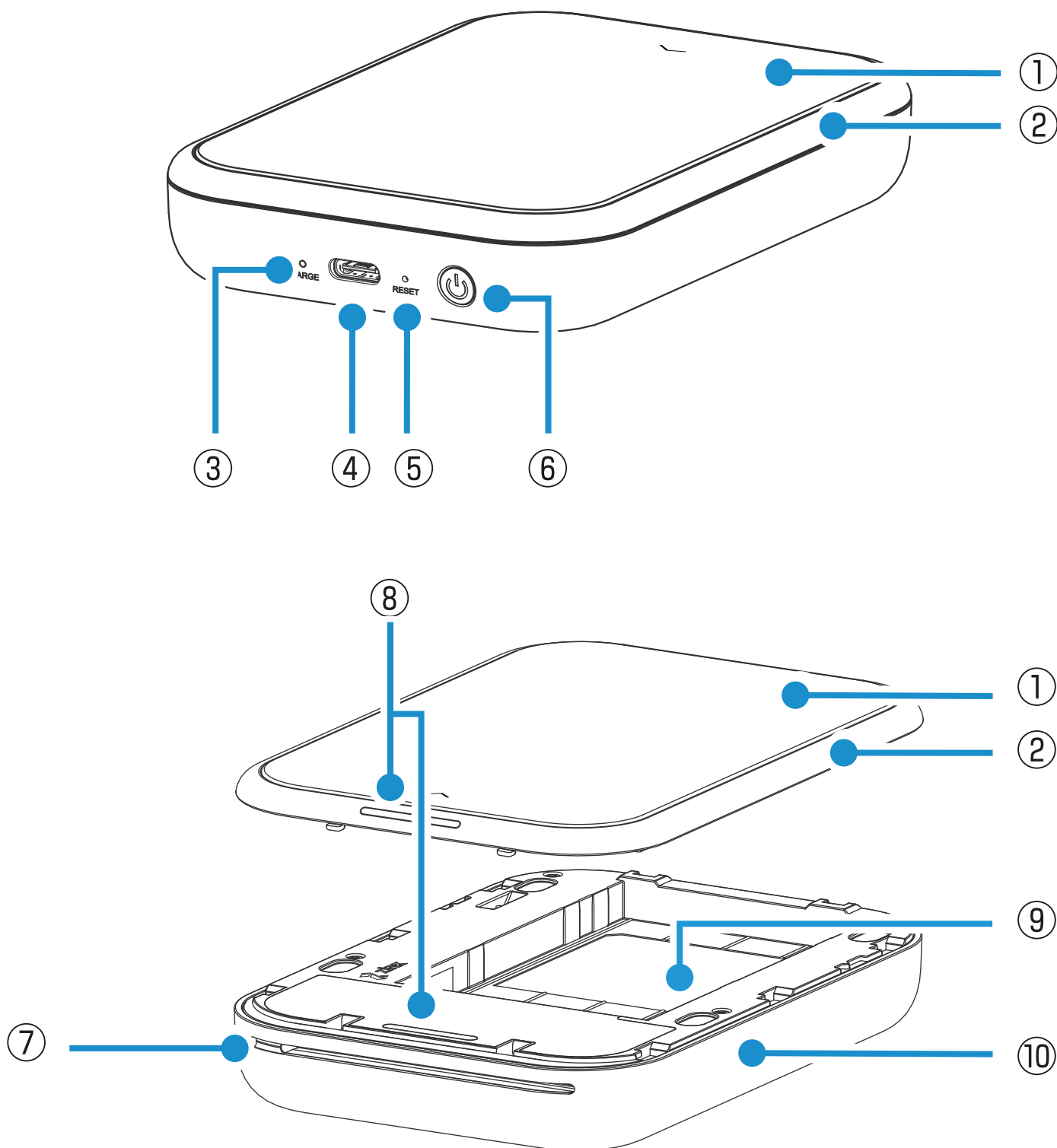
充電用
USBケーブル



キヤノン用 ZINK[®] フォトペーパーパック

- キヤノン用 ZINK[®] フォトペーパー 10枚
- キヤノン用 ZINK[®] スマートシート1枚

各部の名称



- ① トッププレート※
- ② 上カバー※
- ③ 充電ランプ (● : 充電中 / ● : 充電完了)
- ④ 充電用USB端子(電源入力)
- ⑤ リセットボタン
※リセットするにはピンなどで押ししてください
- ⑥ 電源ボタン
- ⑦ ペーパー排出口
- ⑧ 状態表示ランプ
- ⑨ ペーパートレイ
- ⑩ 下カバー

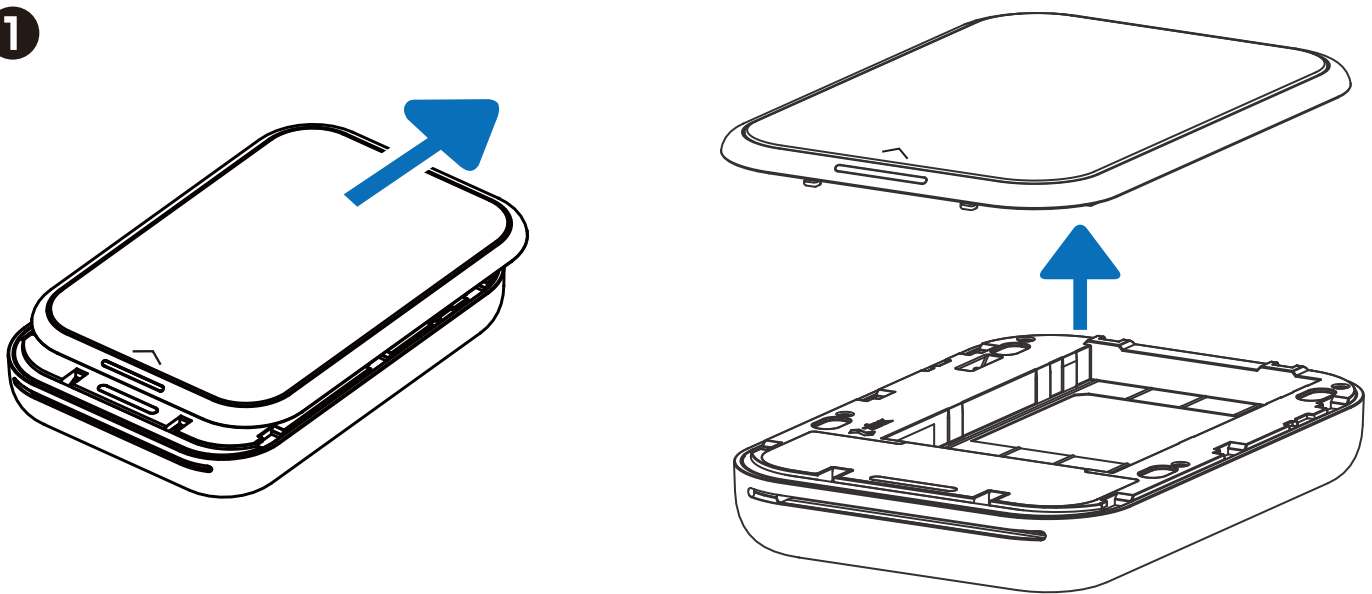
※次ページの図もご参照
ください。

トッププレートについて

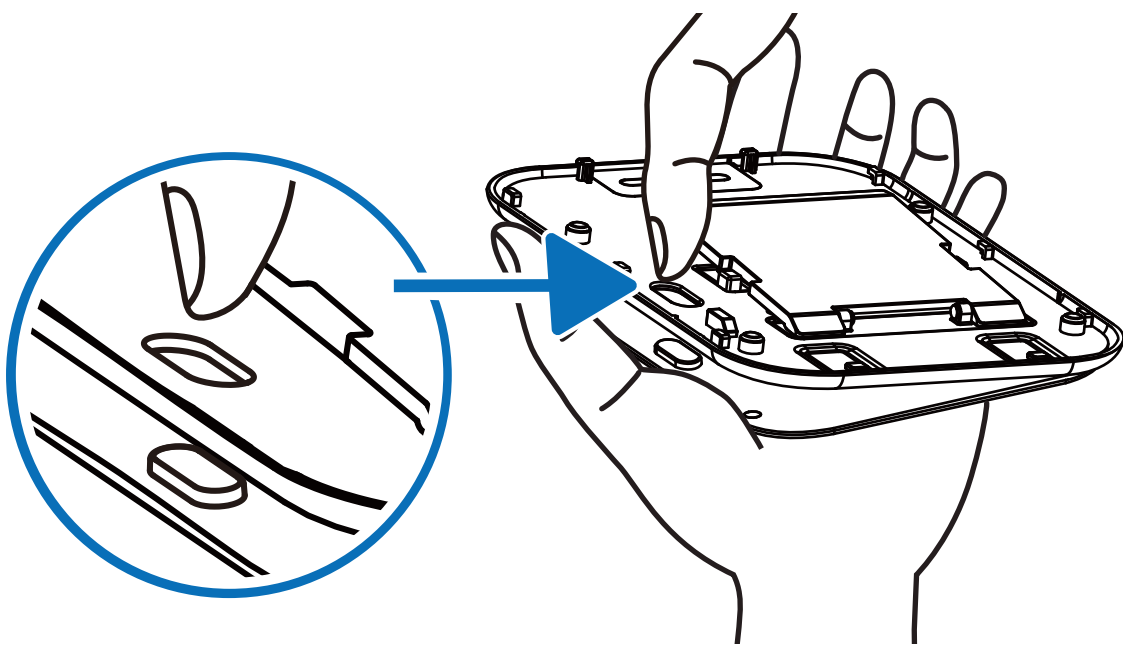
トッププレートは取り外し可能です。上カバー全体を取り外し、iNSPiCロゴ面を下に向け、指でトッププレートを押し出してください。

※iNSPiC PV-223用着せ替えプレート(別売り)は、本製品をご購入いただいた販売店、全国の家電量販店やキヤノンオンラインショップ等からご購入いただけます。

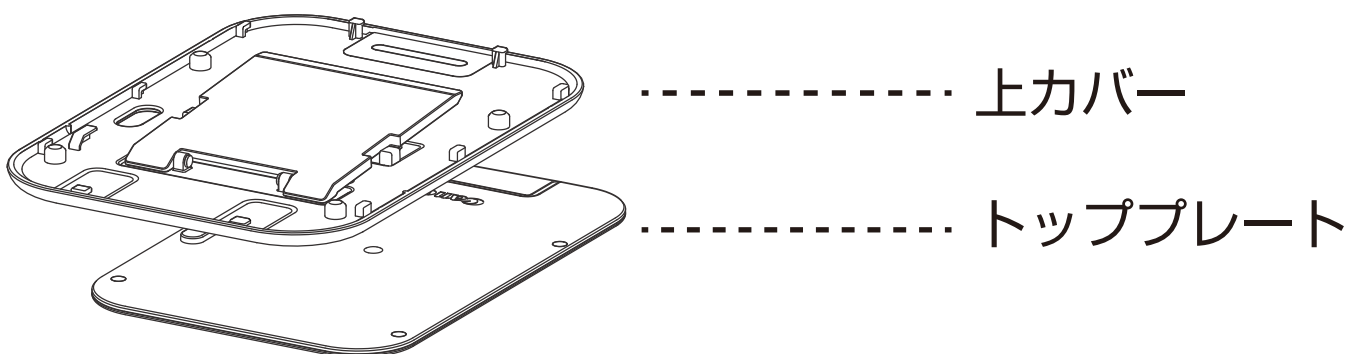
1



2

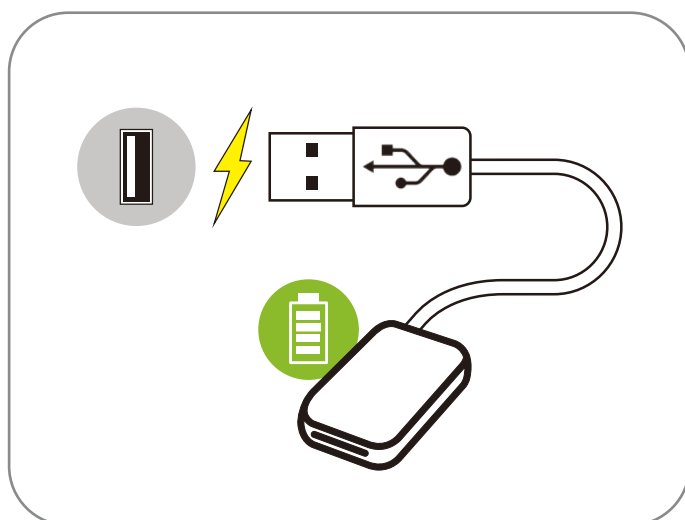


3



ご使用前の設定

充電する



充電ランプ

- 緑：充電完了
- 赤：充電中

本製品は内蔵電池を使用しています。

ご使用前に付属のUSBケーブルを使用して充電ランプが緑になるまで電池を充電してください。

- ① 付属のUSBケーブルの小さいコネクタが付いている側を本体に、反対側をUSB充電器に差し込みます。
- ② 充電中は充電ランプが赤く点灯します。
- ③ フル充電されると充電ランプが緑になります。

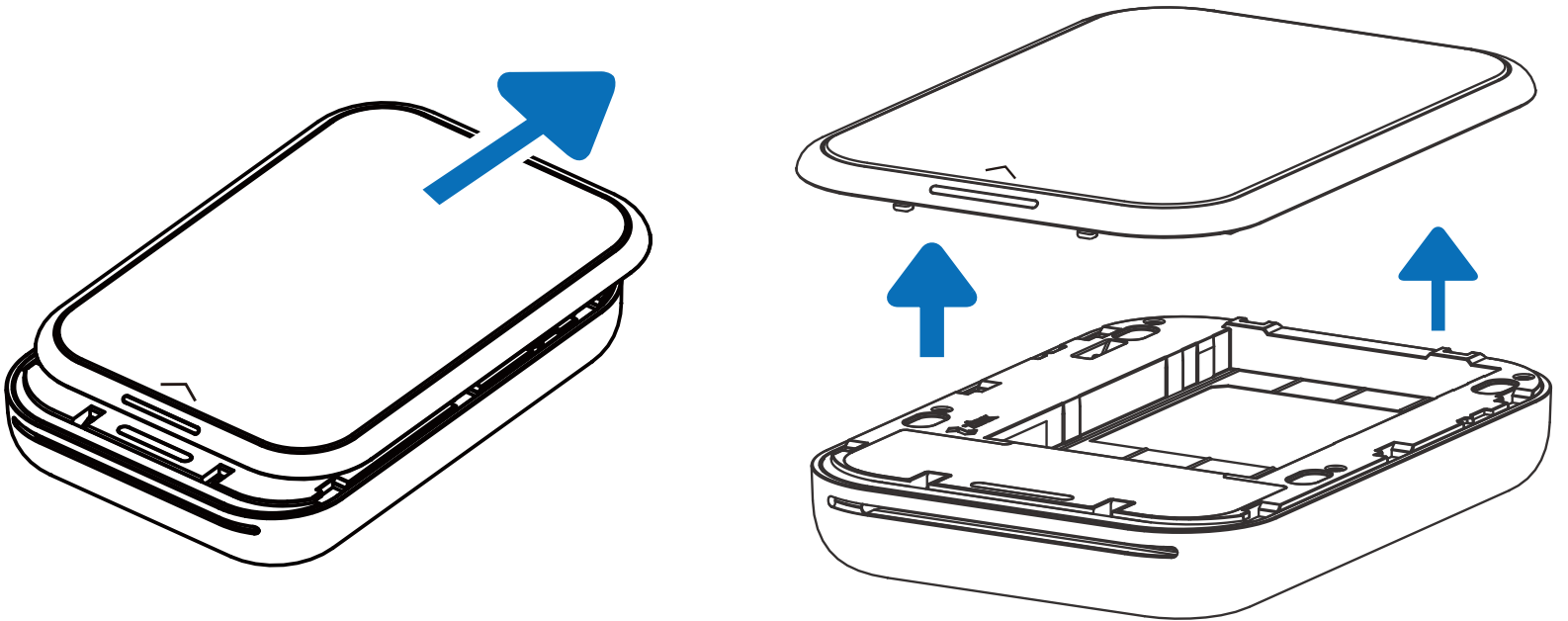
※ 充電にはスマートフォン用のUSB充電器をご用意ください。
(21ページの電池仕様もご参照ください)

※ 充電できない場合は充電ランプが赤と緑の交互に点滅します。
電池やUSBケーブルの状態、温度などの使用環境を確認してください。

※ 使用可能な時間は、電池の状態や使用状況、環境条件により異なります。

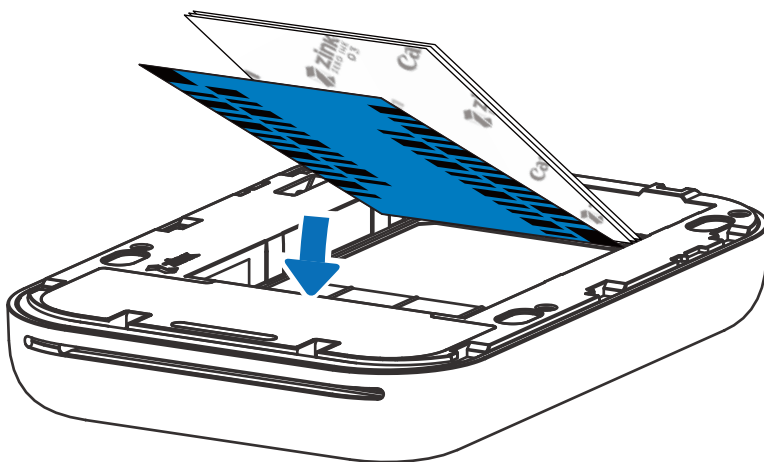
フォトペーパーをセットする

- ① 上カバーをペーパー排出口からUSB端子(矢印)の方向へスライドし取り外します。



- ② キヤノン用 ZINK® フォトペーパーパックを開封します。フォトペーパーパックの中に、フォトペーパー 10 枚とスマートシート (青色の紙) 1 枚があることを確認してください。
※スマートシートは、同じペーパーパック内のフォトペーパー 10 枚を全て使いきるまで捨てないでください。

- ③ ペーパートレイにスマートシートを置き、その上にフォトペーパーを置きます。
※スマートシートとフォトペーパーは、必ずバーコード面を下に向けて置いてください。



- ④ 上カバーをペーパートレイの上に置き、カチッと音がするまでペーパー排出口のほうへスライドさせて閉じます。

※ペーパートレーにスマートシートがセットされているとき、上カバーを閉じたときや、本体の電源を入れたときにスマートシートは自動的に排出されます。

重要

フォトペーパーご使用上の注意

- 一度にセットできるフォトペーパーは、フォトペーパー 10 枚とスマートシート 1 枚のみです。ペーパーを入れすぎると紙詰まりや誤動作が発生するおそれがあります。
- 最適な印刷結果が得られるよう、キヤノン用 ZINK[®] フォトペーパーをご使用ください。
※追加のフォトペーパーは「Canon Mini Print」アプリからもご購入いただけます。アプリのメインメニューから「用紙を購入」をタップしてください。
または本製品をご購入された販売店、全国の家電量販店やキヤノンオンラインショップ等からもご購入いただけます。
- 紙づまりが発生した場合は、プリンターの電源を切り、再度入れてください。自動的に紙詰まりが解消されます。フォトペーパーを無理に引き出そうとしないでください。
- プリント中にフォトペーパーを引っ張らないでください。
- フォトペーパーは、傷をつけたり曲げないように慎重に取り扱ってください。
- フォトペーパーを入れるときに汚さないよう注意してください。フォトペーパーに汚れや傷があるとプリントの不具合が発生するおそれがあります。

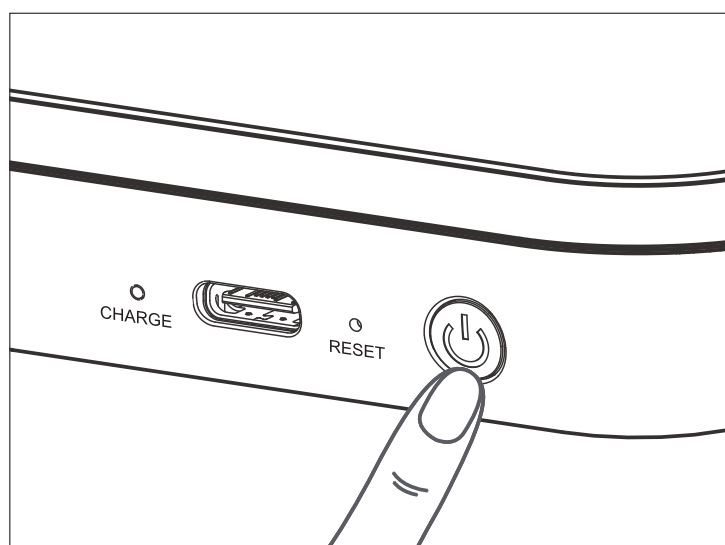
- フォトペーパーを直射日光にさらしたり、湿気の多い場所に置いたりしないでください。
- プrintの画質に影響するおそれがあるため、ペーパーパックに記載の推奨保管温度、湿度外の場所にフォトペーパーを放置しないでください。
- 色落ち、色移りや変色することがあります。Printしたフォトペーパーの印刷面に次のようなことをするのはおやめください。
 - 汗や水など、濡れたものと接触させる。
 - 濡れたものと接触させたまま放置する。
 - 強い力でこする。
 - 強い粘着テープなどを貼る。
 - アルコールなどの揮発性溶剤をつける。
- Printしたフォトペーパーを長持ちさせるために、なるべく直射日光を避け、湿度50%以下、温度40℃以下の場所で保管してください。
- アルバムやケースなどに入れて保管したとき、アルバムやケースの材質(例：PVC)が写真の画質に影響する場合があります。
- 保存状態や時間の経過によって印刷面が変色することがありますが、この点については補償いたしかねます。




スマートシートについて

- フォトペーパーパックにはフォトペーパー 10枚と青いスマートシート1枚が入っています。
- 最適な印刷画質のために、フォトペーパーとスマートシートは、同じフォトペーパーパックに入っているものをご使用ください。スマートシートは個々のペーパーパックごとに、印刷画質が最適になるよう調整されています。
- スマートシートは、同じペーパーパック内のフォトペーパー 10枚を全て使いきるまで捨てないでください。スマートシートは、同じパック内のフォトペーパーの印刷画質が低下したときなどにお使いください。(スマートシートのバーコード面を下に向けて、残っているフォトペーパーの下に入れてください)。
- 別のフォトペーパーパックのスマートシートを使用すると印刷画質が低下するおそれがあります。

本体の操作

電源のオンオフ



- ❶ 電源ボタン[]を長押しします。電源ランプが緑色  で2回点滅します。
- ❷ 状態表示ランプが白く点灯したら使用できます。
- ❸ もう一度電源ボタン[]を長押しすると電源オフします。

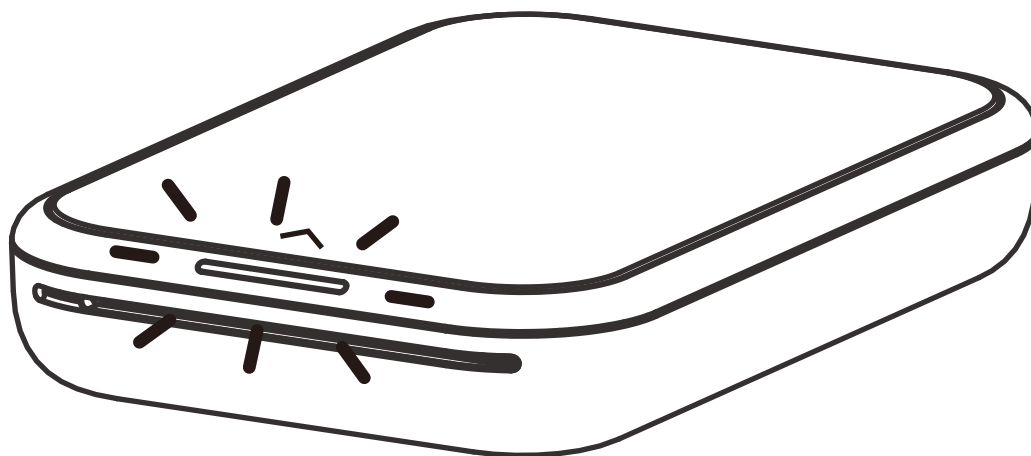
重要

オートパワーオフ機能









- 電池の消耗を防ぐため、約3分間操作を行わないと自動的に電源が切れます(オートパワーオフ機能)。※
- この場合は電源ボタンを押すと再び電源が入ります。本体と接続しているとき、アプリの「設定」、「プリンター設定」からオートパワーオフの設定を変更できます。(3分、5分、10分から選択)

※本機とスマートフォンが接続され、かつスマートフォンでアプリ画面を表示しているときはオートパワーオフ機能は働きません。

状態表示ランプ



状態	操作 / 状況	状態表示ランプ
電源オン	電源ボタンを長押しして電源オンします。	 白
スタンバイ	アプリ未接続の場合	 白
	アプリと接続中	 白
電源オフ	電源ボタンを長押しして電源オフします。	 オフ
スマートシート 排出中 / 印刷中	スマートシート排出中 または印刷中です。	 <p>黄>白>紅紫>白> 水色>白>黄… (繰り返し、ゆっくり点灯)</p>
スマートシート エラー	適切なスマートシートが 正しくセットされているか 確認してください。	 青

状態	操作 / 状況	状態表示ランプ
印刷準備中	印刷準備中です。	<<  >> 白 (ゆっくり点灯)
ペーパーエラー / プリンターエラー	用紙切れ、紙づまり、上 カバーが開いています。 紙づまりのときは、本体 を再起動するとつまって いたフォトペーパーが自動 で排出されます。	 赤
ファームウェア 更新中	ファームウェアを更 新しています。	 白 (ゆっくり点灯)
電池残量が 低下しています	充電してください。 (アプリ未接続)	 白 > 赤 (点滅)
	充電してください。 (アプリ接続中)	 白 > 赤 (点灯)
本体の温度が 高くなっています	本体の温度が高く なりすぎています。	 赤 (使用可能な 温度になるまで)
プリンターヘッド の冷却中	プリンターヘッド の温度を確認し 冷却しています。	<<  >> 水色 (ゆっくり点灯)
本体の温度が 低くなっています	本体の温度が低く なりすぎています。	 水色 (使用可能な 温度になるまで)

仕様

型式 : PV-223

プリント機能

- 印刷テクノロジー : ZINK[®] Zero Ink Technology
- 印刷解像度 : 313 x 512 dpi (ドット/インチ)
- 印刷時間 : 約50秒/枚(モーター開始～停止、温度約25°Cの環境)
- 印刷用紙 : キヤノン用 ZINK[®] フォトペーパー
5 x 7.6 cm / シール紙 :
- ZP-2030-20(20枚入り)
 - ZP-2030-50(50枚入り)
 - ZP-2030-2C-20(丸形、20枚入り)
- 印刷対応ファイル形式 : JPEG、PNG、GIF、HEIF (iOS のみ)
- セット可能な最大枚数 : キヤノン用 ZINK[®] フォトペーパー 10枚 +
キヤノン用 ZINK[®] スマートシート1枚

その他

- インターフェース : USB Type-C ケーブル (充電用)
Bluetooth[®] 5.0
(Bluetooth[®] Low Energy)
- 使用環境 :
- 本体
 - 推奨使用/充電 / 保管温度 : 15~32°C
 - 推奨使用/充電 / 保管湿度 : 40~55%
 - 使用可能温度 : 5~40°C
 - 使用可能湿度 : 70%以下
- : フォトペーパー (未使用)
- 推奨保管温度 : 0~25°C
 - 推奨保管湿度 : 40~55%

電源	: 内蔵リチウムイオン充電電池
外形寸法	: 120 x 84 x 21.5 (mm) (幅 x 高さ x 奥行)
重量	: 177 g
オートパワーオフ時間	: 3分、5分、10分 (初期設定は3分、アプリで設定可能)
対応 OS (スマートフォン)	: iOS 12.0 以降、Android 6.0 以降
専用アプリ	: Canon Mini Print

電池仕様

形式	: リチウムイオン充電電池
公称電圧	: DC7.4V
公称容量	: 500mAh
充電時間	: 約45分 (急速充電で0から100%まで充電する場合)

※充電には、出力電圧/出力電流がそれぞれ5VDC == 2.25Aのアダプターをご使用ください。

※充電速度はご使用の充電器の規格や環境により異なります。

※本製品は、USB充電器で充電するように設計されています。ノートパソコン (ラップトップ) のUSBポートで充電しようとした場合、本製品を充電するのに十分な電力が得られないことがあります。

※ 改良のため、予告なく仕様の変更を行うことがあります。

RMN: PP1003B

この製品には適合する規制を識別する目的で規制適合モデル番号 (RMN) が割当てられています。製造時期によってRMN番号は異なります。

商標、ライセンスについて

- App Store、iPhone、iPad は、米国および他の国で登録されたApple Inc. の商標です。
- iPhoneの商標は、アイホン株式会社のライセンスにもとづき使用されています。
- iOS は、米国および他の国々で登録された Cisco の商標または登録商標であり、ライセンスに基づき使用されています。
- Android、Google Play は Google LLC の商標です。
- Bluetooth® のワードマークおよびロゴは、Bluetooth SIG, Inc.が所有する登録商標であり、CANON ELECTRONIC BUSINESS MACHINES (H.K.) CO., LTD. はこれらのマークをライセンスに基づいて使用しています。その他の商標およびトレードネームは、それぞれの所有者に帰属します。
- ZINK® Technology、ZINK® トレードマークはZINK HOLDINGS LLC. が所有しています。
- QRコードは株式会社デンソーウェーブの登録商標です。
- その他の会社名および製品、サービス名は、それぞれを表示するためだけに引用されており、それぞれの各社の登録商標または商標である場合があります。

本製品を廃棄するときは

本製品に使用しているリチウムイオン充電電池はリサイクル可能な貴重な資源です。使用済みの製品を廃棄する際はリチウムイオン充電電池を取り出し、リサイクルにご協力ください。

廃棄の前には以下をよくお読みになり、ご理解の上充電電池を取り出してください。以下の記載に反する行為などによる損害については、当社では一切の責任を負いかねます。



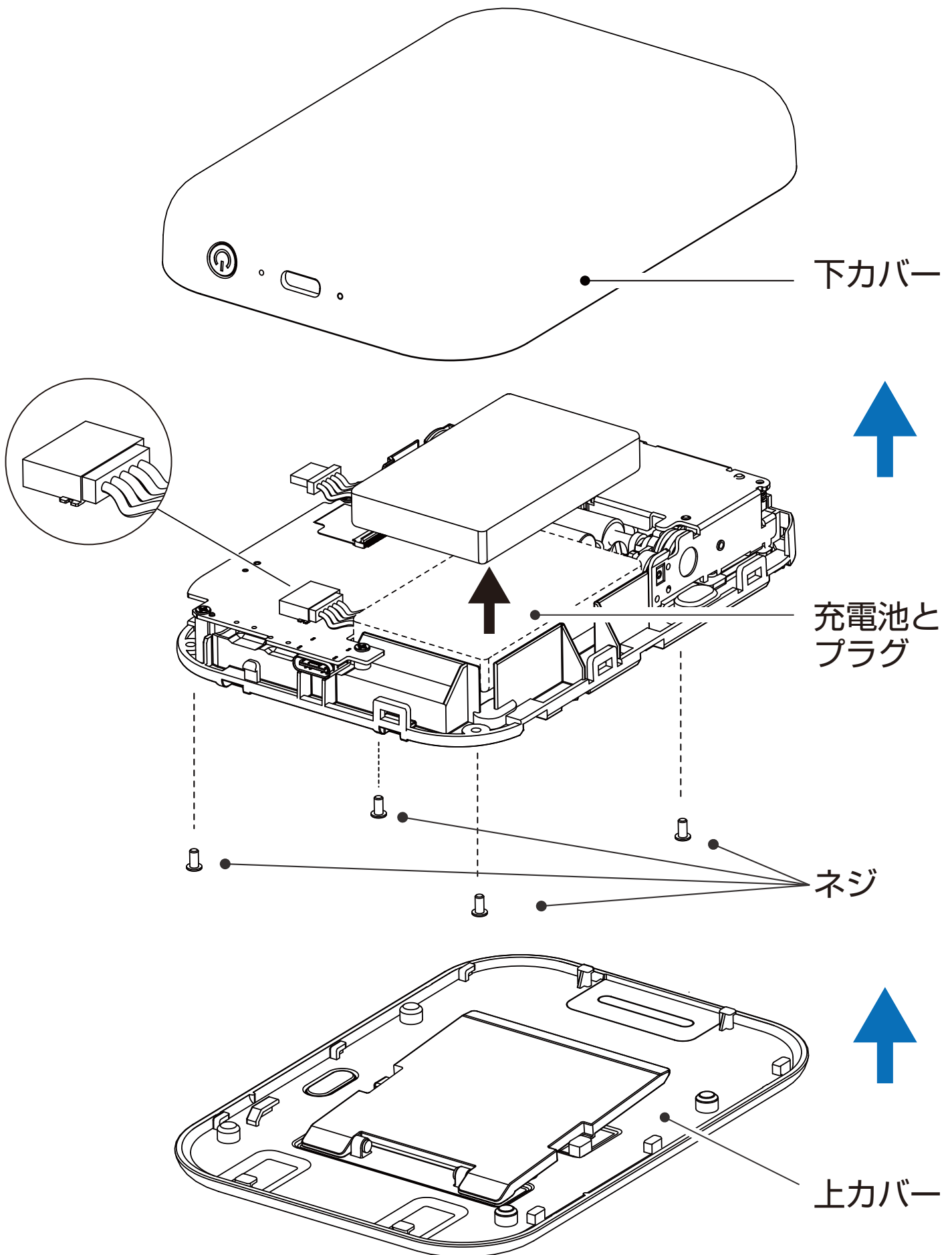
警告

この事項に反した取り扱いをすると、人が死亡または重傷を負う可能性があることを示します。

- 火災・感電・けがの原因となるため、製品を廃棄するとき以外は絶対に分解しないでください。
- 分解の前には、必ず充電用USBケーブルを本体から外してください。
- 分解の前には、本体の電源を入れたまま放置し完全に放電してください。そして、電源ボタンを3秒以上長押ししても状態表示ランプが点灯または点滅しないことを確認してから分解してください。
- 本体を分解する際にネジなどの小さい部品が出てきます。小さい部品を誤って口に入れないよう、小さなお子様の手の届かない所で分解してください。万一飲み込んだ場合はただちに医師にご相談ください。

※使用済み製品からリチウムイオン電池を取り出す際は、プラスドライバーを使いネジをゆるめ取り外してください。それから上カバーと下カバーを外してください。

※次は充電電池の位置を示しています。修理や電池交換用の図ではありません。



- 本製品には、リチウムイオン電池を使用しています。
- リチウムイオン電池はリサイクル可能な貴重な資源です。
- 使用済み製品から取り外した電池のリサイクルに関しては、ショートによる発煙、発火のおそれがありますので、端子を絶縁するためにテープを貼るかポリ袋に入れてリサイクル協力店にある充電式電池回収BOXに入れてください。
- リサイクル協力店については、本製品をご購入いただいた販売店または一般社団法人JBRCまでお問い合わせください。
- 一般社団法人 JBRC ホームページ
<http://www.jbrc.com/>

◆リサイクル時のご注意◆

取り外した電池について、発熱・発火・破裂の原因となるため、以下の注意をお守りください。

- プラグはテープで覆って絶縁してください。
- 外装カバー（被覆・チューブなど）をはがさないでください。
- 充電しないでください。
- 分解、改造をしないでください。
- 火への投入、加熱したりしないでください。
- くぎで刺したり、衝撃を与えたりしないでください。
- +極と-極を金属などで接触させないでください。
- ネックレス、ヘアピンなどと一緒に持ち運んだり保管しないでください。
- 火のそばや炎天下など高温の場所で放置しないでください。



Li-ion00

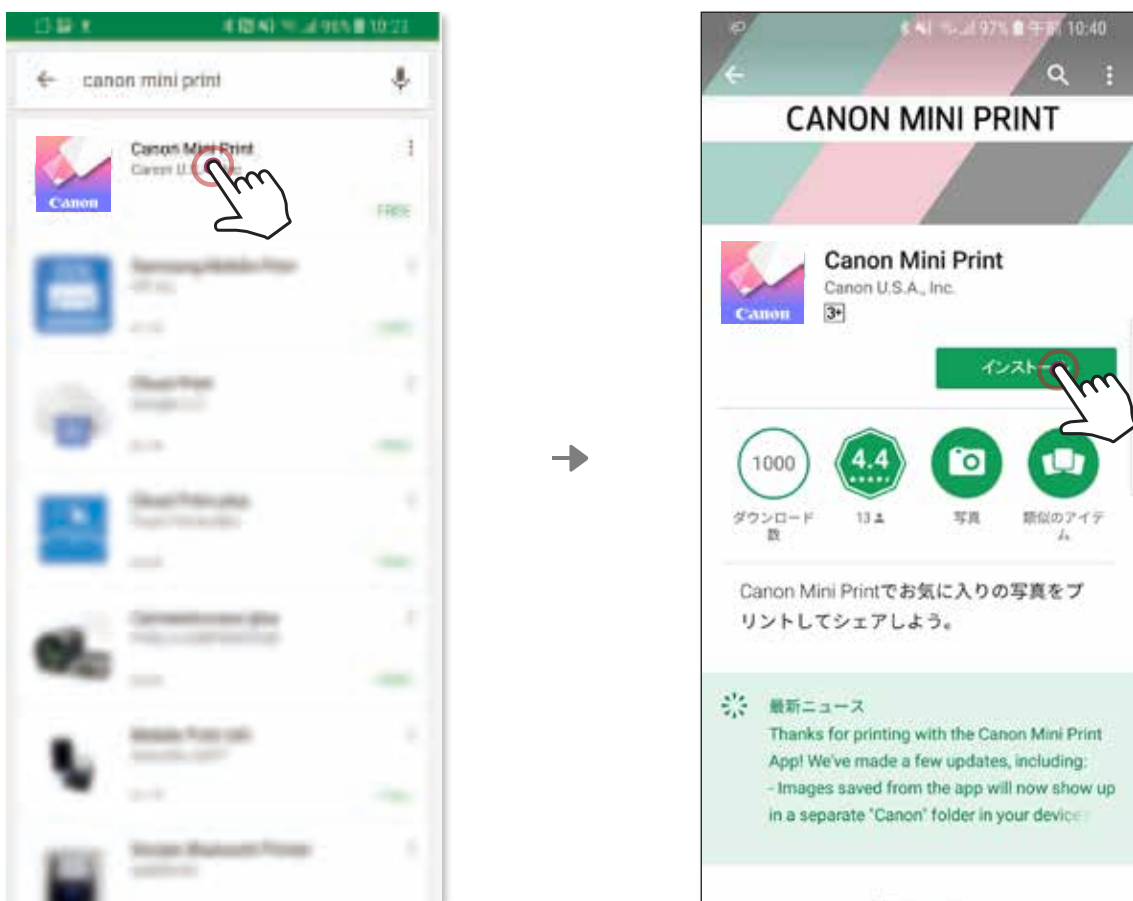
「Canon Mini Print」アプリをインストールする

本製品を利用するには専用アプリケーションが必要です。スマートフォンのアプリストアから「Canon Mini Print」をインストールしてください。

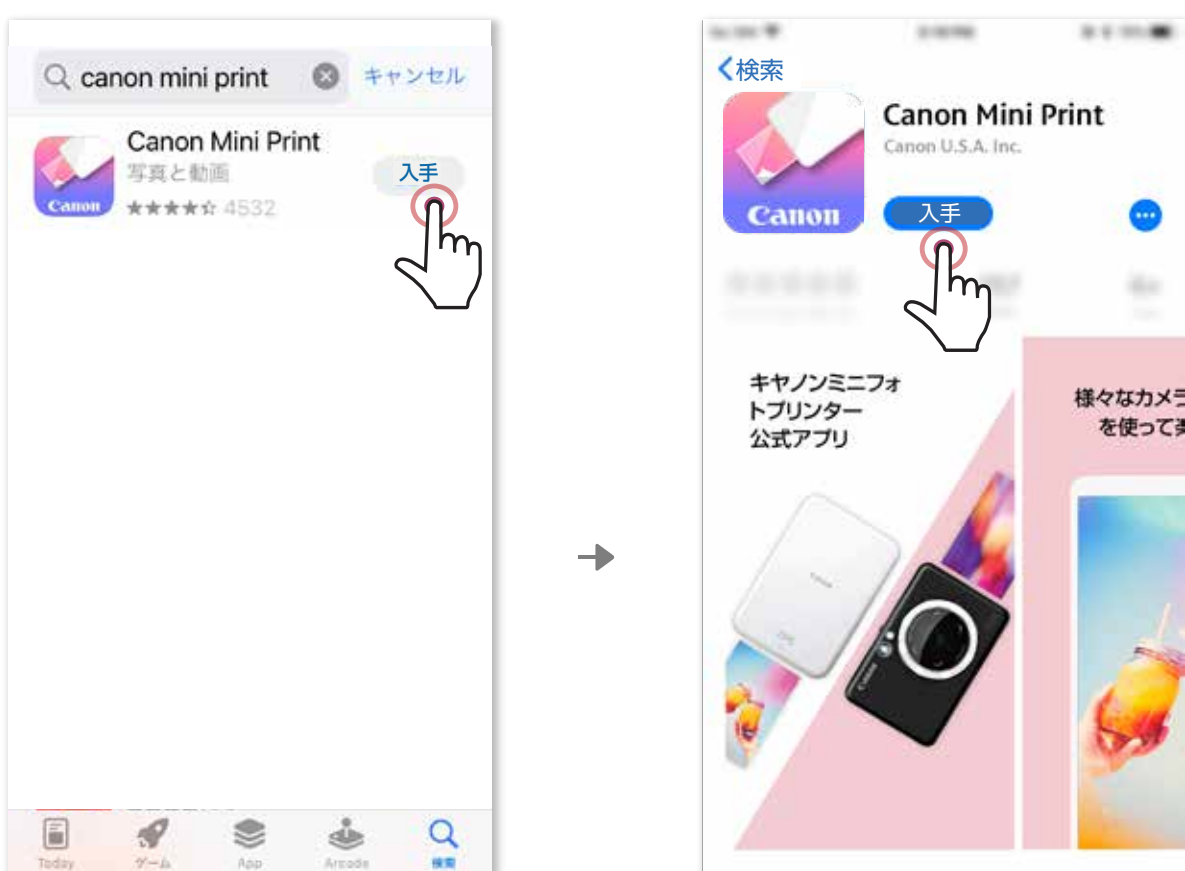
方法 ①

アプリストアで「Canon Mini Print」を検索する

Android スマートフォン： Google Play から



iOS スマートフォン： App Store から



方法 ②

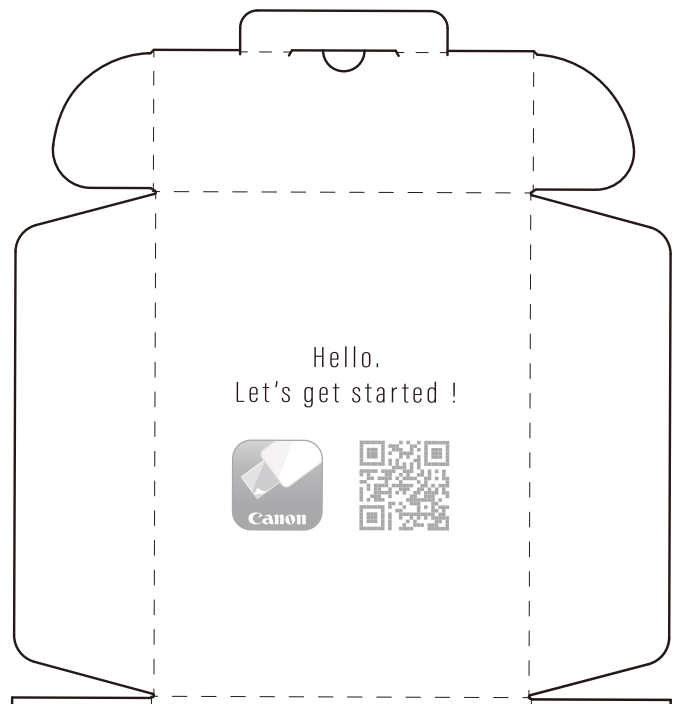
QRコードをスキャンする



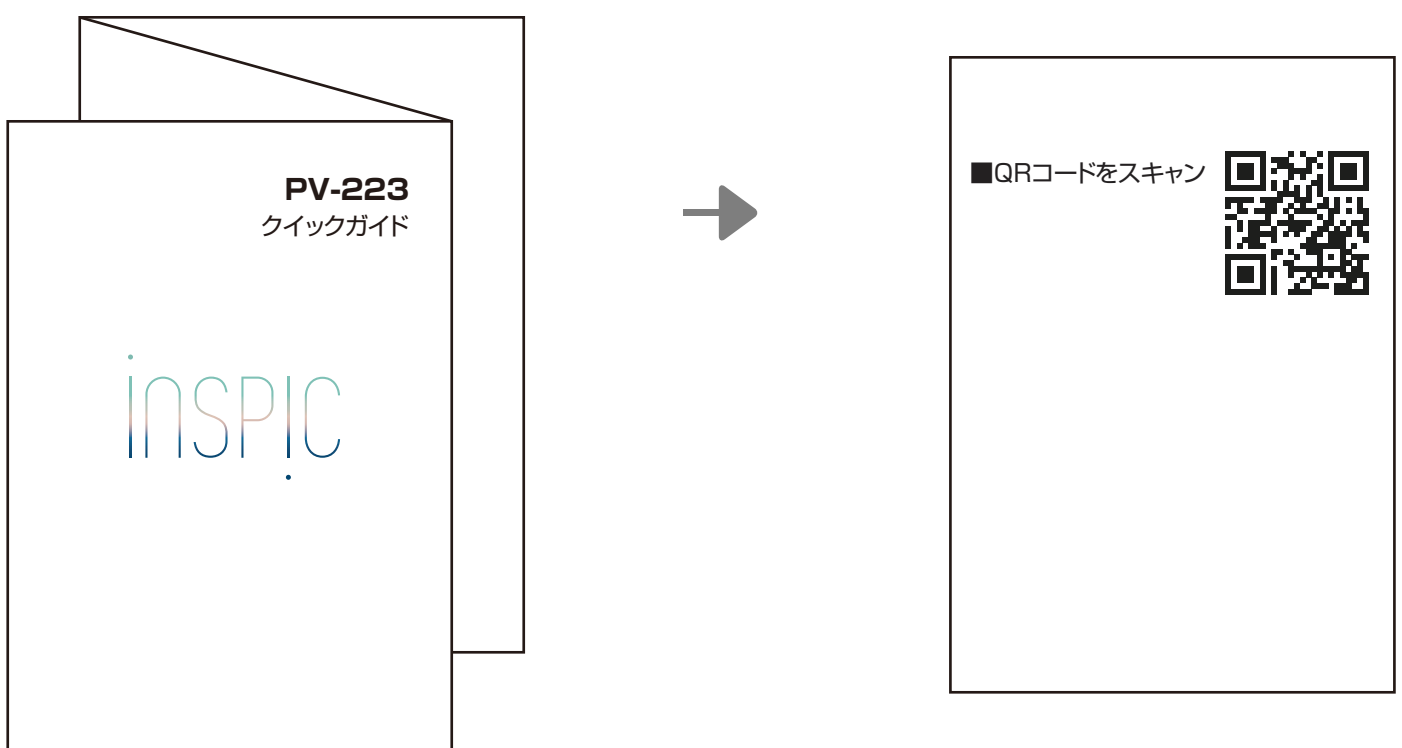
スマートフォンでQRコードを読み取りアプリストアを表示します。
QRコードは次に表示されています。

※ スマートフォンの機種によっては、QRコード読み取りアプリが別途必要な場合があります。

① パッケージ内側



② パッケージに入っているクイックガイドの、「ご使用前の設定」 > 「専用アプリをダウンロードする」 > 「■QRコードをスキャン」のページを開きます。



iNSPiC をスマートフォンと ペアリングしてアプリに追加する

- ① プリンターの電源ボタンを長押しして電源オンします。
スマートフォンの設定画面で Bluetooth をオンにしプリンターと
ペアリングします。
- ② 「Canon Mini Print」アプリにプリンターを追加します。



ホーム画面右上のプリンター
アイコンをタップする



「新しいプリンターを追加」を
タップする



接続されるとアイコンが
変わります



接続したいプリンターを
選択する

③ 再接続するには

一度ペアリングするとプリンターは自動的に接続されます。接続されないときは、ホーム画面右上のアイコンをタップし、接続するプリンターを選択して接続します。



! 重要

プリンターの状態（アプリに表示されます）

アイコン 接続状態 本体の電池残量 本体ファームウェアアップデート



未接続

-

-



約100-75%

できます



約75-50%

接続中



約50-25%

できません

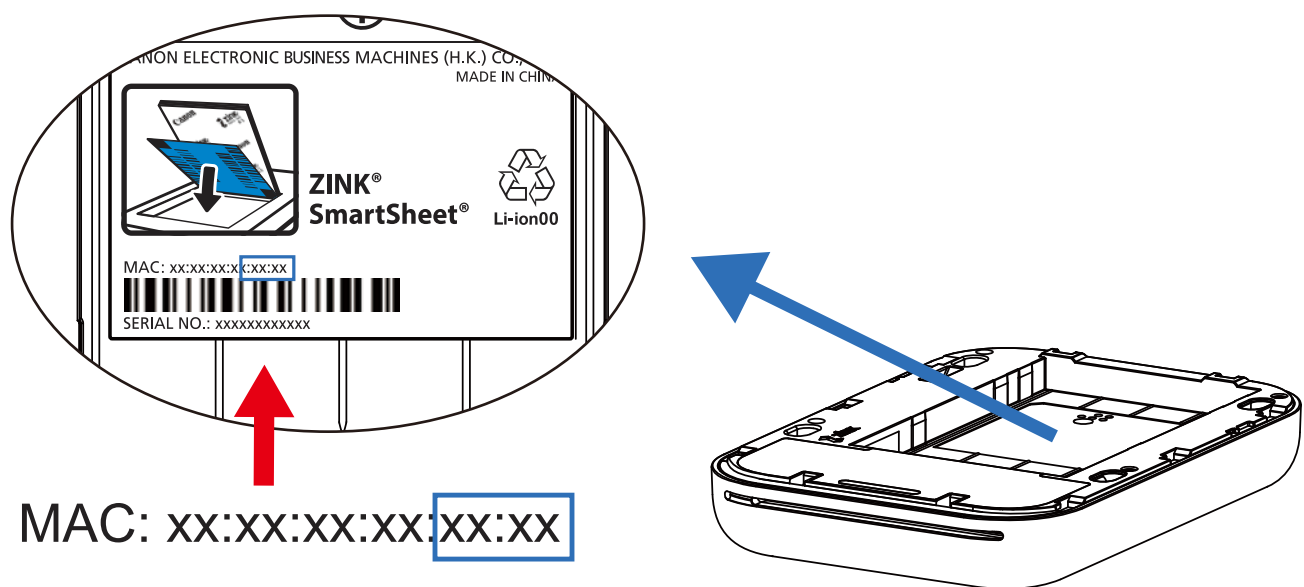


約25%以下※

※25%以下になったら充電してください

ペアリングについて

- 1台のプリンターは1台のスマートフォンとのみペアリングできます。
- 1台のスマートフォンは複数のプリンターと接続できます。(ただし同時には接続できません。)
追加のプリンターとペアリングしたいときは、「アプリホーム画面」で右上の「プリンターアイコン」、次に「**+** 新しいプリンターを追加」をタップしてください。
- 「Canon (xx:xx) Mini Printer」という名前のプリンターを検索してペアリングします。4桁の英数字 ”xx:xx” はペーパートレイのシールに記載されています。



- 使用環境によってはBluetoothの検索や転送がうまくいかないことがあります。その場合はスマートフォンのBluetoothの状態を確認してからもう一度お試しください。

製品取扱い方法ご相談窓口

キヤノンお客様相談センター



(全国共通番号)ナビダイヤル 0570-07-0026

※上記番号をご利用頂けない場合は、03-6634-4274 をご利用ください。

受付時間 平日・土 9:00 ~ 17:00
(日・祝日、1/1 ~ 1/3、12/31を除く)

2024年5月現在

発売元 キヤノンマーケティングジャパン株式会社
〒108-8011 東京都港区港南2-16-6

製造元 CANON ELECTRONIC BUSINESS MACHINES
(H.K.) CO., LTD.

© CANON ELECTRONIC BUSINESS MACHINES (H.K.) CO., LTD.
2024

ユーザーガイド バージョン2.0