

かんたんスタートガイド USB接続編

ここでは、USB接続について説明します。有線LAN接続でご使用の場合は、「ネットワークセットアップガイド」を参照してください。

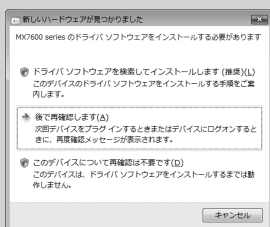
本紙では、Windows Vista™ operating system Ultimate Edition (以降、Windows Vista) の画面で説明しています。特にことわりのない限り、Windows XP、Windows 2000 の場合も同様の手順です。

MP ドライバとマニュアル、アプリケーションソフトをインストールする

パソコンと接続してご使用になるためには、「MP ドライバ」と呼ばれるソフトウェアをパソコンにインストールする必要があります。

- 起動しているすべてのプログラムは、あらかじめ終了しておいてください。
- インストールの際には、管理者 (Administrators グループのメンバー) としてログオンする必要があります。
- インストール処理中はユーザーの切り替えを行わないでください。
- インストールの途中でパソコンを再起動させる画面が表示されることがあります。その場合は、画面の指示にしたがって [OK] をクリックしてください。再起動後、中断したところから再びインストールが始まります。再起動中はセットアップ CD-ROM を取り出さないでください。

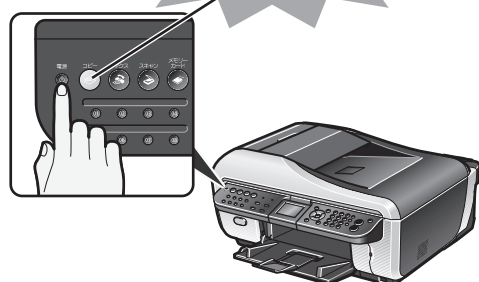
もし [新しいハードウェアが見つかりました] 画面または [新しいハードウェアの検索ウィザード] 画面が自動的に表示されたら…



- 1 パソコン側の USB ケーブルを抜く画面が閉じた場合は、以下の手順 3 から行ってください。
- 2 [キャンセル] をクリックする
- 3 本機の電源を切る
- 4 以下の手順 3 から操作する

1 本機の電源を切る

操作パネルのランプがすべてが消灯したことを確認してください。



点滅が終わるまで待ってね!

2 パソコンの電源を入れて、Windows を起動する

3 『セットアップ CD-ROM』を CD-ROM ドライブに入れる

プログラムが自動的に起動します。自動的に起動しない場合は、『操作ガイド (お手入れ編)』の「困ったときには」の「MP ドライバがインストールできない」の「『セットアップ CD-ROM』が自動的に起動しない」を参照してください。

Windows Vista をご使用の場合⇒手順 4へ
Windows XP/2000 をご使用の場合⇒手順 6へ

4 [自動再生] の画面が表示されたら、[Msetup4.exe の実行] をクリックする



クリック

Windows XP、Windows 2000 の場合は表示されません。

5 [ユーザーアカウント制御] の画面が表示されたら、[続行] をクリックする



クリック

以降、操作の途中で [ユーザーアカウント制御] の画面が表示された場合は、同様に [続行] をクリックしてください。Windows XP、Windows 2000 の場合は表示されません。

6 以下の画面が表示されたら、[おまかせインストール] をクリックする

MP ドライバ、電子マニュアル (取扱説明書)、アプリケーションソフトが一度にインストールされます。



クリック

参考

インストールするアプリケーションソフトなどを選びたいときは、[選んでインストール] をクリックし、画面の指示にしたがってインストールを進めてください。

7 [おまかせインストール] の画面が表示されたら、[インストール] をクリックする

インストールする項目の上にマウスを合わせると、MP ドライバやアプリケーションソフトの説明が表示されます。



クリック

8 [使用許諾契約] の画面が表示されたら、内容をよく読んで [はい] をクリックする

インストールが始まります。途中、アプリケーションソフトのインストール画面が表示されることがあります。表示される画面の内容を確認し、指示にしたがってインストールを進めてください。

9 [セットアップ方法] の画面が表示されたら、[USB 接続で使用する] を選び、[次へ] をクリックする

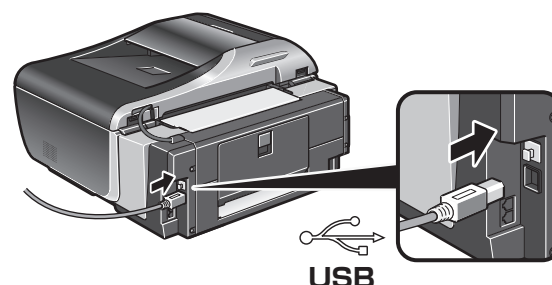


クリック

10 [プリンタの接続] の画面が表示されたら、本機とパソコンを USB ケーブルで接続し、本機の電源を入れる



USB ケーブル接続部は本機の背面にあります。



USB

本機の電源を入れるとコピーボタン (緑色) が点滅後、点灯します。点灯まで約 2 秒ほどかかります。パソコンが本機を認識すると、画面にメッセージが表示されます。3 分経っても次の画面に進めない場合は、『操作ガイド (お手入れ編)』の「困ったときには」の「MP ドライバがインストールできない」を参照してください。

11 [セットアップの終了] の画面が表示されたら、[次へ] をクリックする



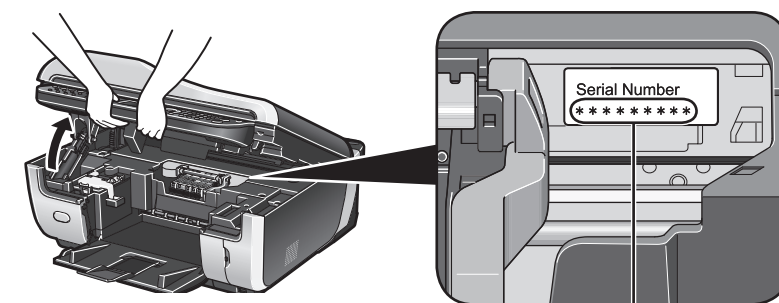
クリック

12 [CANON IMAGE GATEWAY 無料会員登録] の画面が表示されたら、[登録] をクリックする

参考

あとで登録を行う場合は、[キャンセル] をクリックして手順 13 に進みます。デスクトップ上の [] をダブルクリックすると登録が行えます。

インターネットに接続できる環境になっている場合、インターネットへの接続が開始され、CANON IMAGE GATEWAY (キャノンイメージゲートウェイ) の会員登録ページが表示されます。表示される画面にしたがって会員登録や本製品の情報を登録してください。登録するには本機のシリアルナンバーが必要です。シリアルナンバーは本機内部に貼り付けられています。



シリアルナンバー

13 [PIXUS 使用状況調査プログラム] の画面が表示されたら、内容を確認する

お客様のニーズに合わせたより良い製品の企画、開発を行うために、ご使用のキャノンプリンタに記録されている情報を収集しています。表示画面の内容を確認し、同意いただけましたら [同意する] をクリックしてください。[同意しない] をクリックした場合、使用状況調査プログラムはインストールされませんが、本機は正常にご使用いただけます。

14 [インストールが完了しました] の画面が表示されたら、[終了] をクリックする

セットアップ CD-ROM が排出されます。排出されない場合は、手動で取り出してください。



クリック

[再起動] が表示された場合は、[すぐにパソコンを再起動する] にチェックマークが付いていることを確認して、[再起動] をクリックしてください。パソコンの再起動が完了したらセットアップ CD-ROM を取り出してください。

参考

セットアップ CD-ROM は大切に保管してください。

Solution Menu (ソリューションメニュー)

ソフトウェアのインストールが完了すると自動的に起動します。付属のアプリケーションソフトや電子マニュアルをかんたんな操作で起動したいときや、お役立ちサイトへアクセスしたいときにご使用ください。



これでソフトウェアのインストールが完了しました。詳しい操作方法については、『操作ガイド (本体操作編)』または電子マニュアル (取扱説明書) を参照してください。

ここでは、USB接続について説明します。有線LAN接続でご使用の場合は、「ネットワークセットアップガイド」を参照してください。

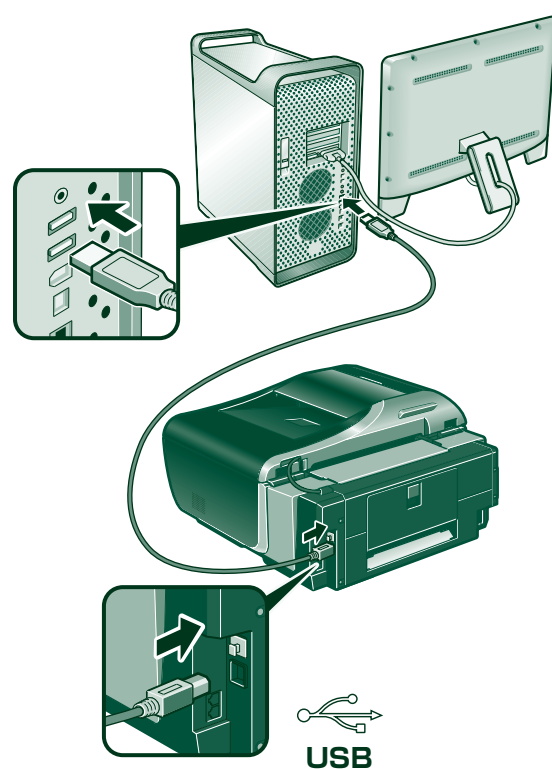
本紙では、Mac® OS X v.10.4.x の画面で説明しています。特にことわりのない限り、Mac OS X v.10.3.9 の場合も同様の手順です。

MP ドライバとマニュアル、アプリケーションソフトをインストールする

パソコンと接続してご使用になるためには、「MP ドライバ」と呼ばれるソフトウェアをパソコンにインストールする必要があります。

- Mac OS 9、Mac OS X Classic、および Mac OS X v.10.3.8 以下の環境には対応していないので、本機と接続しないでください。Mac OS X v.10.3.9 以上をお使いください。
- Mac OS X を複数のユーザー（アカウント）でご使用の場合、管理者のアカウントでログインしてください。
- 起動しているすべてのプログラムは、あらかじめ終了しておいてください。

1 本機とパソコンを USB ケーブルで接続する



2 パソコンの電源を入れて、Mac OS X を起動する

本機の電源が入っていることを確認してください。


3 「セットアップ CD-ROM」を CD-ROM ドライブに入れる

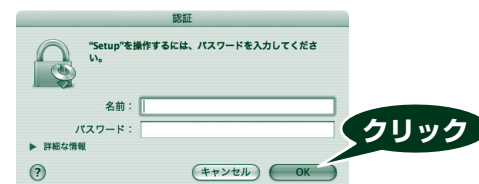
CD-ROM のフォルダが自動的に開かない場合は、デスクトップに表示される  をダブルクリックします。

4 [Setup] アイコンをダブルクリックする



5 以下の画面が表示されたら、管理者の名前とパスワードを入力し、[OK] をクリックする

管理者の名前とパスワードがわからないときは、左下の  ボタンをクリックすると対処方法が表示されます。



6 以下の画面が表示されたら、[おまかせインストール] をクリックする

MP ドライバ、電子マニュアル（取扱説明書）、アプリケーションソフトが一度にインストールされます。



インストールするアプリケーションソフトなどを選びたいときは、[選んでインストール] をクリックし、画面の指示にしたがってインストールを進めてください。

7 [おまかせインストール] の画面が表示されたら、[インストール] をクリックする

インストールする項目の上にマウスを合わせると、MP ドライバやアプリケーションソフトの説明が表示されます。



8 [使用許諾契約] の画面が表示されたら、内容をよく読んで [はい] をクリックする


インストールが始まります。途中、アプリケーションソフトのインストール画面が表示されることがあります。表示される画面の内容を確認し、指示にしたがってインストールを進めてください。

9 [セットアップの終了] の画面が表示されたら、[次へ] をクリックする

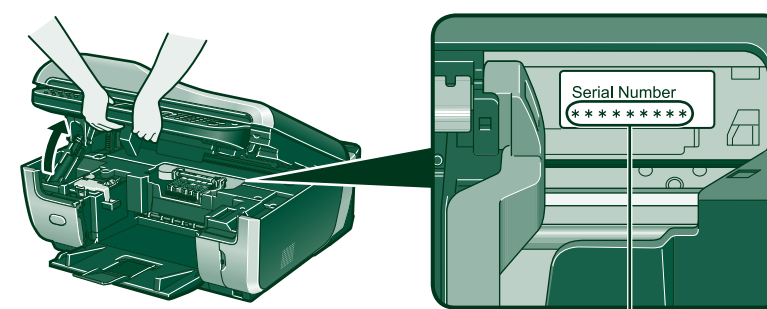


10 [CANON iMAGE GATEWAY 無料会員登録] の画面が表示されたら、[登録] をクリックする



あとで登録を行う場合は、[キャンセル] をクリックして手順 11 に進みます。デスクトップ上の  をダブルクリックすると登録が行えます。

インターネットに接続できる環境になっている場合、インターネットへの接続が開始され、CANON iMAGE GATEWAY（キャノンイメージゲートウェイ）の会員登録ページが表示されます。表示される画面にしたがって会員登録や本製品の情報を登録してください。登録するには本機のシリアルナンバーが必要です。シリアルナンバーは本機内部に貼り付けられています。



シリアルナンバー

11 [インストールが完了しました] の画面が表示されたら、[再起動] をクリックする

パソコンの再起動が完了したらセットアップ CD-ROM を取り出してください。



パソコンの再起動後に、Canon IJ Network Tool（キャノンアイジェットネットワークツール）が起動します。



セットアップ CD-ROM は大切に保管してください。

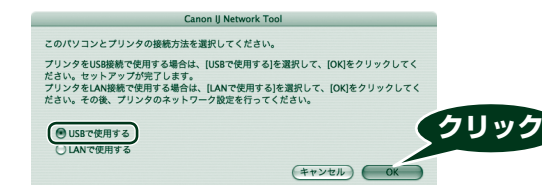
※ Mac OS X v.10.3.9 の環境でご使用の場合

本機を接続した状態でパソコンを再起動した際に本機が認識されない場合があります。その場合は、USB ケーブルを抜き差しするか、または本機の電源を切り、再度電源を入れてください。



[プリンタブラウザ] 画面に [MXxxx series FAX] (xxx は機種名) が表示されますが、[MXxxx series FAX] をプリンタリストに追加することはできません。本機を経由してファクス送信することはできません。

12 [Canon IJ Network Tool] の画面が表示されたら、[USB で使用する] を選び、[OK] をクリックする



Mac OS X v.10.3.9 をご使用の場合、本機の操作パネルを使ってスキャンした原稿をパソコンに保存するには、[アプリケーション] フォルダにあるイメージキャプチャで、起動するアプリケーションソフトを MP Navigator EX（エムビーナビゲーターイーエックス）に設定しておく必要があります。詳しくは、「操作ガイド（本体操作編）」の「画像をスキャンする」の「スキャンの方法について」を参照してください。

これでソフトウェアのインストールが完了しました。
詳しい操作方法については、「操作ガイド（本体操作編）」または電子マニュアル（取扱説明書）を参照してください。