

キャノン MP770 をお買いあげいただき、ありがとうございます。  
このかんたんスタートガイドは、キャノン MP770 のソフトウェアのインストールについて説明しています。  
『かんたんスタートガイド (本体設置編)』のすべての作業が終わってから、お読みください。

## 1 インストールされるソフトウェアを知ろう

インストールされる電子マニュアルとソフトウェアについて説明します。

ソフトウェアガイド (電子マニュアル)	パソコンからの印刷や画像の読み込み方法、および MP Navigator の機能について説明しています。
アプリケーションガイド (電子マニュアル)	ZoomBrowser EX、PhotoRecord、Easy-PhotoPrint、および Easy-WebPrint について説明しています。
エムピー MP ドライバ	本機で文書を印刷したり、画像を読み込んだりするために必要です。
エムピー ナビゲーター MP Navigator	読み込んだ画像のアプリケーション・ソフトウェアへの取り込みやメール添付、パソコンへの保存などが簡単にできます。
ズーム ブラウザ イーエックス/フォトレコード ZoomBrowser EX/PhotoRecord	ZoomBrowser EX は、デジタルカメラで撮影した画像の管理や一覧表示、スクリーンセーバー作成などができます。PhotoRecord は、デジタルカメラで撮影した画像から手軽にアルバム作成ができます。
イージー フォト プリント Easy-PhotoPrint	デジタルカメラで撮影した画像と用紙を選ぶだけで、簡単にフチなし全面印刷ができます。また、赤目の補正を行ったり、美肌効果を加えたりして、簡単な操作で美しいポートレートが作成できます。
イージー ウェブ プリント Easy-WebPrint	難しい設定をすることなく、ウェブページを用紙幅に完全に収めて、高速印刷することができます。Internet Explorer 5.5 以降に対応し、ツールバーとして表示されるので簡単に使えます。
シーディー フォー キヤノン らくちん CD ダイレクトプリント for Canon	テンプレートや画像ファイルを選び、文字を追加するだけで、簡単に CD-R/DVD-R ラベルが作成できます。
アーク ソフト フォト スタジオ ArcSoft PhotoStudio	スキャナやデジタルカメラから画像を取り込み、画像にいろいろな処理を加えたり、合成をしたりすることができます。また、ファイルの種類を変換したり、アルバムに登録したりすることもできます。
よみとりかくめい ライト 読取革命 Lite	スキャナで読み込んだ文書や画像データを、テキストデータや Word データに変換できます。

ZoomBrowser EX は、「おまかせインストール」ではインストールされません。必要な場合は、「カスタムインストール」でインストールしてください。各ソフトウェアのマニュアルについては、「基本操作ガイド」の「アプリケーションガイドについて」を参照してください。

## 2 ソフトウェアをインストールしよう

本機をパソコンと接続してお使いになるためには、ソフトウェアをパソコンにインストール (コピー) する必要があります。なお、ここでは Windows XP の画面で説明しています。Windows 98/Me/2000 の場合も同様の手順です。

- 重要**
- ・『基本操作ガイド』の第 10 章「本機のソフトウェアについて知っておこう」の中の「必要なシステム」の項目を確認してください。
  - ・ウイルス検知プログラムやシステムに常駐するプログラムがある場合は、あらかじめ終了しておいてください。
  - ・Windows 2000 にインストールする場合は、Administrators のグループとしてログオンする必要があります。
  - ・Windows XP にインストールする場合は、[コンピュータの管理者] の権限を持つユーザ名でログオンする必要があります。
  - ・古いバージョンの MultiPASS Suite がインストールされているときは、アンインストール (削除) してからソフトウェアをインストールしてください。アンインストール (削除) の手順については、古いバージョンの MultiPASS Suite のマニュアルをご覧ください。

**もし次のような画面が表示されたら**

USB ケーブルが接続されています。以下の操作を行ってください。

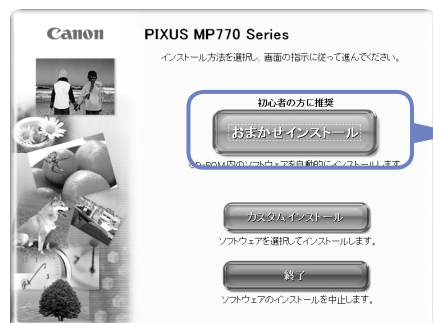
1. USB ケーブルを抜く
2. [キャンセル] をクリックする
3. 以下の手順の 2 から操作する

### 1 パソコンの電源を入れて、Windows を起動する

### 2 セットアップ CD-ROM (Windows 版) を CD-ROM ドライブに入れる

セットアップ CD-ROM が Windows 版 (銀色) であることを確認してください。プログラムが自動的に起動します。起動しない場合、タスクバーの [スタート] ボタンから、[マイ コンピュータ] にある CD-ROM アイコン (Windows XP 以外のときは、デスクトップの [マイ コンピュータ] にある CD-ROM アイコン) を開き、そこに表示された [Setup (Setup.exe)] をダブルクリックします。

### 3 [おまかせインストール] をクリックする



**クリック**  
ソフトウェアのインストールには [おまかせインストール] と [カスタムインストール] の 2 種類があります。  
・ [おまかせインストール] を選ぶと、MP ドライバ、MP Navigator、アプリケーション・ソフトウェア、および電子マニュアルがインストールされます。  
・ インストールする項目を変更したいときは、[カスタムインストール] をクリックしてください。

### 4 [インストール] をクリックする

アイコン [1] をクリックすると、インストールされる各項目の説明が表示されます。アイコン [2] をクリックすると、インストールされる各項目の Readme が表示されます。

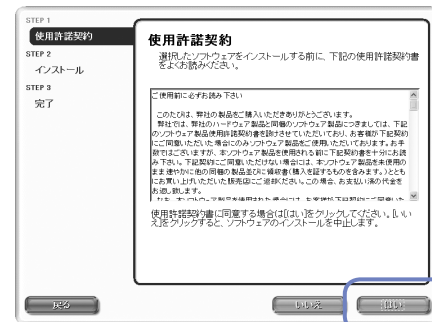


ハードディスクの空き容量と、インストールされる項目の総容量が表示されます。



### 2 ソフトウェアをインストールしよう

### 5 使用許諾契約書の内容をよく読んで [はい] をクリックする



インストールに数分かかることがあります。そのままの状態でお待ちください。もし、操作を促す画面が表示されたら、画面の指示にしたがってインストールしてください。

**クリック**

### 6 [次へ] をクリックする



**クリック**

### 7 [終了] をクリックする

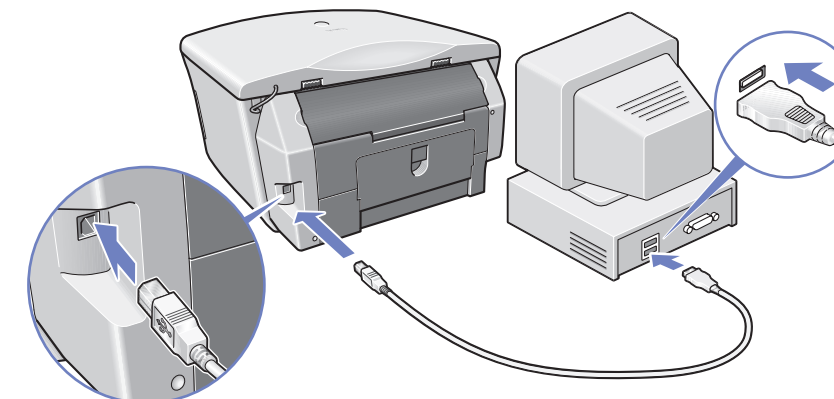


もし、再起動を促す画面が表示されたら、パソコンを再起動してください。

**クリック**

※インストールが途中で失敗したとき  
手順 3 からやり直して、ソフトウェアを再インストールしてください。

### 8 本機とパソコンを USB ケーブルで接続する



本機の電源が入っていることを確認してください。USB ケーブルを接続すると、パソコンが自動的に必要な情報を設定します。

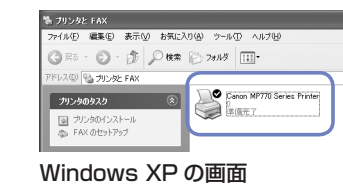
Windows 2000 では、[通常使うプリンタ] に設定されない場合があります。詳しくは、『基本操作ガイド』の第 11 章「パソコンから印刷しよう」を参照してください。

## 3 インストールの確認をしよう

インストールがうまくできたかどうか、次の方法で確認できます。インストールがうまくできていないときは、ソフトウェアを再インストールしてください。詳しくは、『基本操作ガイド』を参照してください。

#### ▶▶▶ プリンタドライバ

タスクバーの [スタート] ボタンから、[コントロール パネル] → [プリンタとその他のハードウェア] → [プリンタと FAX] (Windows XP 以外のときは、[スタート] ボタンから [設定] → [プリンタ]) をクリックします。開いた画面に、本機のプリンタのアイコンがあれば、インストールされています。



Windows XP の画面



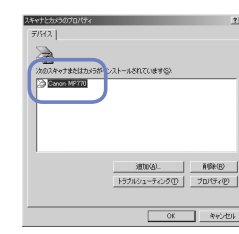
Windows 98/Me/2000 の画面

#### ▶▶▶ スキャナドライバ

タスクバーの [スタート] ボタンから、[コントロール パネル] → [プリンタとその他のハードウェア] (Windows XP 以外のときは、[スタート] ボタンから [設定] → [コントロール パネル]) をクリックします。開いた画面で [スキャナとカメラ] をクリック (Windows XP 以外のときはダブルクリック) します。本機のスキャナのアイコンがあれば、インストールされています。



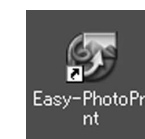
例：Windows XP の画面



例：Windows 2000 の画面

#### ▶▶▶ MP Navigator とアプリケーション・ソフトウェア

デスクトップにショートカットアイコンがあれば、インストールされています。または、タスクバーの [スタート] ボタンから、[(すべての) プログラム] をクリックしてメニューに表示されていれば、インストールされています。



#### ▶▶▶ ソフトウェアガイドとアプリケーションガイド

デスクトップに [MP770 ソフトウェアガイド] と [MP770 アプリケーションガイド] のショートカットアイコンがあれば、インストールされています。



## これでソフトウェアのインストールは完了しました。

詳しい操作方法については、『基本操作ガイド』または『ソフトウェアガイド』(電子マニュアル) を参照してください。

# 2 Macintosh

キヤノン MP770 をお買いあげいただき、ありがとうございます。  
このかんたんスタートガイドは、キヤノン MP770 のソフトウェアのインストールについて説明しています。  
『かんたんスタートガイド (本体設置編)』のすべての作業が終わってから、お読みください。

## 1 インストールされるソフトウェアを知ろう

インストールされる電子マニュアルとソフトウェアについて説明します。

ソフトウェアガイド (電子マニュアル)	パソコンからの印刷や画像の読み込み方法、および MP Navigator の機能について説明しています。
アプリケーションガイド (電子マニュアル)	ImageBrowser と Easy-PhotoPrint について説明しています。
エムピー MP ドライバ	本機で文書を印刷したり、画像を読み込むために必要です。
エムピー ナビゲーター MP Navigator	読み込んだ画像のアプリケーション・ソフトウェアへの取り込みやメール添付、パソコンへの保存などが簡単にできます。
イメージ ブラウザ ImageBrowser	デジタルカメラで撮影した画像の一覧表示やスライドショーでの表示ができます。
イージー フォト プリント Easy-PhotoPrint	デジタルカメラで撮影した画像と用紙を選ぶだけで、簡単にフチなし全面印刷ができます。また、赤目の補正を行ったり、美肌効果を加えたりして、簡単な操作で美しいポートレートが作成できます。
らくちん CD ダイレクトプリント for Canon	テンプレートや画像ファイルを選び、文字を追加するだけで、簡単に CD-R/DVD-R ラベルが作成できます。
アーク ソフト フォト スタジオ ArcSoft PhotoStudio	スキャナやデジタルカメラから画像を取り込み、画像にいろいろな処理を加えたり、合成をしたりすることができます。また、ファイルの種類を変換したり、アルバムに登録したりすることもできます。
よみとりかくめい ライト 読取革命 Lite	スキャナで読み込んだ文書や画像データを、テキストデータや Word データに変換できます。

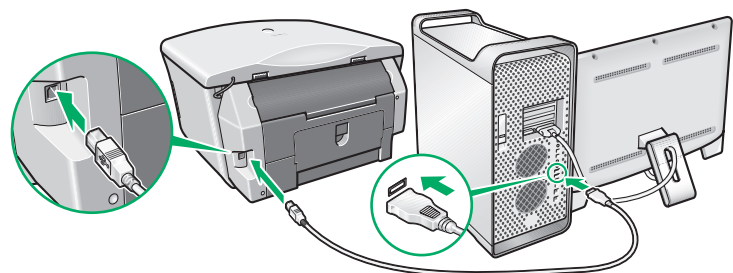
ImageBrowser は、[おまかせインストール] ではインストールされません。必要な場合は、[カスタムインストール] でインストールしてください。各ソフトウェアのマニュアルについては、『基本操作ガイド』の「アプリケーションガイドについて」を参照してください。

## 2 ソフトウェアをインストールしよう

本機をパソコンと接続してお使いになるためには、ソフトウェアをパソコンにインストール(コピー)する必要があります。  
なお、ここでは Mac OS X v.10.3.x の画面で説明しています。

- 重要**
- ・『基本操作ガイド』の第 10 章「本機のソフトウェアについて知っておこう」の中の「必要なシステム」の項目を確認してください。
  - ・Mac OS 9 および Mac OS X Classic 環境には対応していないので、本機と接続しないでください。
  - ・Mac OS X を複数のユーザ (アカウント) でお使いの場合、最初に登録した管理者のアカウントでログインしてください。
  - ・ウイルス検知プログラムやシステムに常駐するプログラムがある場合は、あらかじめ終了しておいてください。
  - ・ネットワーク環境で本機を使用する場合は、サーバ(本機を接続したパソコン)とクライアント(サーバ以外のパソコン)の両方に MP ドライバをインストールしてください。そのとき、サーバの [システム環境設定] の [共有] にある [サービス] タブをクリックし、[プリンタ共有] にチェックマークをつけてください。

### 1 本機とパソコンを USB ケーブルで接続する



本機の電源が入っていることを確認してください。

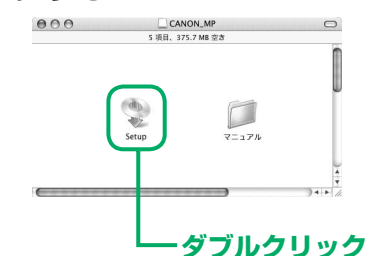
### 2 パソコンの電源を入れて、Mac OS X を起動する

### 3 セットアップ CD-ROM (Macintosh 版) を CD-ROM ドライブに入れる

セットアップ CD-ROM が Macintosh 版 (白色) であることを確認してください。

ウィンドウが自動的に開かない場合、デスクトップにある CD-ROM アイコンをダブルクリックします。

### 4 [Setup] をダブルクリックする

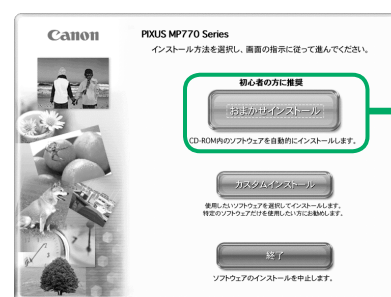


### 5 Mac にログインしたときの管理者の名前とパスワードを入力する

アイコン(?) をクリックすると、ヘルプが表示されます。



### 6 [おまかせインストール] をクリックする



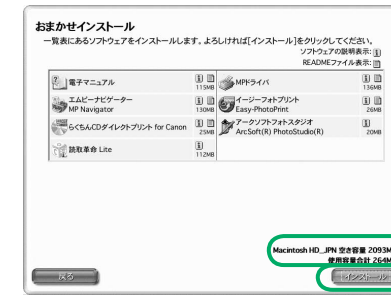
**クリック**  
ソフトウェアのインストールには、[おまかせインストール] と [カスタムインストール] の 2 種類があります。  
・[おまかせインストール] を選ぶと、MP ドライバ、MP Navigator、アプリケーション・ソフトウェア、および電子マニュアルがインストールされます。  
・インストールする項目を変更したいときは、[カスタムインストール] をクリックしてください。



### 7 ソフトウェアをインストールしよう

### 7 [インストール] をクリックする

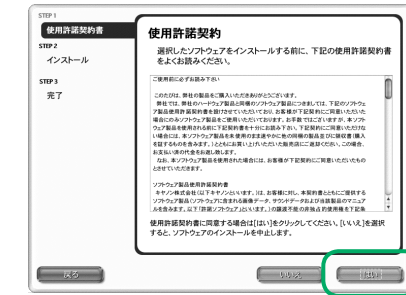
アイコン(?) をクリックすると、インストールされる各項目の説明が表示されます。  
アイコン(?) をクリックすると、インストールされる各項目の README が表示されます。



ハードディスクの空き容量と、インストールされる項目の総容量が表示されます。

**クリック**

### 8 使用許諾契約書の内容をよく読んで [はい] をクリックする



インストールに数分かかることがあります。そのままの状態でお待ちください。もし、操作を促す画面が表示されたら、画面の指示にしたがってインストールしてください。

**クリック**

### 9 [次へ] をクリックする



**クリック**

### 10 [再起動] をクリックする



**クリック**

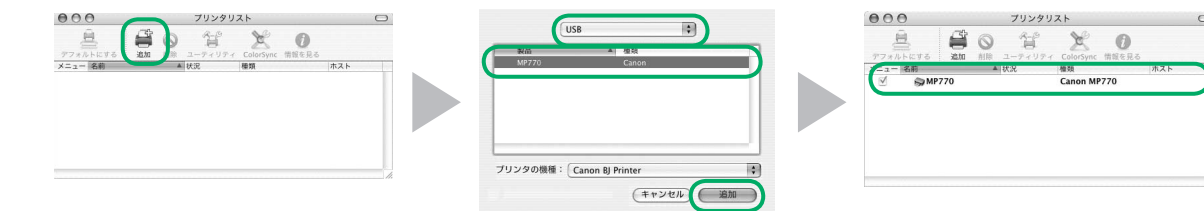
※インストールが途中で失敗したとき  
手順 ④ からやり直して、ソフトウェアを再インストールしてください。

## 3 インストールの確認をしよう

インストールがうまくできたかどうか、次の方法で確認できます。  
インストールがうまくできていないときは、ソフトウェアを再インストールしてください。詳しくは、『基本操作ガイド』を参照してください。

#### ▶▶▶ プリンタドライバ

MP ドライバをインストールしたハードディスクアイコン→[アプリケーション] フォルダの順にダブルクリックし、[ユーティリティ] フォルダ→[プリンタ設定ユーティリティ] (Mac OS X v.10.2.x のときは、[ユーティリティ] フォルダ→[プリントセンター]) を順にダブルクリックします。  
[プリンタリスト] に [MP770] が追加されていれば、インストールされています。  
もし追加されていない場合は、[プリンタリスト] で [追加] をクリックし、開いた画面でポップアップメニューから [USB] を選び、[製品] から [MP770] を選んで、[追加] をクリックしてください。



#### ▶▶▶ NP Navigator とアプリケーション・ソフトウェア

ソフトウェアをインストールしたハードディスクアイコン→[アプリケーション] フォルダの順にダブルクリックして、ソフトウェアのプログラムおよびフォルダがあれば、インストールされています。

#### ▶▶▶ ソフトウェアガイドとアプリケーションガイド

デスクトップに [MP770 ソフトウェアガイド] と [MP770 アプリケーションガイド] のエイリアスアイコンがあれば、インストールされています。



# これでソフトウェアのインストールは完了しました。

詳しい操作方法については、『基本操作ガイド』または『ソフトウェアガイド』(電子マニュアル)を参照してください。