

PIXUS MP700 セットアップシート

はじめにこれをお読みください

キヤノン PIXUS MP700 をお買い上げいただき、ありがとうございます。
お使いになる前に、このシートをご覧ください。

本製品には、次のマニュアルが付属しています。

印刷物 ▶ セットアップシート(本書)、基本操作ガイド

CD-ROM ▶ 応用操作ガイド(電子マニュアル)、ソフトウェアガイド(電子マニュアル)



重要

- CD-Rトレイガイドがセットされていると、プリントヘッドホルダが交換位置まで移動しないので、プリントヘッドやインクタンクを取り付けることができません。CD-Rトレイガイドは、10までのすべての作業が終わってから、CD-RやDVD-Rに印刷するときだけ取り付けてお使いください。

- USBケーブルは、指示があるまで接続しないでください。



メモ

- 『基本操作ガイド』の1-2ページで箱の梱包内容を、「本機のソフトウェアについて知っておこう」の章でシステム要件を確認してください。
- Windows 2000/XP にインストールするときは、管理者としてログインするか、管理者権限が必要です。
- 古いバージョン(4.4以前)のMultiPASS Suiteがインストールされているときは、削除(アンインストール)してから、ソフトウェアをインストールしてください。アンインストールの手順については、古いバージョンのMultiPASS Suiteのマニュアルをご覧ください。

1

ソフトウェアをインストールする

(パソコンをお使いにならない方は、2からご覧ください)

- 1 パソコンの電源を入れます。
- 2 起動しているアプリケーション(ウイルスチェックプログラムを含む)はすべて終了します。
- 3 MP730/700 セットアップCD-ROMをCD-ROMドライブにセットします。
[MP セットアップ]画面(右)が表示されたら、ステップ2までの操作を順番どおりに行います。

注意

- ステップ3の操作は、指示があるまで行わないでください。

この画面が表示されないときは、デスクトップの[マイ コンピュータ]をダブルクリックして開き(Windows XPのときは、[スタート]をクリックし、[マイ コンピュータ]をクリックして)、CD-ROMのアイコンを開き、[setup(setup.exe)]をダブルクリックします。



●ステップ1 MPドライバをインストールする

- 1 [MP セットアップ]画面で、ステップ1の[インストール]をクリックします。



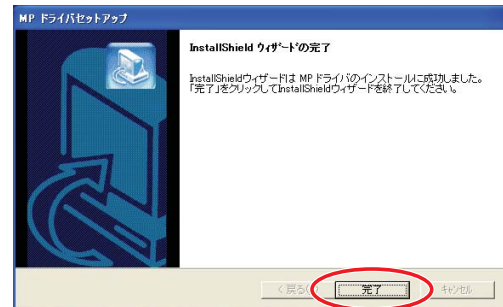
- 2 画面の指示にしたがってインストールを進めてください。

[完了]画面で、再起動が必要なとき



「はい、今すぐコンピュータを再起動します。」が選ばれた状態にします。
(このあと、CD-ROMをセットした状態で[完了]をクリックして、パソコンを再起動してください)

[完了]画面で、再起動が必要ではないとき



- 3 [完了]をクリックします。

●ステップ2 MP Toolboxをインストールする

- 1 [MP セットアップ]画面で、ステップ2の[インストール]をクリックします。

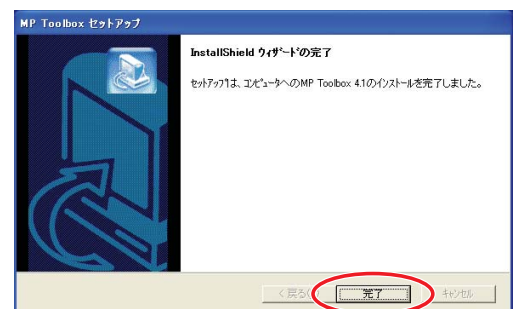
- 再起動したときに[MP セットアップ]画面が表示されなかったり、閉じてしまったときは、デスクトップの[マイ コンピュータ]をダブルクリックして開き(Windows XPのときは、[スタート]をクリックし、[マイ コンピュータ]をクリックして)、CD-ROMのアイコンを開き、そこに表示された[setup(setup.exe)]をダブルクリックします。



- 2 画面の指示にしたがってインストールを進めてください。

- 3 [完了]をクリックします。

ステップ2まで終了したら、ステップ3へは進まず、本機のセットアップを行ってください。



2

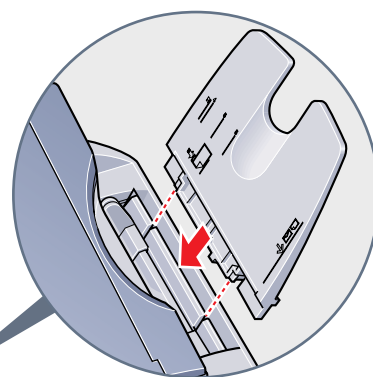
テープや梱包材をはずす

- 1 本機を平らな場所に置いてください。
- 2 本機の外側に貼られたテープや梱包材をすべて取り除いてください。

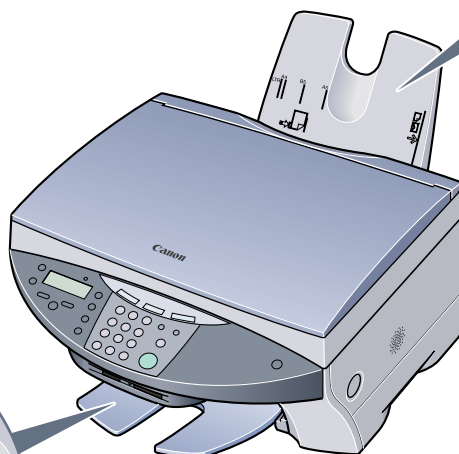
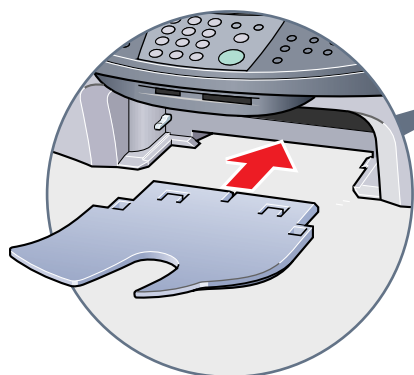
3

組み立てる

1 用紙トレイを差しこみます。



2 カチッと音がするまで、
排紙トレイを前面の穴の
奥へ差しこみます。

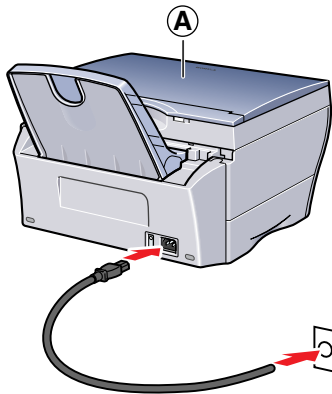


4

電源をつなぐ

重要

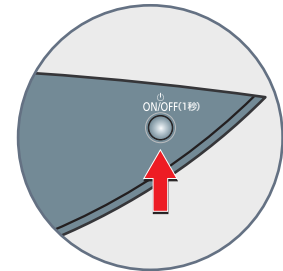
●電源を入れるときは、原稿台カバー(A)を必ず閉めてください。



シバラク オマチクダサイ

約30秒

カートリッジが アリマセン

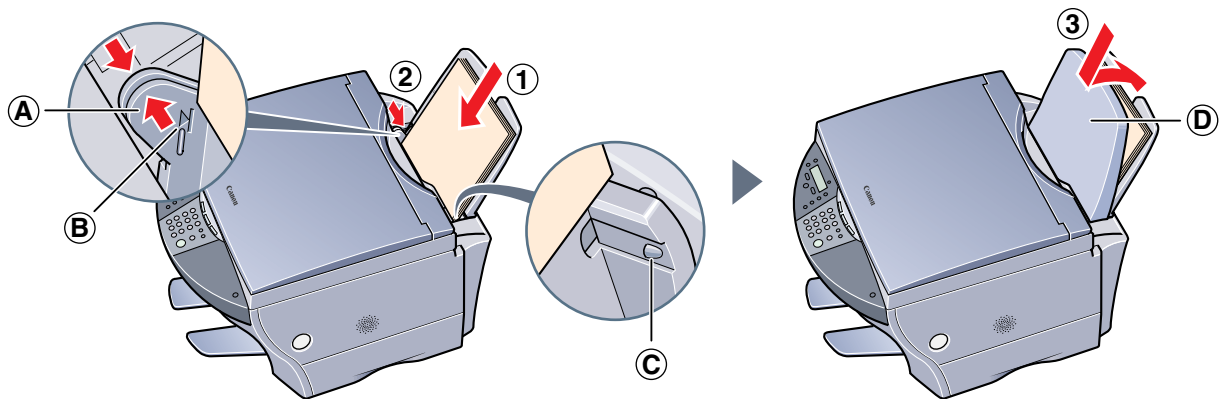


- 1 電源コードを本機に差しこみ、もう片方をコンセントに差しこみます。
- 2 電源が入ると、上記のメッセージがLCDディスプレイに表示されます。
- 3 メッセージが表示されないときは、[ON/OFF(1秒)]を押して、本機の電源を入れます。
●電源を切るときは、[ON/OFF(1秒)]を、1秒間、押ししてください。

5

用紙をセットする

用紙を、印刷する面を上にして用紙トレイに差しこみ①、用紙ガイド(A)を、用紙の幅に合わせます②。用紙トレイにトレイカバー(D)をかぶせます③。



メモ

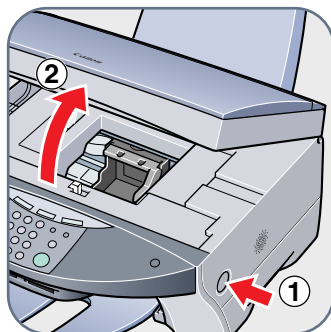
●用紙が最大用紙量のマーク(B)を超えないように注意してください。また、(C)に用紙がかからないようにしてください。用紙がかかっていると、斜めに送られてしまうことがあります。

裏面へつづく

6

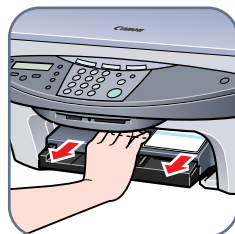
プリントヘッドを取りつける

1 [オープン]ボタンを押して①、スキャナユニットを開きます②。

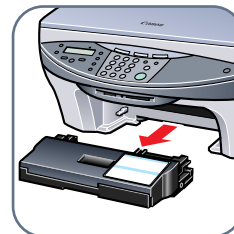


重要

- 内部の金属の棒や部品には、手を触れないでください。
- スキャナユニットを開けているときは、本機の電源を切らないでください。
- CD-Rトレイガイドがセットされていると、プリントヘッドホルダは、交換位置に移動しません。スキャナユニットをいったん閉じ、CD-Rトレイガイドを取りはずしてから、もう一度スキャナユニットを開けてください。

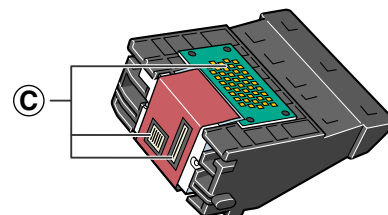
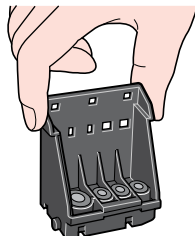
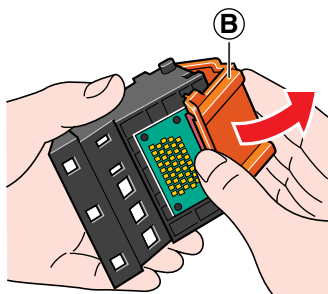


スライダの溝に指をかけて、スライダを手前に引きます。



CD-Rトレイガイドを取りはずします。

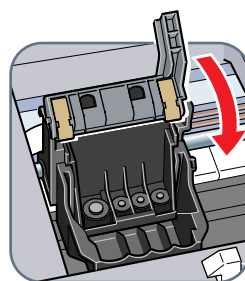
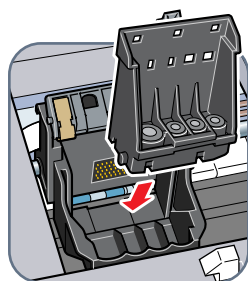
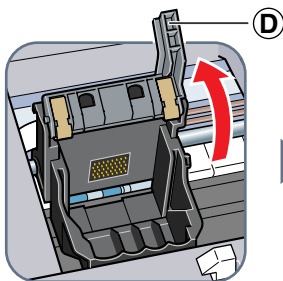
2 プrintヘッドをパッケージから取り出し、オレンジ色の保護キャップ②を取りはずします。



重要

- 金属部分③には触れないでください。

3 固定レバー④を上げて、プリントヘッドをホルダに差しこみ、固定レバーを下げます。



メモ

- プrintヘッドホルダが交換位置まで移動していないときは、6の1の重要をご覧ください。

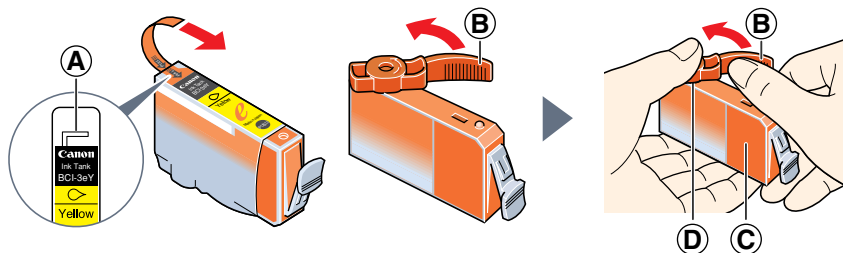
重要

- プrintヘッドを取りつけたあとは、固定レバーを動かさないでください。

7

インクタンクを取りつける

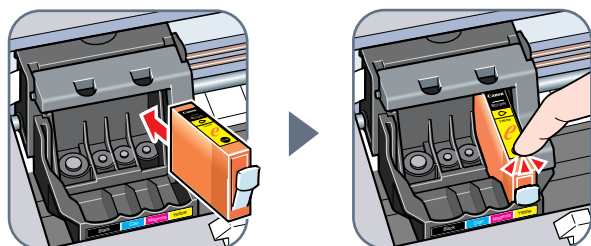
- 1 イエローのインクタンクから取りつけます。オレンジ色のテープを矢印の方向に引っばって、空気穴①に保護フィルムが残らないように、きれいにはがします。インクタンクをひっくり返して図のように持ち、保護キャップ②を取りはずします。



メモ

- インクタンクの横の部分③を持たないでください。インクが飛び出すことがあります。
- 保護キャップ②をはずしたあとは、インクの出口④には触れないように注意してください。

- 2 プリントヘッドのスロットにイエローのインクタンクを差しこみます(プリントヘッドの手前に、どのスロットにどの色をセットすればいいかが書かれています)。カチッと音がするまでインクタンクを押しこみます。



- 3 1と2の操作をくり返して、残りの3つのインクタンクを取りつけます。



- 4 カチッと音がするまで、スキャナユニットを押して、閉めます。

8の操作でプリントヘッドの位置を調整してください。

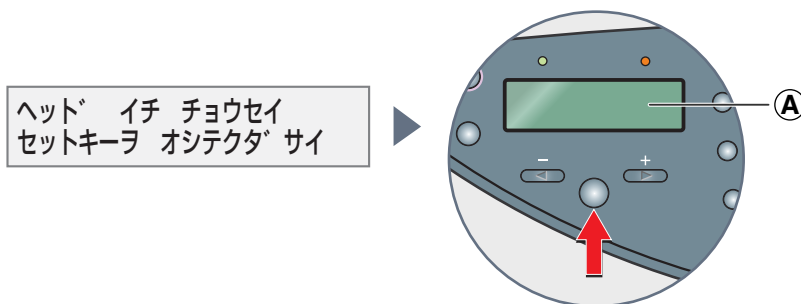
8

プリントヘッドの位置を調整する

メモ

- ソフトウェアをインストールすると、パソコンからもプリントヘッドの位置を調整できるようになります。くわしくは、『ソフトウェアガイド』をご覧ください。

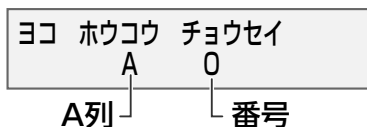
1 LCDディスプレイ①につぎのメッセージが表示されたら、[セット]を押します。



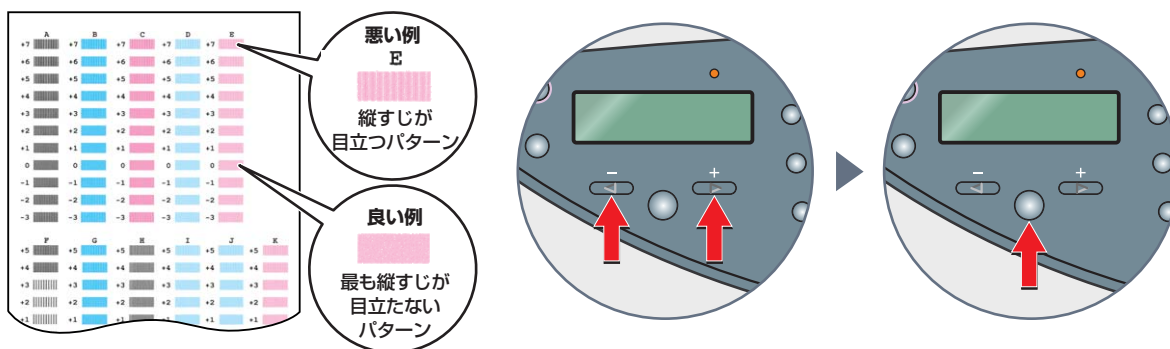
メモ

- LCDディスプレイの表示が、スタンバイモードになってしまったときは、プリントヘッドの位置を調整してください。くわしくは、『基本操作ガイド』の「メンテナンス」の章をご覧ください。

横方向パターンが印刷されます。LCDディスプレイにつぎのように表示されます。

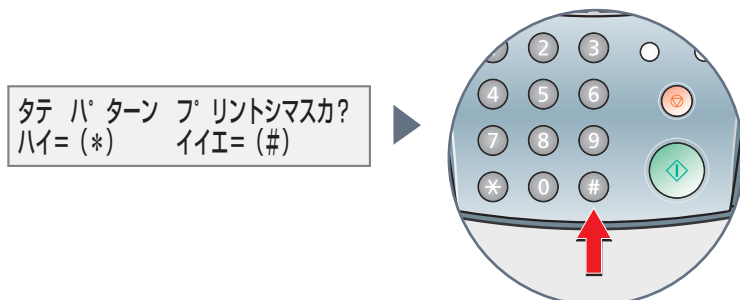


2 印刷されたパターンのA列で、縦すじがいちばん目立たないものを見つけ、その番号を操作パネルの[◀]か[▶]を押して選び、[セット]を押します。



3 2の操作をくり返して、B~K列の調整をします。

4 横方向のパターンを調整すると、LCDディスプレイにつぎのように表示されます。[#]を押すとスタンバイモードになります。



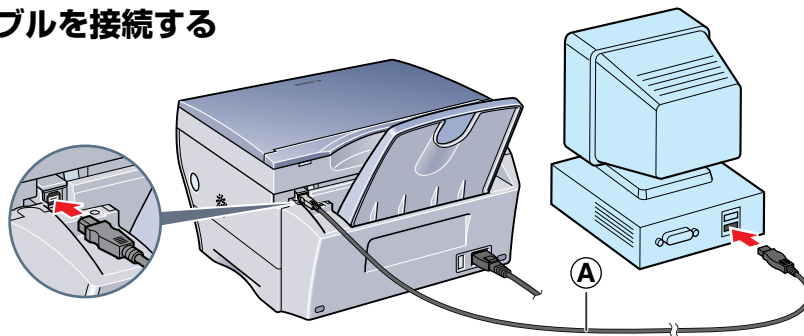
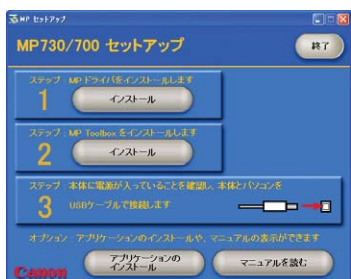
メモ

- 横すじが出るときは、縦方向パターンを調整してください。くわしくは、『基本操作ガイド』の「メンテナンス」の章をご覧ください。

9

USBケーブルを接続して、パソコンの設定を完了させる

●ステップ3 USBケーブルを接続する



1 本機の電源が入っていることを確認します。

2 USBケーブル①を本機とパソコンに接続します。

接続すると本機が自動的に検出され、パソコンが各種の設定を行います。そのままの状態ですばらくお待ちください。

パソコンによっては、再起動を促すメッセージが表示されることもあります。そのときは、パソコンを再起動させてください。

●アプリケーションのインストール

アプリケーションソフトウェアをインストールするときは、[MP セットアップ]画面で、[アプリケーションのインストール]をクリックしてください。

ここでインストールしないで、あとでインストールすることもできます。

●マニュアルを読む 『ソフトウェアガイド』『応用操作ガイド』

CD-ROMに収録されているマニュアルを読むときには、[MP セットアップ]画面で、[マニュアルを読む]をクリックしてください。

▲ 注意

●Windows 2000の場合、本機のプリンタが通常使うプリンタに設定されないことがあります。

そのときは必要に応じて、『ソフトウェアガイド』の「通常使うプリンタに設定する」をご覧ください。設定を変更してください。

10

これでセットアップは完了しました

このあとは・・・

このシートにしたがってセットアップが終わったら、つぎは『基本操作ガイド』で本機の機能や操作方法をご覧ください。パソコンで操作方法をご覧ください。CD-ROMに収録されている『ソフトウェアガイド』、『応用操作ガイド』をご覧ください。

HT3-1145-00T-V.3.0

© 2003 CANON INC.

キヤノンは、キヤノン株式会社の登録商標です。

PIXUSおよびMPは、キヤノン株式会社の商標です。

Microsoft®およびWindows®は、マイクロソフト社の登録商標です。

その他の会社名および製品名は、各社の商標または登録商標です。

PRINTED IN THAILAND