

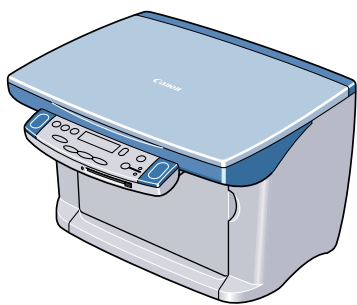
# PIXUS MP10 セットアップシート

はじめにこれをお読みください

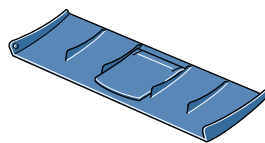
キヤノン PIXUS MP10 をお買い上げいただき、ありがとうございます。  
 お使いになる前に、このシートをご覧ください。

## 1 箱の中の物を確認する

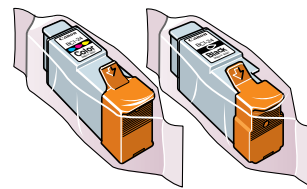
すべてのものがそろっているか確認してください。



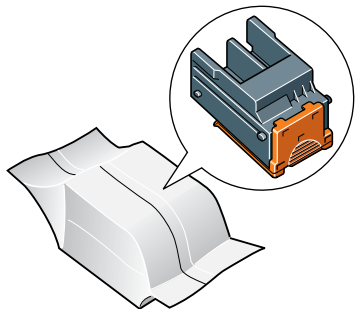
● 本機



● 用紙トレイ



● インクタンク  
 (ブラック BCI-24 Black)  
 (カラー BCI-24 Color)



● プリントヘッド

- 電源コード
- 印刷物  
 (セットアップシート、基本操作ガイド、バンドルソフトガイド、アンケートハガキ、保証書、登録カード×2)
- MultiPASS Suite CD-ROM
- PCMCIAカードアダプタ (CFカード用)
- USBケーブル

**メモ**

● MultiPASS Suite CD-ROMは、紛失した場合、再提供いたしかねますので、大切に保管してください。

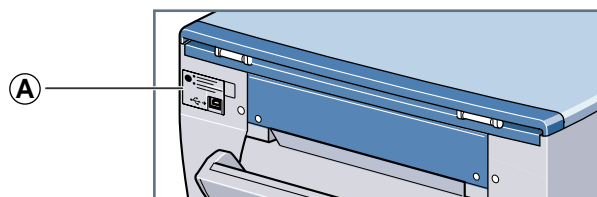
## 2

### テープをはがす

- 1 本機を平らな場所に置いてください。
- 2 本機の外側に貼られたテープをすべて取り除いてください。

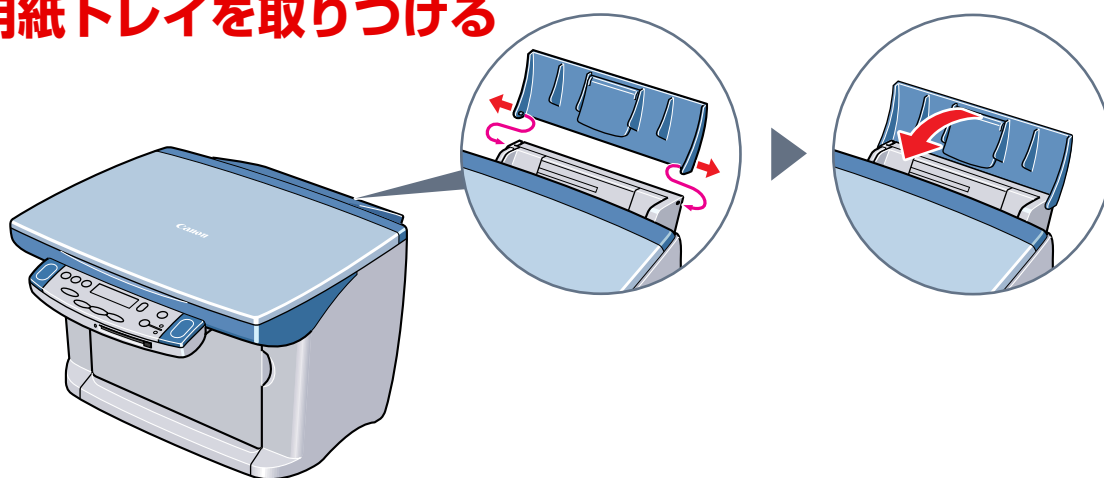
 メモ

- USBラベル①は、インストールのときまで、はがさないでください。



## 3

### 用紙トレイを取りつける

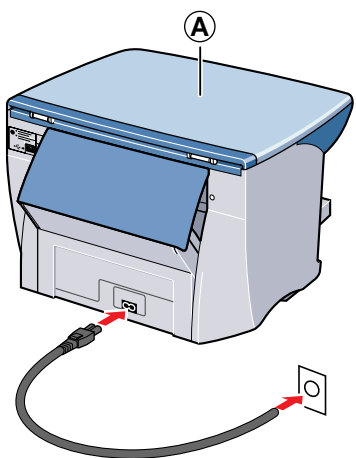


## 4

### 電源をつなぐ

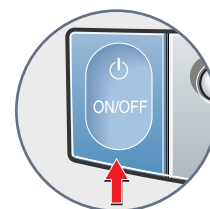
 メモ

- 電源を入れるときは、原稿台カバー①を閉めてください。



シバ ラク オマチクダ サイ

カートリッジ ガ アリマセン

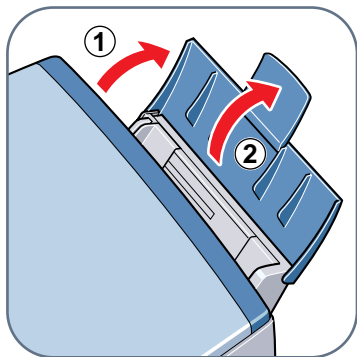


- 1 電源コードを本機に差しこみ、もう片方を電源コンセントに差しこみます。
- 2 電源が入ると、LCDディスプレイにメッセージが表示されます。
- 3 メッセージが表示されないときは、[ON/OFF]を押して、本機の電源を入れます。

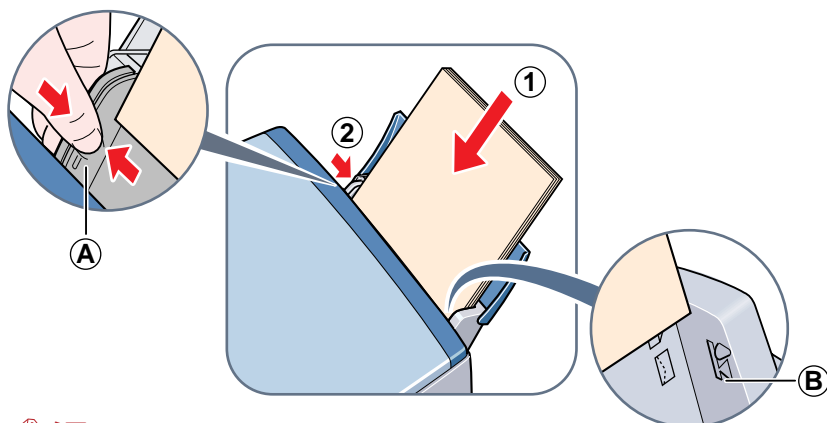
# 5

## 用紙をセットする

1 用紙トレイを開いて①、用紙補助トレイを開きます②。



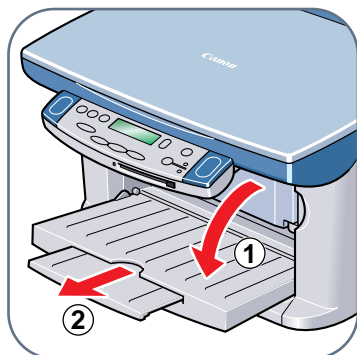
2 用紙を、印刷する面を上にして用紙トレイに差しこみ①、用紙ガイド④を、用紙の幅に合わせて②。



### メモ

- 用紙が最大用紙量のマーク④を超えないように注意してください。
- 印刷しないときは、用紙トレイを閉じてください。

3 排紙トレイを開いて①、排紙補助トレイを引き出します②。印刷された用紙はここから出てきます。



### メモ

- 印刷しないときは、排紙トレイを閉じてください。

# 6

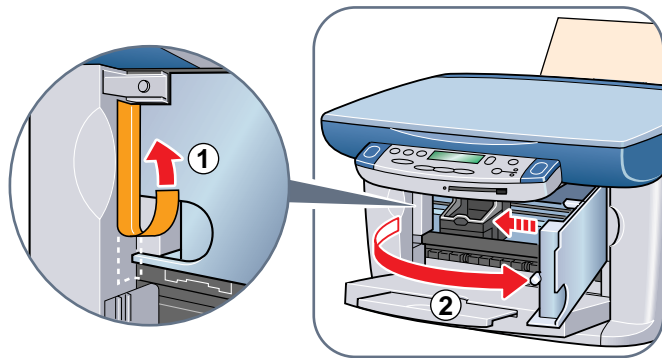
## プリントヘッドを取りつける

### 重要

- 電源を切るときは、かならず[ON/OFF]を押してください。プリントヘッドが保護され、乾燥するのを防ぎます。
- 長期間使わないときは、プリントヘッドが劣化しないように、ひと月に1回程度、ブラックとカラーの両方で印刷やコピーを行うか、プリントヘッドをクリーニングすることをおすすめします。

### 1 テープをはがし①、内カバーを開きます②。

- プリントヘッドホルダが、左側に移動します。



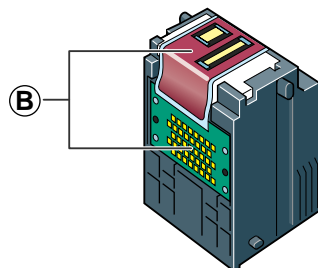
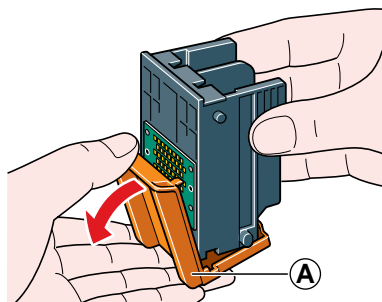
### 重要

- プリントヘッドホルダを手で止めたり、動かしたりしないでください。
- 金属の棒など、本体内部には手を触れないでください。
- 内カバーを開けているときは、本機の電源を切らないでください。

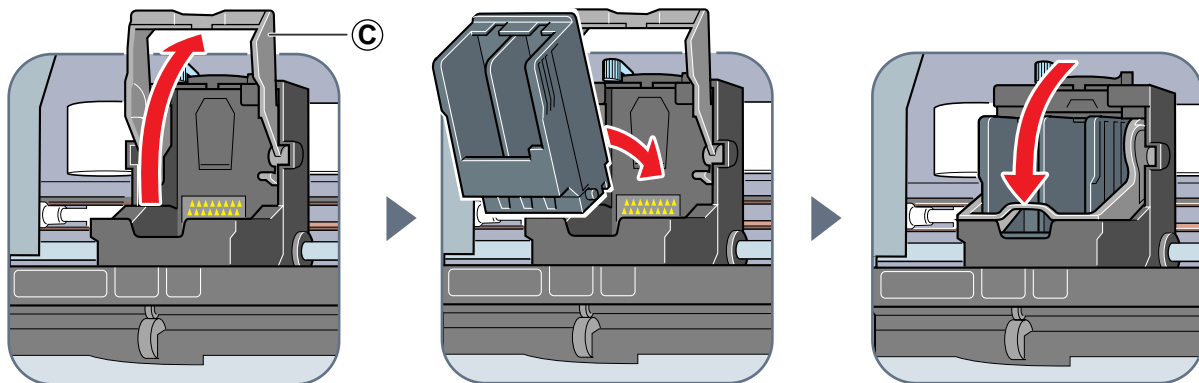
### 2 プrintヘッドをパッケージから取り出し、オレンジ色の保護キャップ(A)をはずします。

### 重要

- 金属部分(B)には触れないでください。



### 3 固定レバー(C)を上げて、プリントヘッドをホルダに差しこみ、固定レバーを下げます。



### 重要

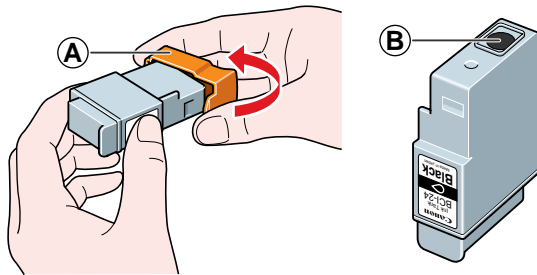
- プリントヘッドを取りつけたあとは、固定レバーを動かさないでください。

裏面へつづく

# 7

## インクタンクを取りつける

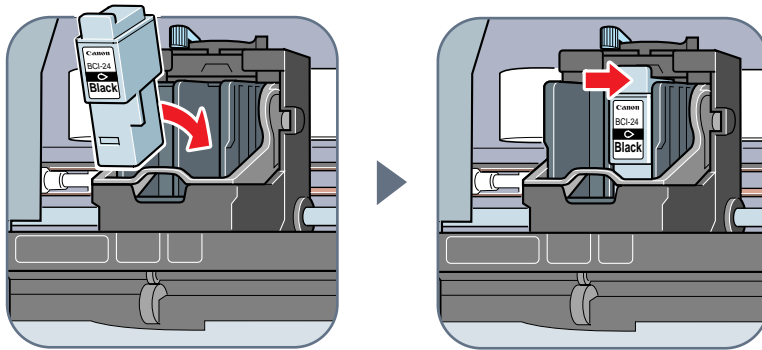
1 ブラックのインクタンクから取りつけます。インクタンクを袋から取り出し、インクタンクを図のように持って、保護キャップ①をはずします。



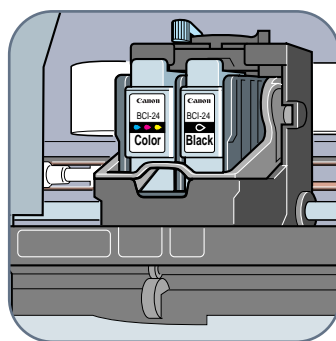
### メモ

- 一度はずした保護キャップ①は、再装着しないでください。
- 保護キャップ①をはずしたあとは、インクの出口②には触れないように注意してください。
- インクタンクを振ったり落としたりしないでください。インクがこぼれて服や手を汚すことがあります。

2 右側のスロットにブラックのインクタンクを差しこみます。カチッと音がするまでインクタンクを押しこみます。

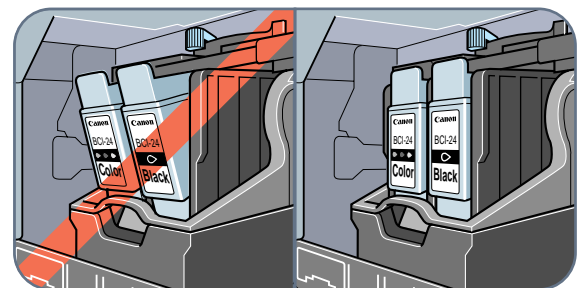


3 1、2と同じようにして、左側のスロットにカラーのインクタンクを差しこみます。



### 重要

- インクタンクが、それぞれのスロットにしっかり差しこまれているか確認してください。



正しくない位置

正しい位置

4 開いている内カバーを閉じます。

8の操作でプリントヘッドの位置を調整してください。

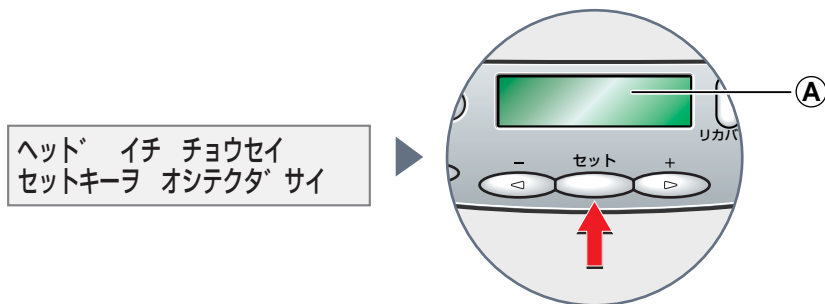
# 8

## プリントヘッドの位置を調整する

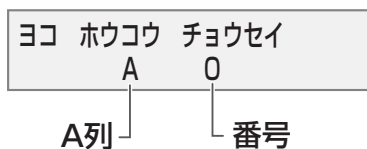
### メモ

- MultiPASS Suiteをインストールすると、パソコンからプリントヘッドの位置を調整することもできます。  
くわしくは、『基本操作ガイド』の9-8ページをご覧ください。

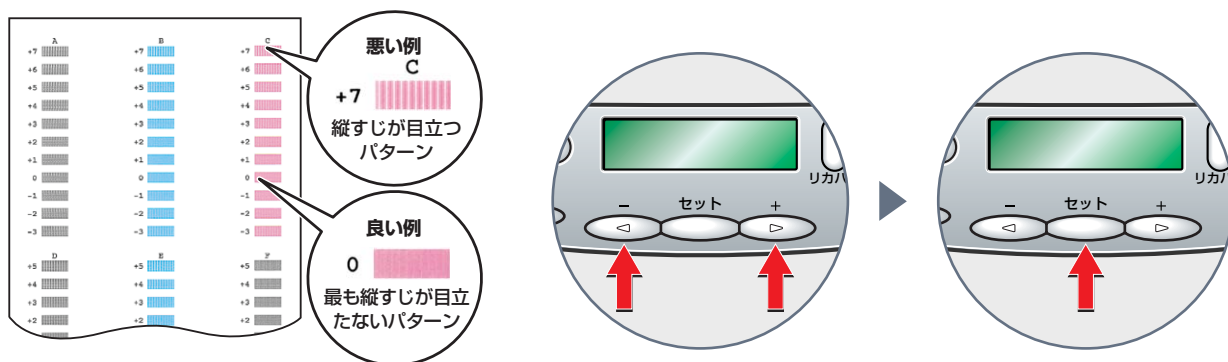
1 LCDディスプレイ①A)につぎのメッセージが表示されたら、[セット]を押します。



横方向パターンが印刷されます。LCDディスプレイにつぎのように表示されます。



2 印刷されたパターンのA列で、縦すじがいちばん目立たないものを見つけ、その番号を操作パネルの[◀]か[▶]を押して選び、[セット]を押します。



3 2と同じ操作をくり返して、B～F列の調整をします。

セットアップが終わると、スタンバイモードになります。



# 9

## MultiPASS Suiteをインストールする

**重要** ● USBケーブルは、MultiPASS Suiteをインストールする前には接続しないでください。

### メモ

Windows 98/Meにインストールするときは、Microsoftネットワーククライアントがインストールされている必要があります。くわしくは、『基本操作ガイド』の10-1ページをご覧ください。

- Windows XP/2000にインストールするときは、管理者のグループとしてログオンしてください。
- 古いバージョン(4.0以前)のMultiPASS Suiteがインストールされているときは、削除(アンインストール)してから、新しいバージョンのMultiPASS Suiteをインストールしてください。  
アンインストールの手順については、古いバージョンのMultiPASS Suiteのマニュアルをご覧ください。

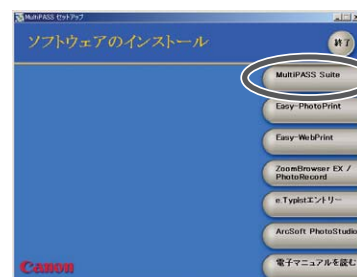
**1** 本機とパソコンの電源が入っていることを確認します。

**2** パソコンでウイルスチェックプログラムやその他のアプリケーションが起動しているときは、すべて終了します。終了しないと、正常にインストールできないことがあります。

**3** MultiPASS Suite CD-ROMをディスクドライブにセットします。

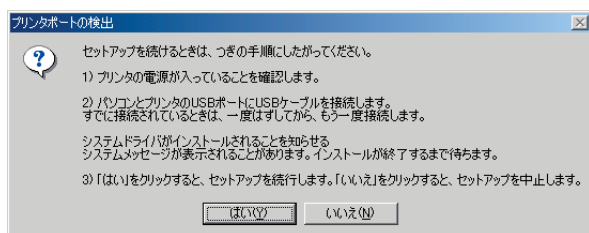
- 自動的にセットアッププログラムが起動します。自動的に起動しないときは、デスクトップにある[マイコンピュータ]をダブルクリックして、CD-ROMアイコンをダブルクリックし、[CSplash]か[CSplash.exe]をダブルクリックしてください。

**4** 右の画面が表示されたら、[MultiPASS Suite]をクリックします。

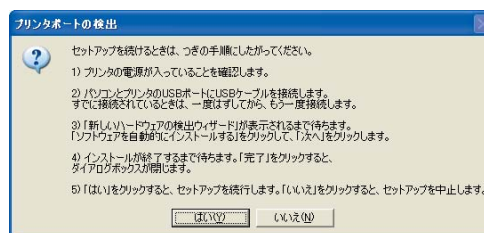


**5** 画面の指示にしたがって操作してください。

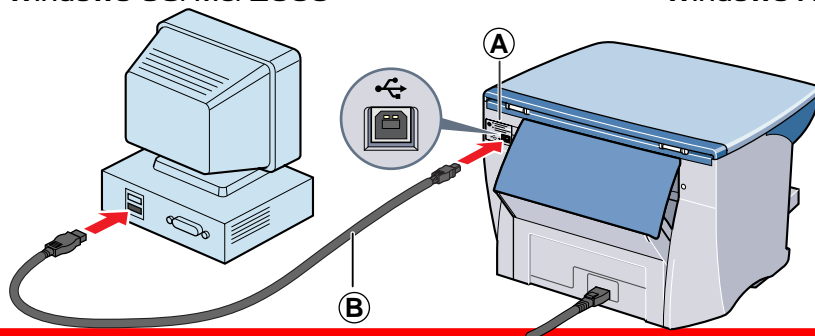
**6** USBケーブル②を本機とパソコンに接続するようにメッセージが表示されたら、USBラベル①をはがして、USBケーブルを接続してください。



Windows 98/Me/2000



Windows XP



### メモ

- USBケーブルを接続したあと、インストールを続行できなくなったときは、『基本操作ガイド』の10-1ページをご覧ください。

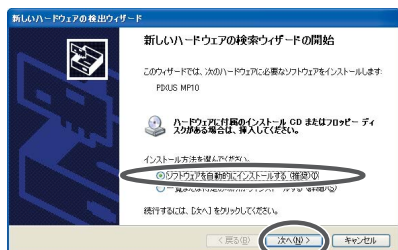


●Windows 98/Me/2000の場合

USBケーブルを接続すると、USBドライバが自動的にインストールされます。

●Windows XPの場合

USBケーブルを接続すると、[新しいハードウェアの検出ウィザード]画面が表示されます。[ソフトウェアを自動的にインストールする]をクリックして、[次へ]をクリックします。



7 [はい]をクリックしてください。

8 画面の指示にしたがって、インストールを完了させます。

9 インストールが終了したら、パソコンを再起動してください。

MultiPASS Suiteがインストールされると、MultiPASSツールバーがデスクトップに表示されるようになります。



MultiPASSツールバーの使い方については、『基本操作ガイド』の4-5ページをご覧ください。

# 10

## これでセットアップは完了しました

このあとは・・・

このガイドにしたがってセットアップが終わったら、つぎは『基本操作ガイド』で本機の基本的な機能をご覧ください。

もっとくわしく知りたいときは、CD-ROMに収録されている『ソフトウェアガイド』をお読みください。

HT3-1141-00T-V.2.0

© 2002 CANON INC.

キヤノンは、キヤノン株式会社の登録商標です。

MultiPASSおよびPIXUSは、キヤノン株式会社の商標です。

Microsoft®およびWindows®は、マイクロソフト社の登録商標です。

その他の会社名および製品名は、各社の商標または登録商標です。

PRINTED IN THAILAND