

# Step 8 プリンタのプロトコル設定

ここでは、TCP/IPネットワークで本プリンタを使用するためのプロトコル設定の方法を記載しています。AppleTalkネットワークで本プリンタを使用するためのプロトコル設定の方法については、本プリンタに付属の「取扱説明書CD-ROM」に収められているネットワークガイド／本編に記載してあります。

## プリンタのプロトコル設定の準備

プリンタのプロトコル設定の準備をする方法は、以下の3つあります。

- ・プリンタの操作パネルによる設定
- ・NetSpot Device Installerによる設定
- ・ARP/PINGコマンドによる設定

ここでは、プリンタの操作パネルによるプロトコル設定の準備の手順を記載しています。NetSpot Device Installer、ARP/PINGコマンドの設定方法については、本プリンタに付属の「取扱説明書CD-ROM」に収められているネットワークガイド／本編に記載してあります。

**1** を押して、 で「**インタフェース**」を選択したあと、 を押します。

ディスプレイに「**インタフェース センタク**」と表示されます。

**2** で「**ヒョウジュンネットワーク**」を選択したあと、 を押します。

ディスプレイに「**TCP/IP セットイ**」と表示されます。

**3** で「**TCP/IP セットイ**」を選択したあと、 を押します。

ディスプレイに「**IPモード**」と表示されます。

**4** IPアドレスの設定方法を選択します。

- で「**IPモード**」を選択したあと、 を押します。
- DHCP、BOOTP、RARPのいずれかを使用してIPアドレスを設定する場合は、 で「**ジドウ**」を選択したあと、 を押します。プリンタに直接IPアドレスを割り当てる場合は、 で「**シュドウ**」を選択したあと、 を押します。

**Point**

- ・DHCP、RARP、BOOTPを使用してIPアドレスを割り当てるには、それぞれのサーバ（またはデーモン）がネットワーク上で起動している必要があります。例えば、DHCPを使用する場合は、DHCPサーバ（またはデーモン）が必要です。
- ・DHCPサーバの機能を使用して、自動的にプリンタにIPアドレスを割り当てる場合、プリンタの電源を入れなおすと、印刷できなくなることがあります。これは、今まで使用していたIPアドレスとは異なるIPアドレスが割り当てられたためです。
- ・DHCPサーバの機能を使用する場合は、ネットワーク管理者にお問い合わせの上、次のいずれかの設定を行ってください。
  - ・DNS動的更新機能の設定をする（→「プリンタのプロトコル設定」の手順5）
  - ・プリンタの起動時に常に同じIPアドレスを割り当てるように設定する（→ネットワーク管理者）

**5** プリンタのIPアドレスを設定します。  
●手順4で「**ジドウ**」を選択した場合

- で「**プロトコル**」を選択したあと、 を押して、「**DHCP**」、「**BOOTP**」、「**RARP**」をそれぞれ「**オン**」（使用する）か「**オフ**」（使用しない）に設定します。

●手順4で「**シュドウ**」を選択した場合

- で「**アドレス**」を選択したあと、 を押して、「**IPアドレス**」、「**サブネットマスク**」、「**ゲートウェイアドレス**」を設定します。「**IPアドレス**」、「**サブネットマスク**」、「**ゲートウェイアドレス**」は、以下の方法で設定してください。
  - で目的のフィールドを選択します。
  - で目的の数値を選択します。
  - すべてのフィールドに対して、1~2を繰り返します。
  - を押します。

**6** プリンタの電源を入れなおすか、ハードリセットを行います。

## プリンタのプロトコル設定

プリンタのプロトコル設定をする方法は、以下の2つあります。

- ・リモートUIによる設定
- ・FTPクライアントによる設定

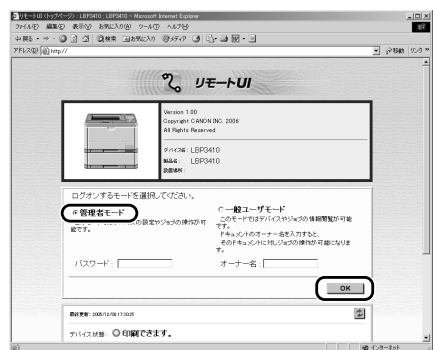
ここでは、リモートUIによる主なプロトコル設定の手順を記載しています。詳細なプロトコル設定やFTPクライアントによる設定方法については、本プリンタに付属の「取扱説明書CD-ROM」に収められているネットワークガイド／本編に記載してあります。

**1** Webブラウザを起動して、アドレス入力欄に以下のURLを入力したあと、キーボードの「**ENTER**」キーを押します。

http://<プリンタのIPアドレスまたは名前>/  
入力例: http://192.168.0.215/



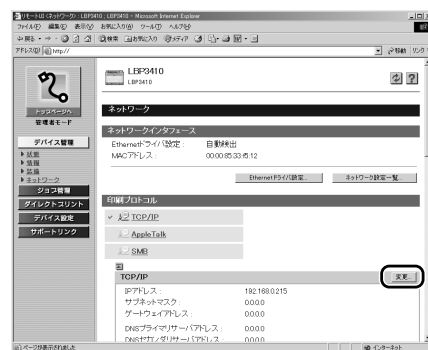
**2** 「**管理者モード**」を選択したあと、「**OK**」をクリックします。



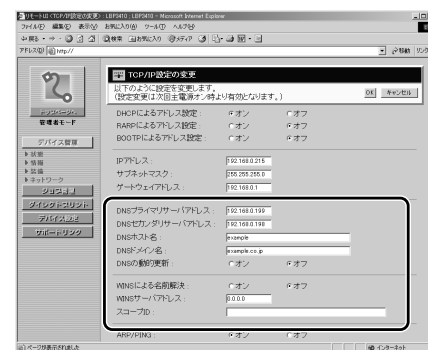
**3** 左側の「**デバイス管理**」のメニューから、「**ネットワーク**」をクリックします。



**4** 「**TCP/IP**」の右にある「**変更**」をクリックします。



**5** 必要に応じて**A**~**C**の項目を設定します。



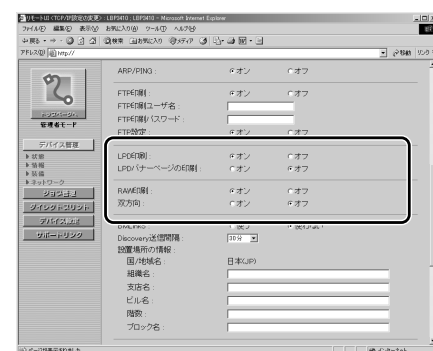
**A**: DNSサーバ、DNSの動的更新機能を使用する場合は、DNSを設定します。これらを使用しない場合は、**B**に進みます。

- 「**DNSプライマリサーバアドレス**」に、DNSプライマリサーバのIPアドレスを入力します。
- 「**DNSセカンダリサーバアドレス**」に、DNSセカンダリサーバのIPアドレスを入力します。
- 「**DNSホスト名**」に、DNSサーバに登録する本プリンタのホスト名を設定します。
- 「**DNSドメイン名**」に、本プリンタの所属するドメイン名を入力します。
- DNSサーバへの動的更新機能を使用する場合は、「**DNSの動的更新**」を「**オン**」に設定します。

**B**: SMBネットワークを使用する場合は、WINSを設定します。SMBネットワークを使用しない場合は、手順6に進みます。

- WINSによる名前解決を使用する場合
  - 「**WINSによる名前解決**」を「**オン**」に設定します。
  - 「**WINSサーバアドレス**」に、WINSサーバのIPアドレスを入力します。
- WINSによる名前解決を使用しない場合
  - 「**WINSによる名前解決**」を「**オフ**」に設定します。
- C**: 「**スコープID**」を入力します。

**6** 必要に応じて**D**、**E**の項目を設定します。



**D**: LPDを設定します。

●プリントアプリケーションとしてLPDを使用する場合

- 「**LPD印刷**」を「**オン**」に設定します。
- パナページを出力する場合は、「**LPDパナページの印刷**」を「**オン**」に設定します。

●プリントアプリケーションとしてLPDを使用しない場合

- 「**LPD印刷**」を「**オフ**」に設定します。

**E**: Rawを設定します。

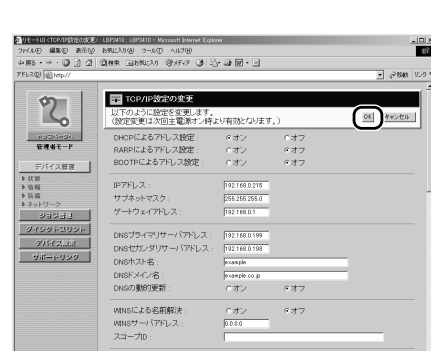
●プリントアプリケーションとしてRawを使用する場合

- 「**RAW印刷**」を「**オン**」に設定します。
- 双方向通信を行うときは、「**双方向**」を「**オン**」に設定します。

●プリントアプリケーションとしてRawを使用しない場合

- 「**RAW印刷**」を「**オフ**」に設定します。

**7** 設定が終了したら、「**OK**」をクリックします。



**8** プリンタの電源を入れなおすか、ハードリセットを行います。

**「使用するOSは？」**

- **Macintosh**
  - **その他**
    - **Windows**

User Software CD-ROM  
本プリンタに付属のUser Software CD-ROMに収められている取扱説明書をご覧ください。プリンタドライバをインストールしてください。

# Step 9 プリンタドライバをインストールする

\*USB環境でお使いになる場合は、裏面をご覧ください。

## ネットワーク環境でお使いになる場合

本プリンタとお使いのパソコンをLANケーブルで接続しているときは、以下の方法でプリンタドライバをインストールします。

**1** プリンタを正しく接続したあと、プリンタの電源が入っていること、およびプリンタのオンラインランプが点灯していることを確認します。

**Point**

以降の手順で「**ユーザーアカウント制御**」ダイアログボックスが表示されたときは、「**許可**」または「**続行**」をクリックします。

**2** 付属のプリンタドライバ用のCD-ROMをCD-ROMドライブにセットして、CD-ROMメニューの「**インストール**」をクリックします。



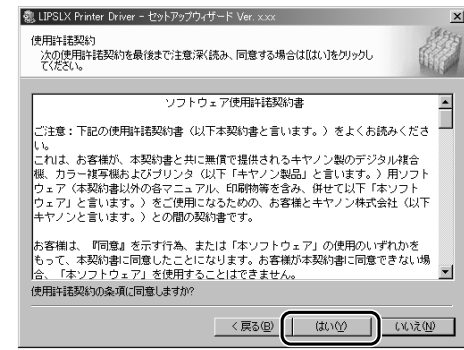
**3** 「**LIPS Vプリンタドライバ**」にチェックマークが付いていることを確認したあと、「**インストール**」をクリックします。



**4** 「**Readmeファイルの表示**」をクリックしてReadmeファイルの内容を確認したあと、「**次へ**」をクリックします。



5 画面に表示された使用許諾契約書の内容を確認したあと、【はい】をクリックします。



Canon Driver Information Assist Serviceが既にインストールされていて、Windowsファイアウォール機能を持っているOSをお使いの場合に、以下の画面が表示されたときは、【はい】または【いいえ】をクリックします。【はい】をクリックすると、Canon Driver Information Assist Serviceに対するWindowsファイアウォールのブロックが解除され、デバイス情報取得やキャリブレーションを行えるようになります。【いいえ】をクリックすると、Canon Driver Information Assist Serviceは使用できなくなります。



6 [ネットワーク上のプリンタを探索してインストール]を選択したあと、【次へ】をクリックします。

ネットワーク上にあるスリープ状態のプリンタも探索する場合は、【スリープ状態のプリンタも復帰させて探索する】にチェックマークを付けます。



7 処理の選択画面で、【次へ】をクリックします。

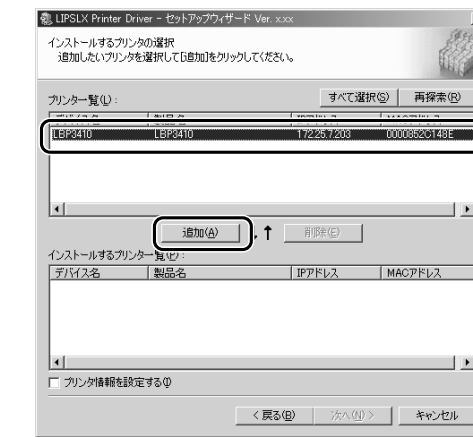
共有プリンタ環境で、デバイス情報取得、およびキャリブレーションを使用する場合は、プリントサーバでインストールを行うときに【Canon Driver Information Assist Service】にチェックマークを付けます。



Windowsファイアウォール機能を持っているOSをお使いの場合に、以下の画面が表示されたときは、【はい】または【いいえ】をクリックします。【はい】をクリックすると、Canon Driver Information Assist Serviceに対するWindowsファイアウォールのブロックが解除され、デバイス情報取得やキャリブレーションを行えるようになります。【いいえ】をクリックすると、Canon Driver Information Assist Serviceは使用できなくなります。



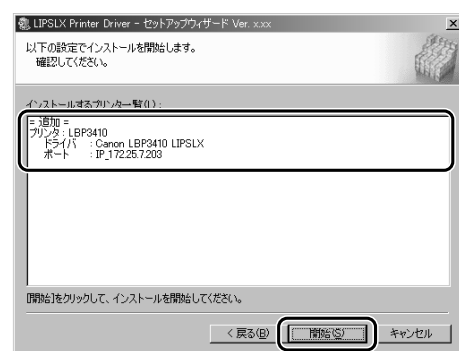
8 [プリンター一覧]からインストールするプリンタを選択したあと、【追加】をクリックします。



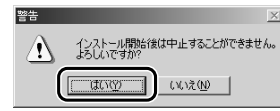
9 インストールするプリンタを確認したあと、【次へ】をクリックします。



10 [インストールするプリンター一覧]を確認したあと、【開始】をクリックします。



11 「インストール開始後は中止することができません。よろしいですか?」というメッセージが表示されたら、【はい】をクリックします。



• お使いの環境によっては、インストールに時間がかかることがあります。  
• お使いの環境によっては、コンピュータの再起動を促すメッセージが表示される場合があります。その場合は、コンピュータの再起動後にインストールを続けてください。

12 【次へ】をクリックします。



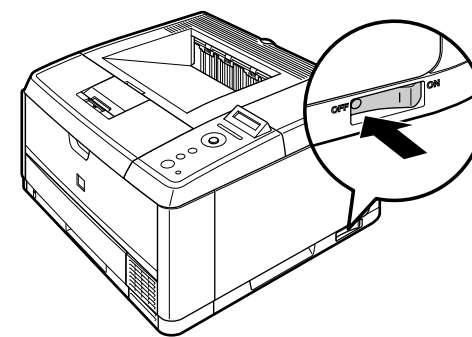
13 【終了】または【再起動】をクリックします。

お使いのコンピュータによって【終了】または【再起動】のいずれかが表示されます。インストール完了後はCD-ROMドライブからCD-ROMを取り出すことができます。

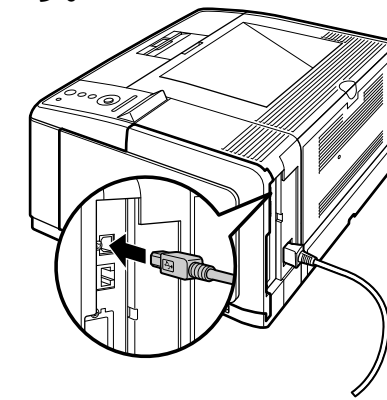
## USB環境でお使いになる場合

本プリンタとお使いのコンピュータをUSBケーブルで接続するときは、以下の方法でプリンタドライバをインストールします。

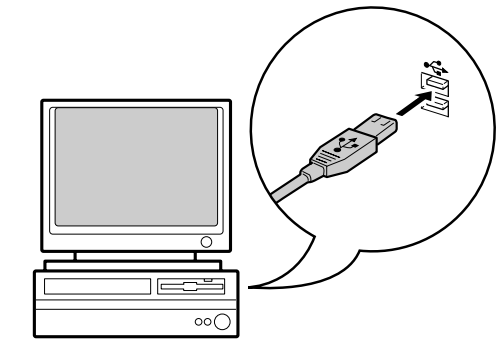
1 プリンタとコンピュータの電源をオフにします。



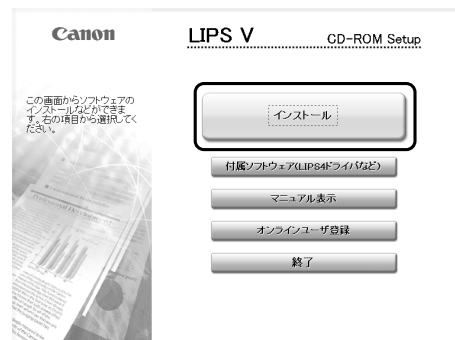
2 USBケーブルのBタイプ(四角い)側を本プリンタ背面のUSBコネクタへ接続します。



3 USBケーブルのAタイプ(平たい)側をコンピュータのUSBポートへ接続し、コンピュータの電源を入れ、Windowsを起動します。



4 付属のプリンタドライバ用のCD-ROMをCD-ROMドライブにセットして、CD-ROMメニューの【インストール】をクリックします。



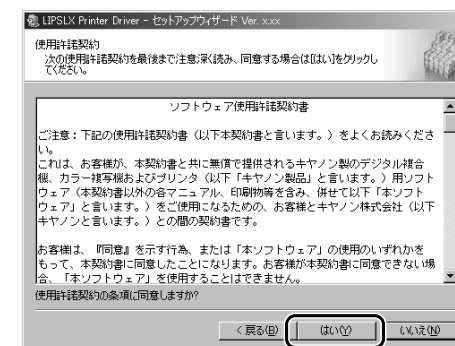
5 [LIPS Vプリンタドライバ]にチェックマークが付いていることを確認したあと、【インストール】をクリックします。



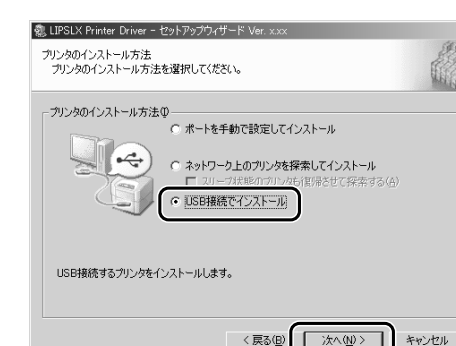
6 [Readmeファイルの表示]をクリックしてReadmeファイルの内容を確認したあと、【次へ】をクリックします。



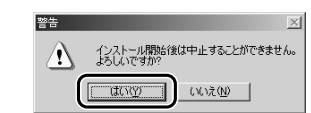
7 画面に表示された使用許諾契約書の内容を確認したあと、【はい】をクリックします。



8 [USB接続でインストール]を選択したあと、【次へ】をクリックします。

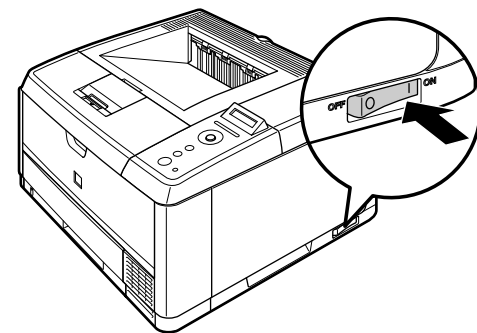
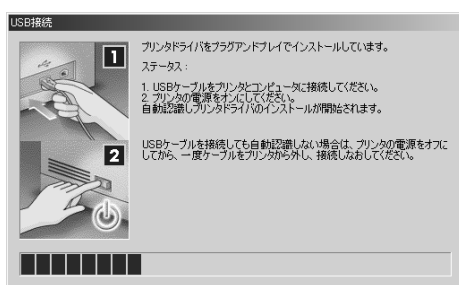


9 「インストール開始後は中止することができません。よろしいですか?」というメッセージが表示されたら、【はい】をクリックします。



お使いの環境によっては、インストールに時間がかかることがあります。

10 次の画面が表示されたら、プリンタの電源を入れます。



## プリンタのセットアップが終了しました

これで印刷が行えるようになりました。本プリンタに付属の取扱説明書をお読みに、プリンタの機能を十分に活用ください。

11 【次へ】をクリックします。



12 【終了】または【再起動】をクリックします。

お使いのコンピュータによって【終了】または【再起動】のいずれかが表示されます。インストール完了後はCD-ROMドライブからCD-ROMを取り出すことができます。

## 取扱説明書について

このマークが付いているガイドは、製品に同梱されている紙マニュアルです。このマークが付いているガイドは、付属の取扱説明書CD-ROMに取られているPDFマニュアルです。

- プリンタを設置するには
- パソコンと接続するには
- オプション品を取り付けるには
- トラブルの簡単な解決法を知るには
- プリンタの簡単な使いかたを知るには
- 基本的な使いかたを知るには
- 困ったときには
- いろいろなネットワークの設定方法を知るには
- 操作パネルを使ってプリンタを設定するには
- Webブラウザからプリンタを操作・設定するには

PDF形式のマニュアルを表示するには、Adobe Reader/Adobe Acrobat Readerが必要です。ご使用のシステムにAdobe Reader/Adobe Acrobat Readerがインストールされていない場合は、アドビシステムズ社のホームページからダウンロードし、インストールしてください。

商標について  
Canon、Canonロゴ、LBP、LIPS、NetSpotは、キヤノン株式会社の商標です。  
Adobe、Adobe Acrobat、Adobe Readerは、Adobe Systems Incorporated (アドビシステムズ社)の商標です。  
Apple、AppleTalk、Mac OS、Macintoshは、米国Apple Computer, Inc.の商標です。  
Microsoft、Windowsは、米国Microsoft Corporationの米国および他の国における登録商標です。  
Ethernetは、米国Xerox Corporationの商標です。