

簡単操作ガイド

～ Windows95/98/Me ～ ネットワーク印刷設定マニュアル

対象機種 : P-640C/660C/660CII
 P-640L/LX 750
対象 OS : Windows 95/98/Me

概 要

P-660CII を例に、ネットワーク印刷設定手順(プリンタへの IP アドレス設定、ポートの追加方法)をご説明します。

目 次

■ ネットワーク印刷設定 (Windows95/98/Me)	
● 操作前の注意事項	2
● Pnconfig for Windows をインストールする	2
● プリンタに IP アドレスを設定する	5
● 接続の確認をする	7
● ネットワークポートを設定する	9
● 参考: テスト印刷を行う	13

(全 15 ページ)

■ ネットワーク印刷設定 (Windows95/98/Me)

操作方法と画面のイメージは、プリンタ:P-660CII、OS:Windows98 を例にしています。

● 操作前の注意事項

- ネットワーク接続設定を行なう前に、プリンタドライバをインストールする必要があります。
- パソコンとプリンタが LAN ケーブルで接続されている必要があります。
- ネットワーク全体に影響を与えないように、事前にお客様のネットワーク管理者へ相談し、プリンタで使用する IP アドレス/サブネットマスク番号等を割り振ってもらってください。

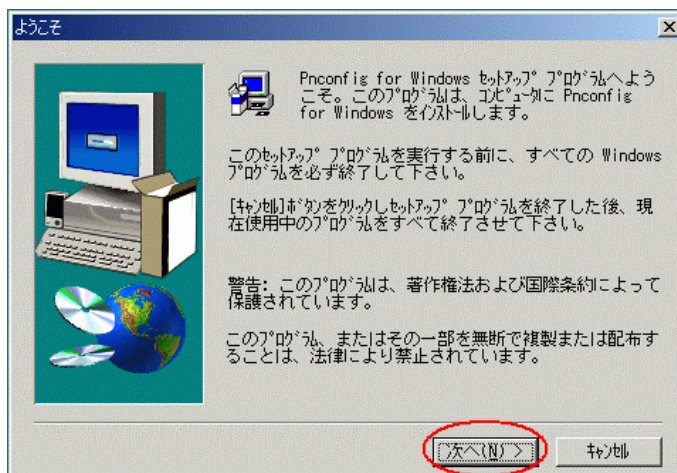
● Pnconfig for Windows をインストールする

Pnconfig for Windows はプリンタに IP アドレスを設定するためのソフトウェアです。
お手元にプリンタに同梱されていたプリンタドライバ CD-ROM をご用意ください。

1. プリンタに同梱されていたプリンタドライバ CD-ROM をセットします。
2. [マイコンピュータ]をクリックし、[CD-ROM ドライブ]をダブルクリックします。
その中の[tcpip]フォルダ→[Disk1]フォルダ→[setup.exe]をダブルクリックします。

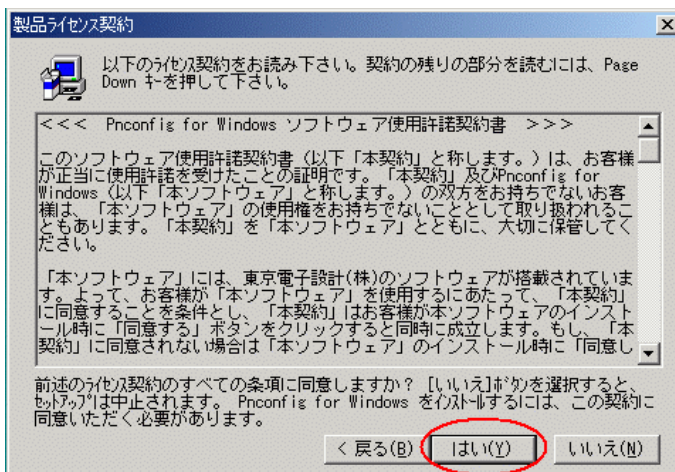
3. 「Pnconfig for Windows セットアップ」が表示されます。

[次へ]ボタンをクリックします。



4. 「製品ライセンス契約」が表示されます。

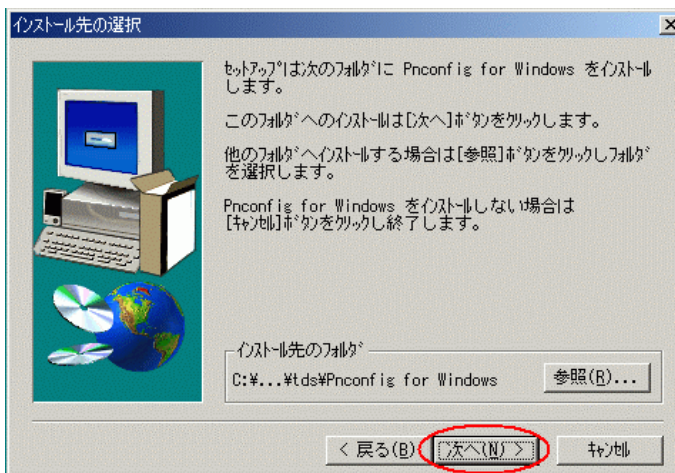
ソフトウェア使用許諾契約の内容をご確認の上、[はい]ボタンをクリックします。



5. 「インストール先の選択」が表示されます。

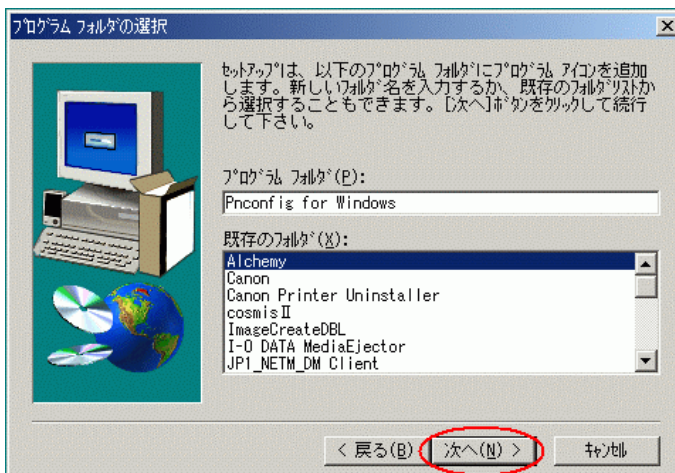
インストール先に変更がない場合は、そのまま[次へ]ボタンをクリックしてください。

※インストール先を変更したい場合は、[参照]ボタンをクリックしインストール先を指定してください。



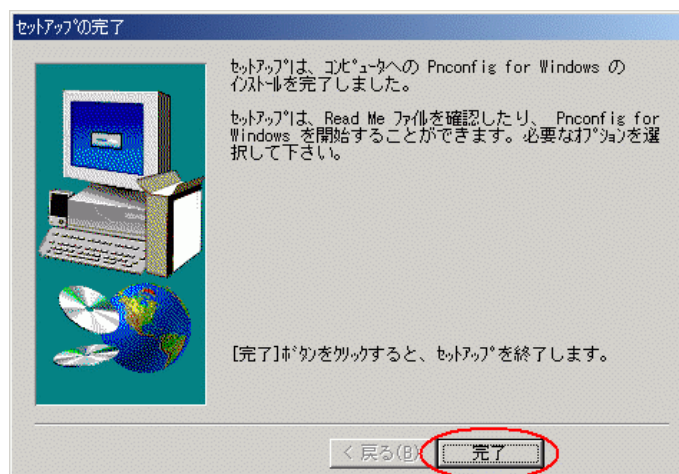
6. 「プログラムフォルダの選択」が表示されます。

[次へ]ボタンをクリックします。



7. 「セットアップの完了」が表示されます。

[完了]ボタンをクリックします。



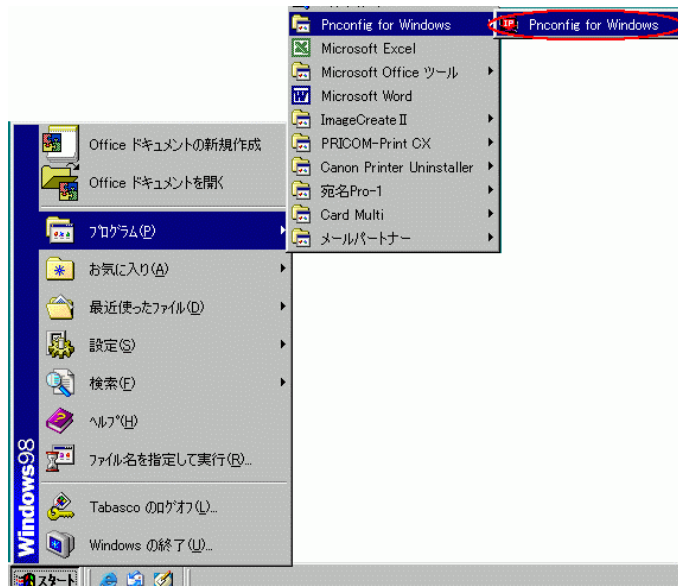
以上で、Pnconfig for Windows のインストールは完了です。

● プリンタに IP アドレスを設定する

インストールしたソフトウェア Pnconfig for Windows を使ってプリンタに IP アドレスを設定します。

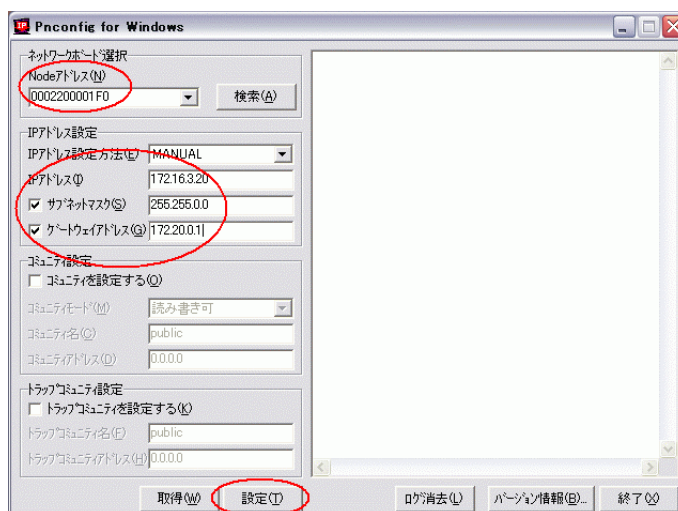
※ここでは例として IP アドレス「172.16.3.20」、サブネットマスク「255.255.0.0」、ゲートウェイアドレス「172.20.0.1」を設定しました。

1. [スタート]をクリックして、[プログラム]から [Pnconfig for Windows] フォルダの [Pnconfig for Windows]をクリックします。



2. 「Pnconfig for Windows」が表示されます。

各値を設定し、[設定]ボタンをクリックします。
各値については、以下を参照して下さい。



●Node アドレス

Node アドレスには自動的に数値が入ります。

- ※ 数値が入ってない場合は、物理的にパソコンとプリンタが接続されていない可能性があります。
パソコン・プリンタの再起動、ルーター/ハブの差込み口を変えてみるなど接続をご確認ください。

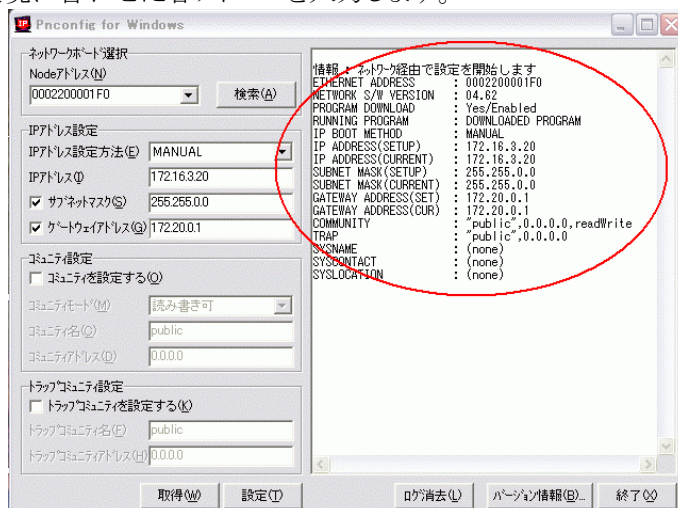
●IP アドレス

ご利用のネットワーク環境に合わせたプリンタに設定する IP アドレスを入力します。

●サブネットマスク/ゲートウェイアドレス

ボックスにチェックし、ご利用のネットワーク環境に合わせた各アドレスを入力します。

3. [設定] ボタンをクリックすると、右欄に設定情報が表示されます。



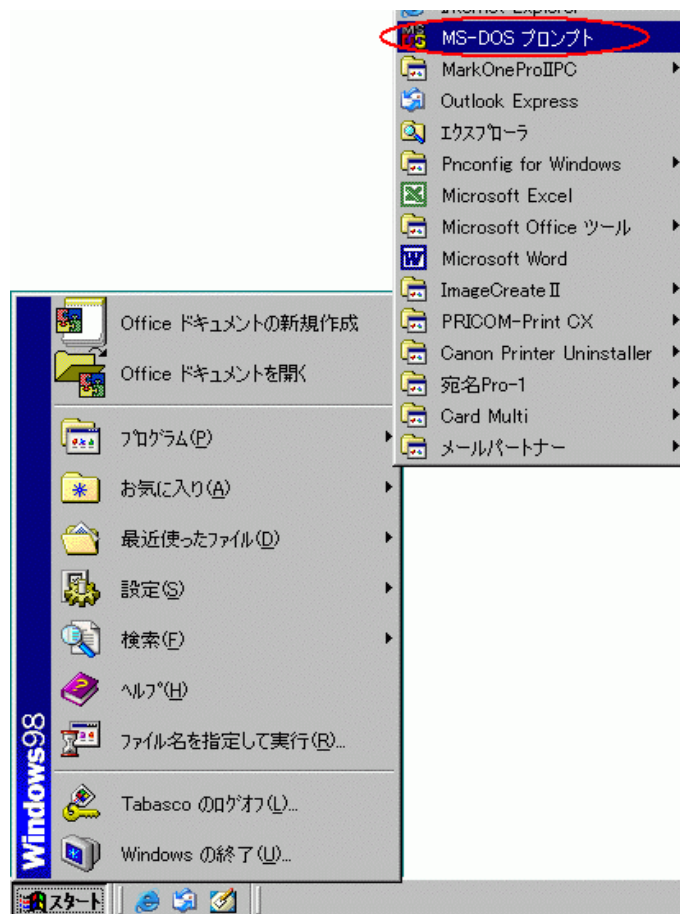
4. [終了] ボタンをクリックし、Pnconfig for Windows を閉じます。
5. 設定が終了しましたら、プリンタ本体の[節電]ボタンを押して節電状態にした後、プリンタのメイン電源スイッチを切ってください。その後、メイン電源スイッチを入れて再起動してください。

以上で、プリンタ本体へ IP アドレスを設定する作業は完了です。

● 接続の確認をする

「●プリンタにIPアドレスを設定する」で設定した数値に間違いはないか、プリンタとパソコンが通信できる状態になっているかを確認します。

1. [スタート]をクリックして、[プログラム]フォルダから[MS-DOS プロンプト]をクリックします。



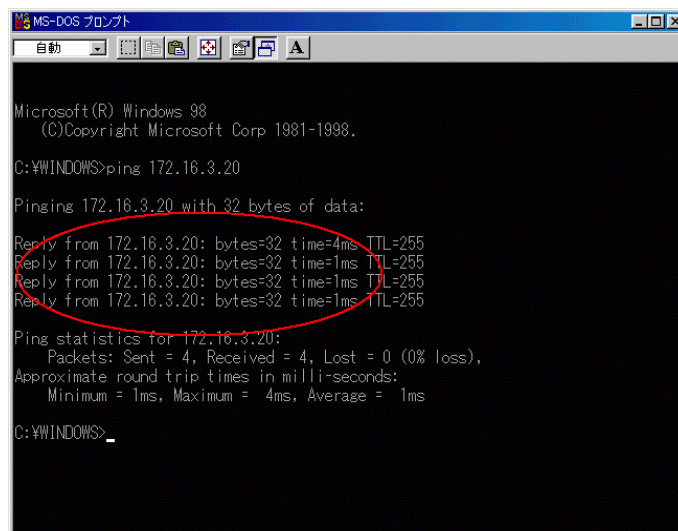
2. 「MS-DOS プロンプト」が表示されます。

「C:¥>」のあとに「Ping_“プリンタの IP アドレス”」を入力し、[Enter]キーを押します。

※「_」部分は 1 スペースを入力してください。

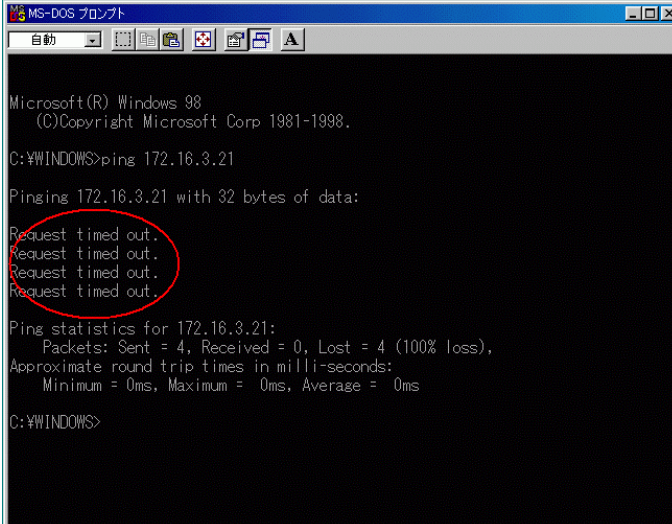
【正常に認識された場合】

ネットワーク上でプリンタが認識されると、右記のように表示されます。



【認識できなかった場合】

何らかの原因で認識されない場合は、右記のように表示されますので、以下の点を再度確認してください。



```
MS-DOS プロンプト
自動
Microsoft(R) Windows 98
(C)Copyright Microsoft Corp 1981-1998.
C:\WINDOWS>ping 172.16.3.21
Pinging 172.16.3.21 with 32 bytes of data:
Request timed out.
Request timed out.
Request timed out.
Request timed out.
Ping statistics for 172.16.3.21:
    Packets: Sent = 4, Received = 0, Lost = 4 (100% loss),
    Approximate round trip times in milli-seconds:
        Minimum = 0ms, Maximum = 0ms, Average = 0ms
C:\WINDOWS>
```

- プリンタの IP アドレス/サブネットマスクを間違えて設定した
→ ネットワーク管理者にご確認の上、再度設定しなおしてプリンタを再起動してください。
- ping コマンドで入力した IP アドレスが間違っていた
→ プリンタに設定した IP アドレスをご確認ください。
- ケーブルの問題
→ 違うケーブルでお試してください。
- パソコンの問題
→ 他のパソコンからお試してください。他のパソコンからは認識する場合は、パソコンのネットワーク設定をご確認ください。

3. 正常に認識ができましたら、MS-DOS プロンプト画面右上の「×」マークをクリックし、画面を閉じます。

以上で、接続確認の作業は完了です。

● ネットワークポートを設定する

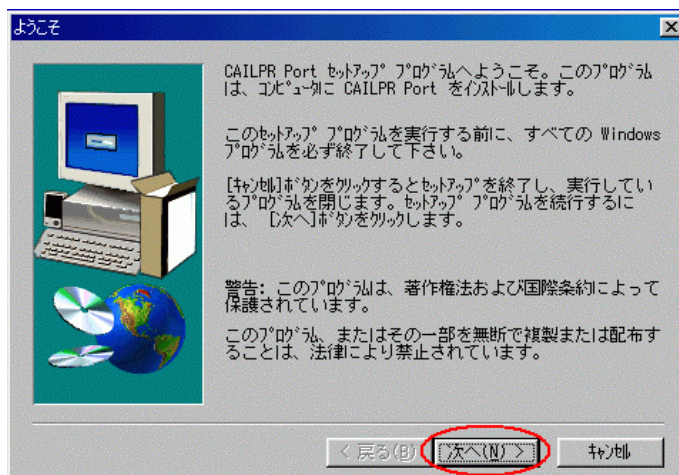
CAILPR ソフトをインストールし、お使いのカードプリンタ/ラベルプリンタの印刷先ポートをネットワーク接続用に設定します。

お手元にプリンタに同梱されていたプリンタドライバ CD-ROM をご用意ください。

1. プリンタに同梱されていたプリンタドライバ CD-ROM をセットします。
2. [マイコンピュータ]をクリックし、[CD-ROM ドライブ]をダブルクリックします。
その中の[Lpr]フォルダ→[setup.exe]をダブルクリックします。

3. 「CAILPR Port セットアップ」が表示されます。

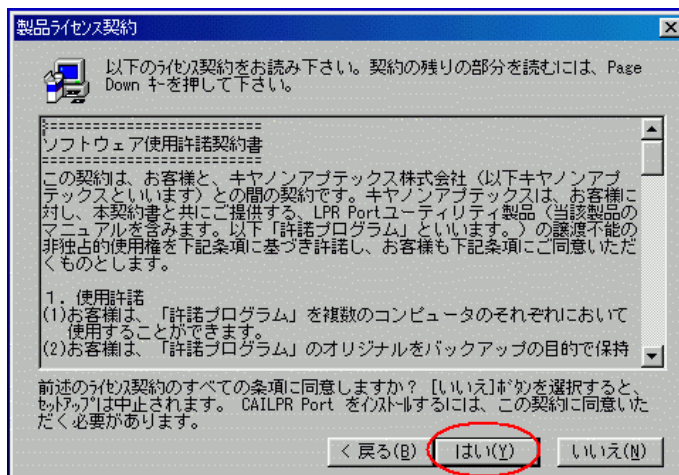
[次へ]ボタンをクリックします。



4. 「製品ライセンス契約」が表示されます。

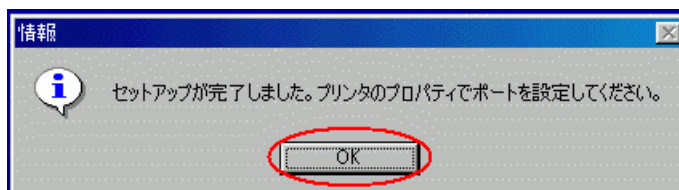
ソフトウェア使用許諾契約の内容をご確認の上、[はい]ボタンをクリックします。

CAILPR ソフトのインストールが始まります。



5. 「セットアップが完了しました。」が表示されます。

[完了]ボタンをクリックします。



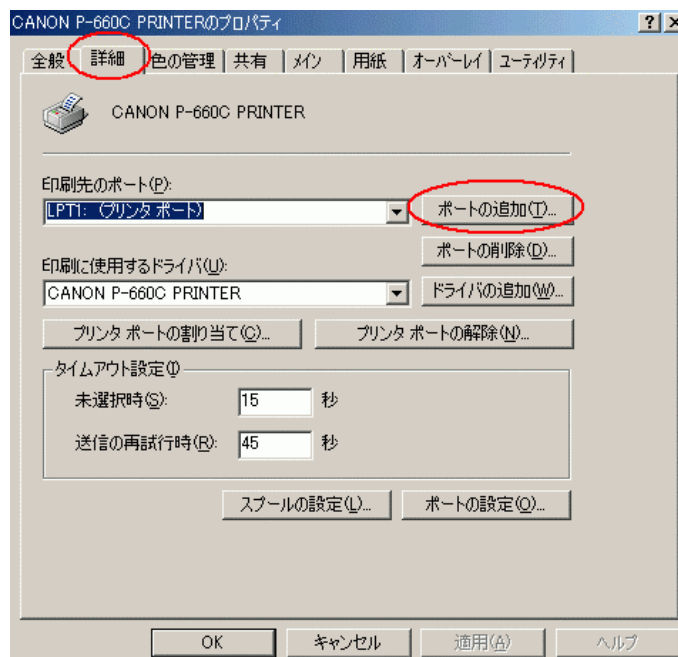
以上で、CAILPR ソフトのインストールは完了です。

6. [スタート]→[設定]→[プリンタ]をクリックします。

7. お使いのカードプリンタ/ラベルプリンタのアイコンを右クリックして[プロパティ]を選択します。

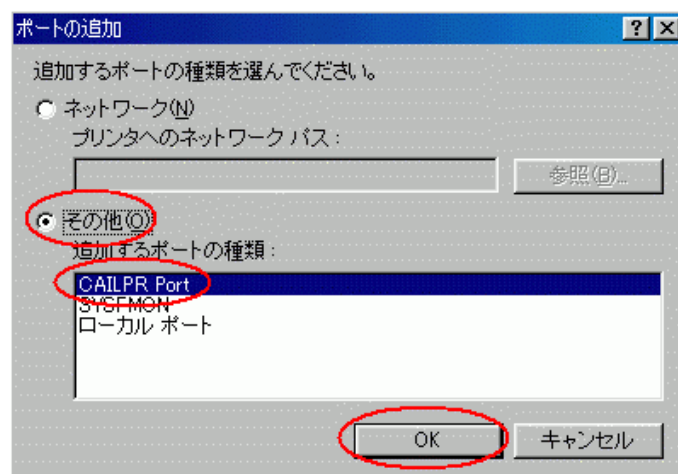
8. 「プロパティ」が表示されます。

[詳細]タブを選択して、[ポートの追加]ボタンをクリックします。



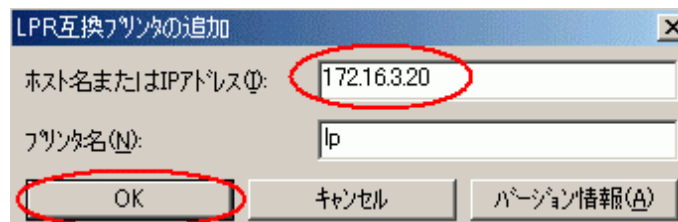
9. 「ポートの追加」が表示されます。

「その他」にチェックを入れ、[CAILPR Port]を選択して、[OK]ボタンをクリックします。



10. 「LPR 互換プリンタの追加」が表示されます。

「ホスト名または IP アドレス」に、プリンタに設定した IP アドレスを入力し、[OK]ボタンをクリックします。



11. 「プロパティ」に戻ります。

「印刷先のポート」が設定した CAILPR Port に変更になっていることを確認し、[適用]ボタンをクリックします。



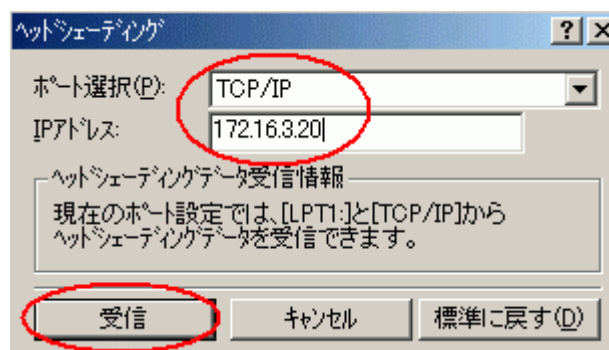
12. [ユーティリティ]タブを選択して、[ヘッドシェーディング]ボタンをクリックします。

※ヘッドシェーディングデータとは・・・
ノズルの印字ムラを補正して一定のバランスで印刷をするための各ヘッド固有の印刷情報です。



13. 「ヘッドシェーディング」が表示されます。

ポート選択が「TCP/IP」になっていることを確認し、IPアドレス欄にプリンタに設定したIPアドレスを入力し、[受信]ボタンをクリックします。



14. 「ヘッドシェーディングデータ受信中」となります。
受信に成功すると「ヘッドシェーディングデータを取得しました」画面が表示されます。

[OK]ボタンをクリックします。



以上で、ネットワークポートを設定する作業は完了です。

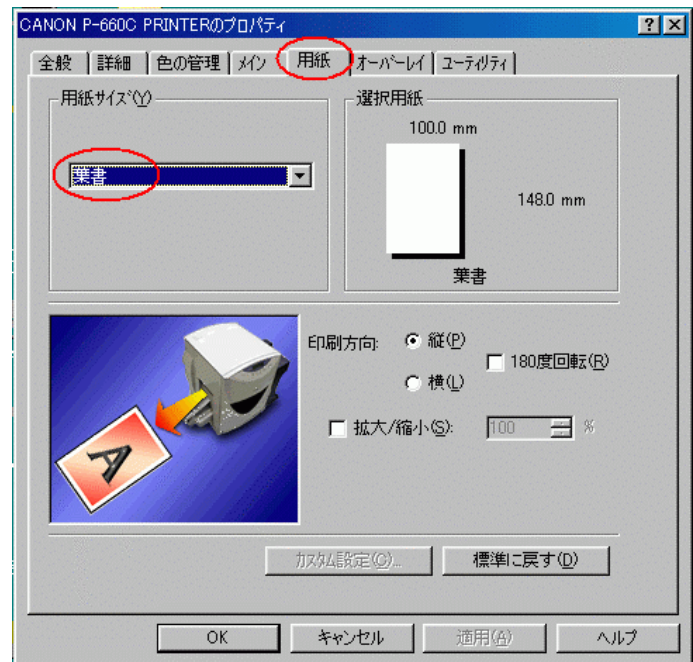
● 参考：テスト印刷を行う

全ての設定、接続が正常に完了したかどうかを確認するために、テストプリントを行う方法があります。ここでは、ノズルチェックのテストプリントを行なう方法をご紹介します。

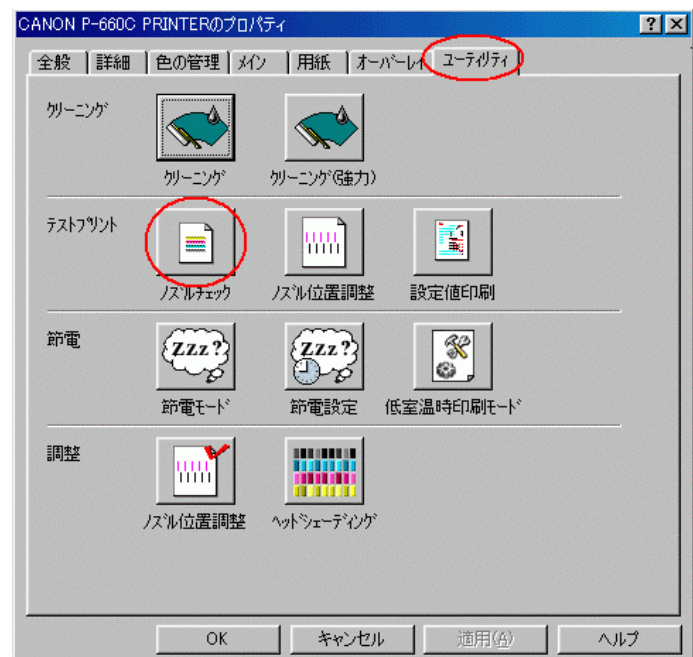
1. [スタート]→[設定]→[プリンタ]をクリックします。
2. お使いのカードプリンタ/ラベルプリンタのアイコンを右クリックして、[プロパティ]を選択します。
3. 「プロパティ」が表示されます。

[用紙]タブを選択して、「用紙サイズ」をテストプリントで使用する用紙サイズに変更します。

※変更がない場合はそのまま次の操作へ進んでください。

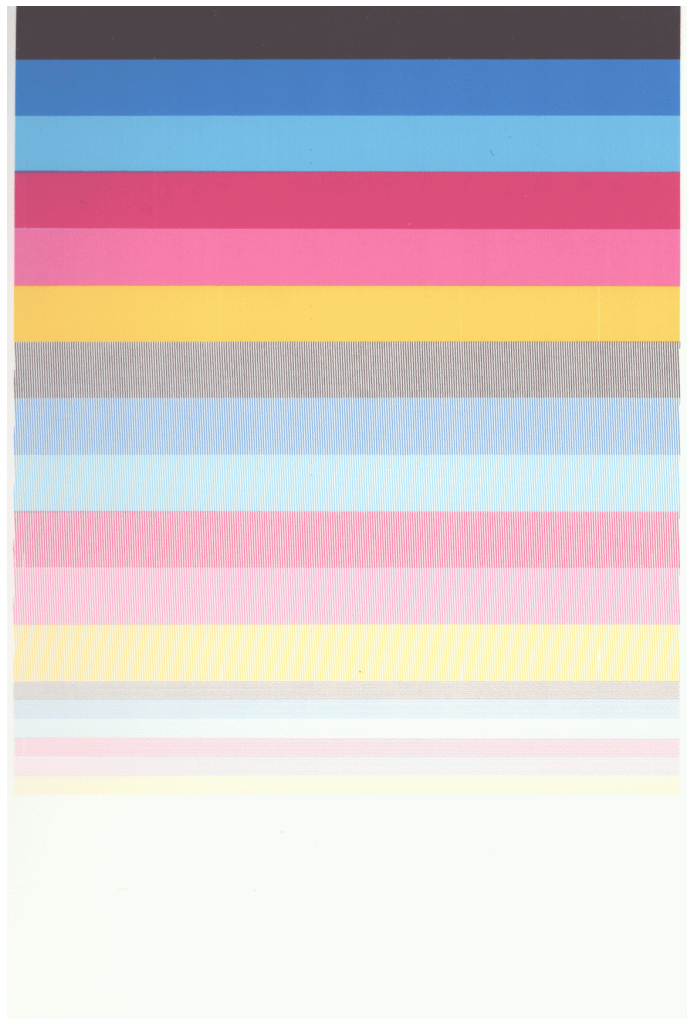


4. [ユーティリティ]タブを選択して、テストプリントの[ノズルチェック]ボタンをクリックします。



5. 正常な印刷結果が得られたら、作業は終了です。

※右記はハガキサイズでテストプリントしたときの出力結果です。



簡単操作ガイド

ネットワーク設定マニュアル

履歴 : 2005 年 5 月 初版
制作 : キヤノンカスタマーサポート株式会社
著作 : キヤノンマーケティングジャパン株式会社
TEL 050-555-90064

「キヤノン」「Canon」、その他本文中の社名や商品名は一般に各社の登録商標または商標です。
Microsoft、Windows は、米国マイクロソフト社の米国及び、その他の国における登録商標です。
製品の改良のため予告なく変更される場合がありますのでご了承ください。
記載の内容は 2005 年 5 月現在のものです。

本簡単操作ガイドのすべてあるいは一部を、キヤノンマーケティングジャパン株式会社の許可なく無断で複製、複製、転記することを禁止します。