

Canon

これだけでできれば使いこなせる！
かんたん操作ガイド

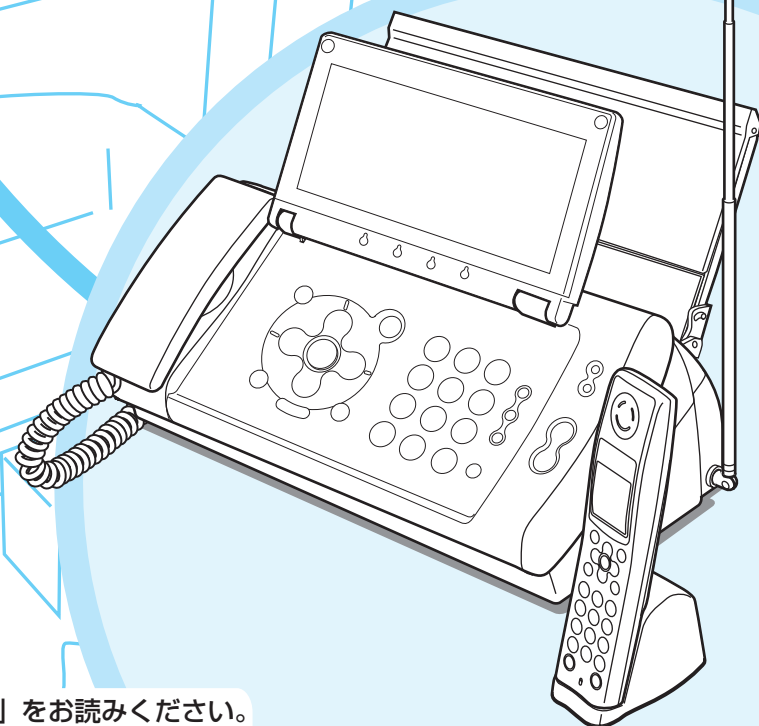
普通紙ホームファクス

FAXPHONE

CF-SL70

ND ナンバー・ディスプレイ 対応
ネーム・ディスプレイ / キャッチホン・ディスプレイ

L.モード



はじめに、2ページの「マニュアルの使いかた」をお読みください。
将来いつでも使用できるように大切に保管してください。

JPN

マニュアルの使いかた

各マニュアルは、次の順序でお読みください。

『安全にお使いいただくために』

あなたや他の人への危害や、財産への被害を未然に防止するための注意事項を記載しています。製品を安全に正しくお使いいただくために、必ずはじめにお読みください。

『かんたん取付ガイド』

設置・接続から、電話やLモード操作の準備完了までの手順を紹介しています。

『かんたん操作ガイド』(本書)

最も基本的な使いかたやトラブルの対処法、知っていると便利な機能だけをセレクトし、わかりやすく紹介しています。もっと詳しく知りたいときは『ユーザーズガイド』をご覧ください。

『ユーザーズガイド』

製品のすべての機能を、詳しく解説しています。使いかたの詳細を知りたいときや、便利な機能をもっと使いこなしたいときにご活用ください。

この取扱説明書の見かた

ワンポイント

補足説明や操作上参考になること、知っておくと便利な操作について書かれています。

<操作手順中の記載について>

操作をするうえで必要な操作やボタンはイラストと対応していますので、併せてご覧ください。

● 本文中に記載の社名や製品名は、該当各社の商標または登録商標です。

使ってみましょう

- 電話を使う（電話をかける／受ける） 4 ページ
- ファクスを送る／受ける（ファクス送信／受信） 6 ページ
- コピーをする（コピー） 8 ページ

「使いたい!」「知りたい!」とページからほしい。

これだけできたら

- 文字入力のしかたをおぼえよう！（文字入力） 9 ページ
- 電話帳を作ろう！（電話帳の登録） 10 ページ
- ダイヤルする手間をはぶこう！（リダイヤル） 12 ページ
- 電話帳を使ってかけよう！（電話帳ダイヤル） 13 ページ
- ファクス受信ランプが点滅していたら？
（メモリ内の受信ファクスの確認／プリント／消去） 16 ページ
- Lモードで夕飯の献立を決めよう！（情報検索サービス） 18 ページ
- メールしたい！（メール送信） 20 ページ
- メール受信ランプが点滅していたら？（メール受信） 21 ページ
- 今日は何の日？（おしらせカレンダー） 32 ページ

家族といっしょに

- 子どもやペットのいたずら防止！（クイック通話の解除） **ワンポイント** 5 ページ
- 誤操作を防止！（キーロック） **ワンポイント** 5 ページ
- 子機を持たずに電話ができちゃう！（スピーカホン通話） 14 ページ
- 「ちょっとお待ちください」そのあとは？（保留、保留転送） 22 ページ
- 内線で「ごはんできたよ!」（内線通話） 24 ページ
- 留守電にして、さあお出かけ！（留守モードセット／解除） 25 ページ
- 外から留守電を確認しよう！（外線リモート操作） 26 ページ
- おやすみ中は電話を鳴らさない！（おやすみモード） **ワンポイント** 26 ページ

私好みに

- 画面をおしゃれにチェンジ！（待機画面選択） 27 ページ
- あの曲を着信音に！（着信メロディの設定） 28 ページ

チリも積もれば

- 0円で留守電確認！（トールセーバー） **ワンポイント** 26 ページ

家族みんなの安心

- あやしい電話には出ない！（着信拒否） 30 ページ
- いざ! ったときのワンタッチ電話（ホットライン番号の登録） 31 ページ

トラブル知らずで

- “うるさい” や “聞こえにくい” を解決！（音量調節） 15 ページ

困ったときは

- インクフィルムがない！（インクフィルム交換） 34 ページ
- 記録用紙がつまった！（つまった記録用紙を取り除く） 36 ページ
- 原稿がつまった！（つまった原稿を取り除く） 37 ページ

もっともっと!

- 機能いろいろ 38 ページ

使ってみましょう

電話を使う

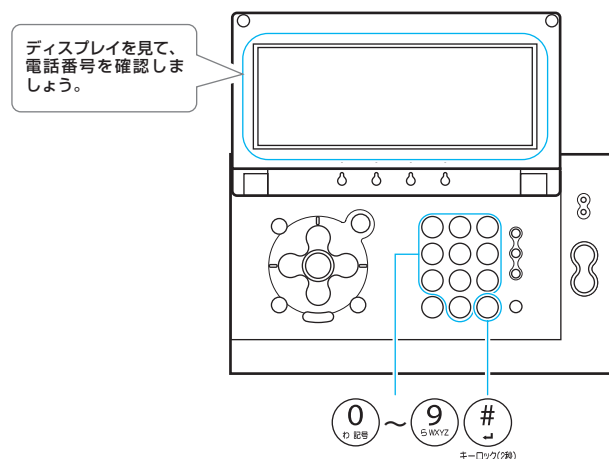
(電話をかける／受ける)

「ユーザズガイド」P.32～33

電話をかける

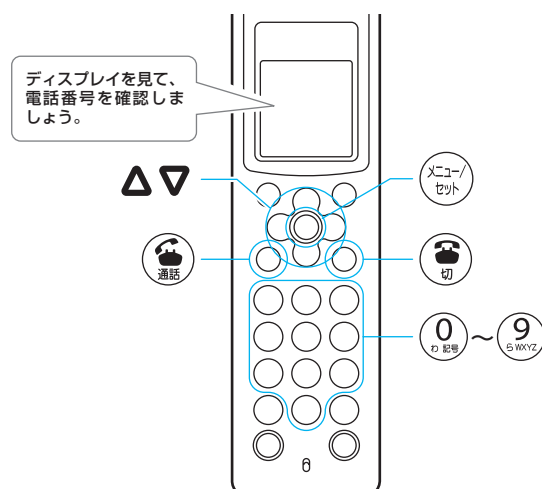
親機

- 1 受話器を取る
- 2 電話番号を①～⑨でダイヤルする
- 3 相手が応答したら、話す
- 4 話し終わったら、受話器を戻す



子機



- 1 充電台から取る
 - 充電台に置いていないときは(📞)を押します。
- 2 電話番号を①～⑨でダイヤルする
- 3 相手が応答したら、話す
- 4 話し終わったら、充電台に戻す
 - 充電台に置かないときは(📞)を押します。



親機


- 1 着信音が鳴ったら、受話器を取る
- 2 話し終わったら、受話器を戻す













子機

- 1 着信音が鳴ったら、充電台から取る
 - 充電台に置いていないときは  を押します。
- 2 話し終わったら、充電台に戻す
 - 充電台に置かないときは  を押します。


ワンポイント

子どもやペットのいたずら防止！（クイック通話の解除）

 を押さないと、子機で電話をかけたり受けたりできなくなるように設定できます。小さなお子様やペットがいる場合に便利です。

- ① 子機を充電台から取る
- ②  を押して  ランプを消灯させる
- ③  を押す
- ④  /  で「便利設定」を選択し、 を押す
- ⑤  /  で「クイック通話」を選択し、 を押す
- ⑥  /  で「OFF」を選択し、 を押す

誤操作を防止！（キーロック）

親機の  を約 2 秒間押すと、いっさいのボタン操作が無効になります。操作パネルのから拭きをするときなどに便利です（『ユーザーズガイド』P.98）。

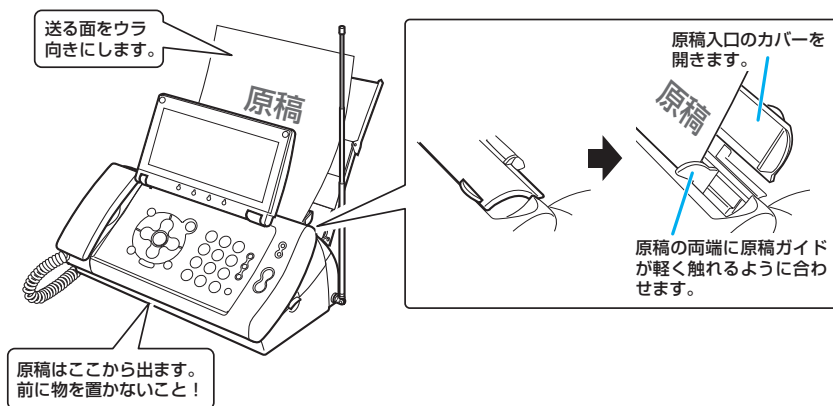
ファクスを送る／受ける

(ファクス送信／受信)

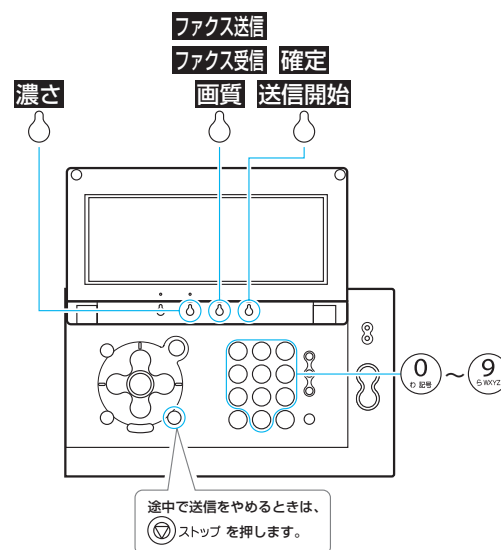
『ユーザズガイド』P.52～54

ファクスを送る

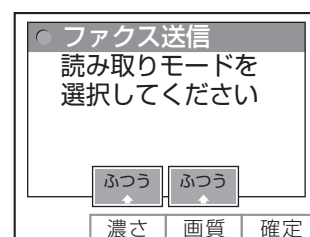
◆原稿のセット方法



- 1 原稿入口のカバーを開ける
- 2 原稿をウラ向きにセットする
- 3 **ファクス送信** を押す
- 4 **濃さ** や **画質** を押して、濃さや画質を設定し、 **確定** を押す
- 5 **0** ~ **9** で電話 (ファクス) 番号を押す
- 6 **送信開始** を押す



◆濃さや画質の設定画面



濃さ や **画質** を押して設定し、 **確定** を押します。

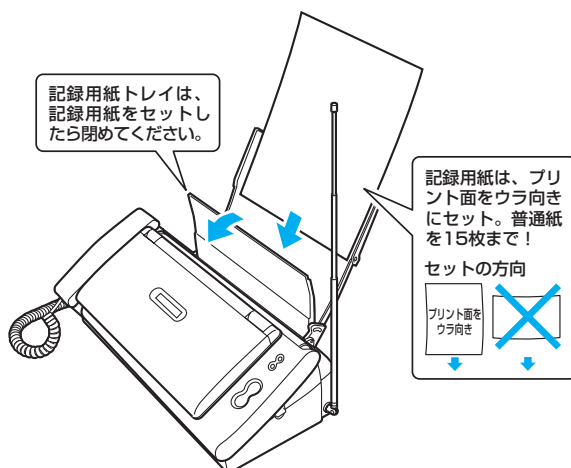
ワンポイント

途中でファクス送信をやめるには

ストップを押します。原稿が途中で止まっていたら取り除いてください (37 ページ)。

ファクスを受ける

◆ 記録用紙のセット方法



親機

1 着信音が鳴ったら、受話器を取る


2 「ファクスを受信します」という音声ガイダンスが流れたら、受話器を戻す

◆ 受信中の画面




子機



1 着信音が鳴ったら、充電台から取る

● 充電台に置いていないときは  を押します。

2 「ファクスを受信します」という音声ガイダンスが流れたら、充電台に戻す

● 充電台に置かないときは  を押します。

ワンポイント

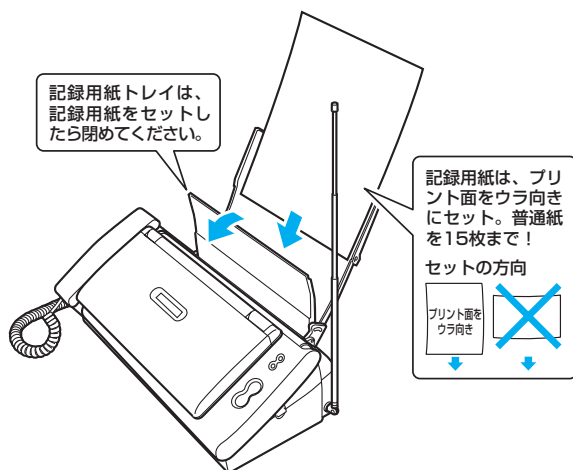
相手と話してからファクスを受信するには
相手が送信を開始し、「ポー、ポー」という音が聞こえたら、親機の場合は  **ファクス受信** を、子機の場合は  を押してください。

コピーをする

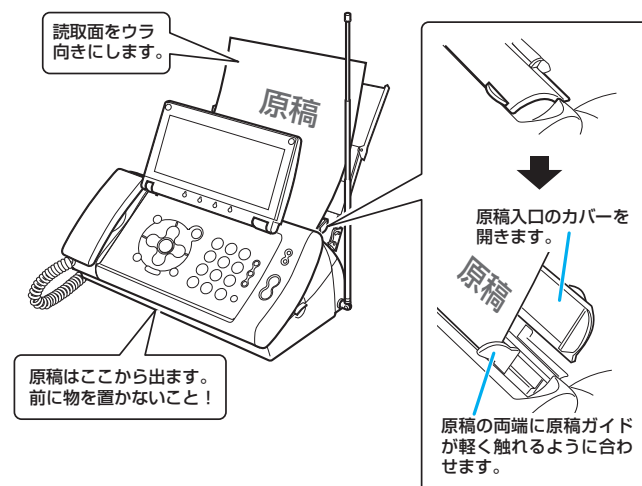
(コピー)

『ユーザーズガイド』P.59

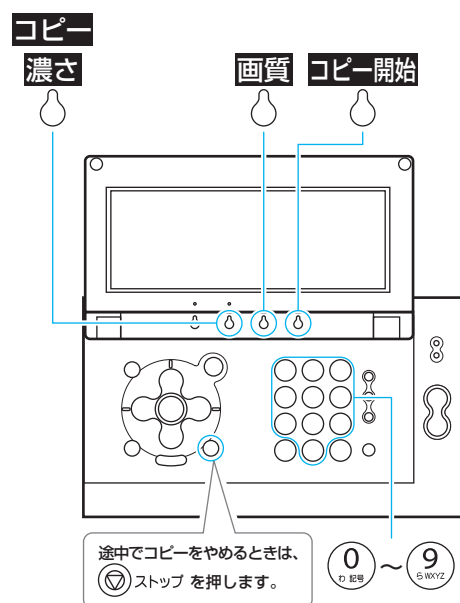
◆記録用紙のセット方法



◆原稿のセット方法



- 1 記録用紙をセットする
- 2 原稿入口のカバーを開ける
- 3 原稿をウラ向きにセットする
- 4 **コピー** を押す
- 5 **濃さ** や **画質** を押して、濃さや画質を設定する
- 6 **コピー開始** を押す



ワンポイント

一度のコピーで2部以上プリントするには
手順5の後で①～⑨でコピー部数を押します。最大99部まで設定できます。


「使いたい!」「知りたい!」

文字入力のしかたをおぼえよう!




(文字入力)

「ユーザーズガイド」P.25 ~ 29

親機で文字を入力するには

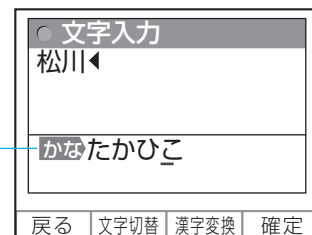
1  **文字切替** を押して入力モード (「かな」「カナ」「英」「数」) を切り替える

2  ~  /  で文字を入力する

- 入力モードが「かな」のときは、 **漢字変換** を押し、 /  で漢字を選択できます。


3  **確定** を押す


◆親機の文字入力画面例







現在の入力モードが表示されます。

親機で記号や絵文字、または定型文を入力するには

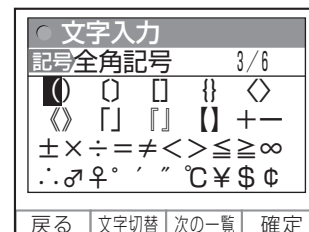
1  **文字切替** を押して「記号」「記号 (絵文字)」または「定型文」を選択する

-  **次の一覧** を押すと、一覧画面が切り替わります。


2  /  /  /  で記号や絵文字、または定型文を選択する

3  **確定** を押す


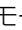

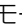


◆親機の記号入力画面例




子機で文字や記号、または定型文を入力するには

1  を押して入力モード (「漢」「カナ」「英」「数」「記号入力」「定型文」) を切り替える

2  ~  /  で文字を入力する

- 入力モードが「漢」のときは、 /  で変換したい漢字を選択できます。
- 入力モードが「記号入力」「定型文」のときは  /  /  /  で記号や定型文を選択できます。

3  を押す

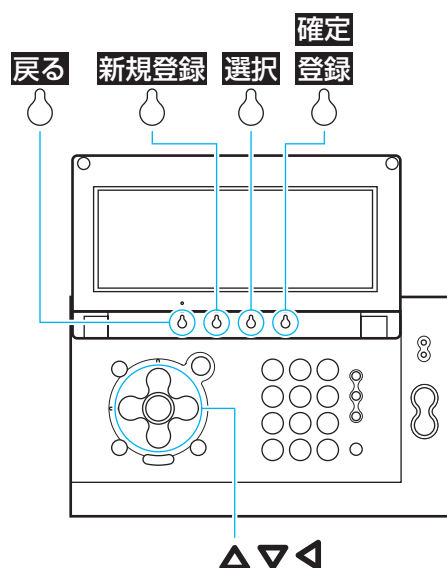
電話帳を作ろう！

(電話帳の登録)

『ユーザーズガイド』P.35～37

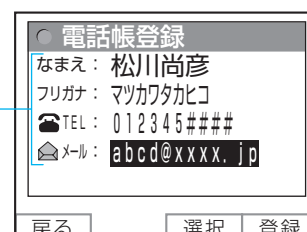
親機

- 1 ◀を押す
- 2 ◯ **新規登録** を押す
- 3 ▲/▼で「なまえ」の行を選択し、◯ **選択** を押す
- 4 名前を入力したら、もう一度◯ **確定** を押す
●文字の入力方法は9ページをご覧ください。
- 5 ▲/▼で「フリガナ」の行を選択し、◯ **選択** を押す
- 6 フリガナを入力したら、もう一度◯ **確定** を押す
- 7 ▲/▼で「TEL」の行を選択し、◯ **選択** を押す
- 8 電話番号(市外局番から)を入力したら、◯ **確定** を押す
- 9 ▲/▼でメールの行を選択し、◯ **選択** を押す
- 10 メールアドレスを入力したら、もう一度◯ **確定** を押す
- 11 ◯ **登録** を押す
- 12 ◯ **戻る** を押す



◆親機の電話帳登録画面

項目の行を選択して◯ **選択** を押すと、文字や電話番号の入力画面が表示される






各項目を登録したら、◯ **登録** を押して電話帳の登録を完了する

子機

1 充電台から取る

2 を押す


3 を押す

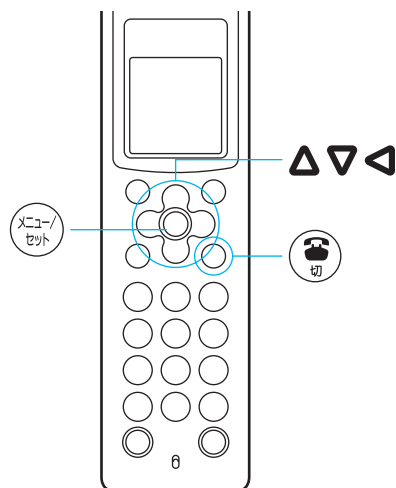
4 /で「登録」を選択し、を押す

5 名前を入力したら、を押す

●文字の入力方法は9ページをご覧ください。

6 読みがなを入力したら、を押す





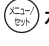



7 電話番号（市外局番から）を入力したら、を押す



ワンポイント

親機の電話帳を子機にコピーするには

親機の電話帳データを子機に一括転送できます。このとき、子機に登録されている電話帳データはすべて消去されますのでご注意ください。

- ① 子機を充電台から取る
- ② を押す
- ③ を押す
- ④ /で「転送」を選択し、を押す
- ⑤ /で「はい」を選択し、を押す

ダイヤルする手間をはぶこう！

(リダイヤル)

『ユーザーズガイド』P.33

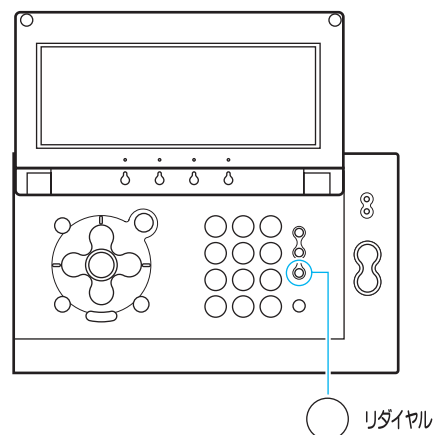
リダイヤルする

親機

1 受話器を取る

2 ○ リダイヤル を押す

●最後にかけた電話番号にダイヤルされます。



子機

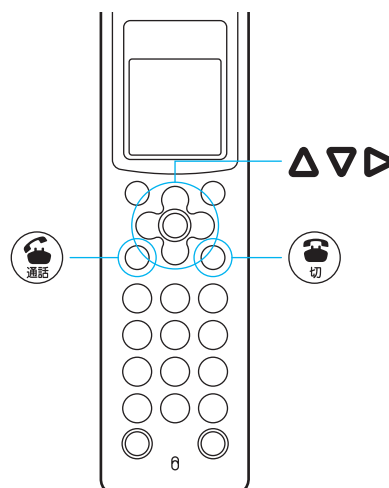
1 充電台から取る

2 通話切 を押す

3 ▶ を押す

4 ▲／▼でかけ直したい電話番号を表示させる

5 通話 を押す



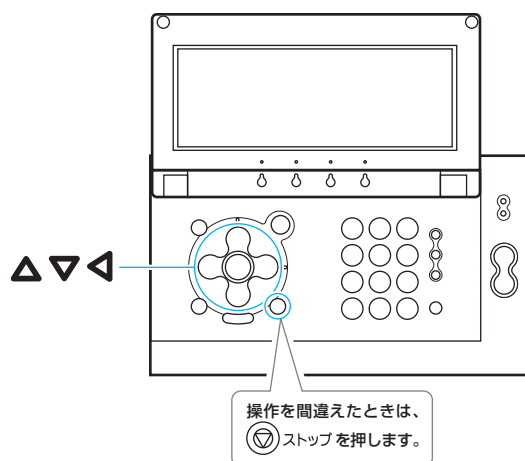
電話帳を使ってかけよう！

(電話帳ダイヤル)



『ユーザーズガイド』P.37～38

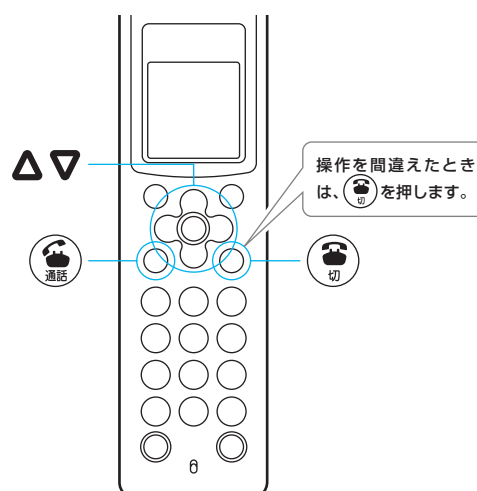
親機

- 1 ◀を押す
- 2 ▲／▼でかけたい相手を選択する
- 3 受話器を取る



子機

- 1 充電台から取る
- 2  を押す
- 3 ▲／▼でかけたい相手を表示させる
- 4  を押す





子機を持たずに電話ができちゃう！



(スピーカホン通話)

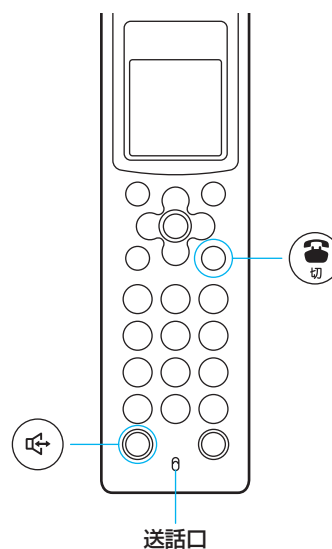
『ユーザーズガイド』P.35

スピーカホンで電話をかける

- 1  を押す
- 2 ダイヤルする
- 3 相手が応答したら、話す
- 4 終わったら、 を押す

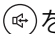
スピーカホンで電話を受ける

- 1 着信音が鳴ったら、 を押す
- 2 話す
- 3 終わったら、 を押す




ワンポイント

子機を持って通話しているときにスピーカホン通話に切り替えるには

 を押します。

スピーカホン通話中に子機を持った通話に切り替えるには

充電台に置いてあるときは、充電台から取ります。充電台に置いていないときは  を押します。

“うるさい”や“聞こえにくい”を解決！

(音量調節)


『ユーザーズガイド』P.24

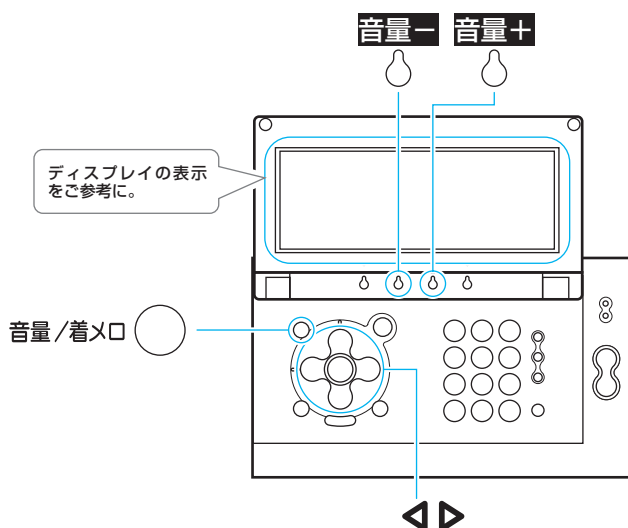
親機の各種音量を調節する

着信音量を調節する

- 1 音量/着メロ  を押す
- 2  /  または  /  を押す


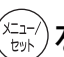








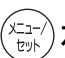
受話音量を調節する

- 1 通話中に、好みの音量になるまで音量/着メロ  を押す





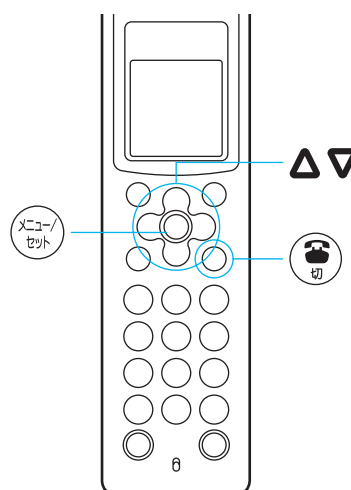
子機の各種音量を調節する

着信音量を調節する

- 1 充電台から取り、 を押す
- 2  を押す
- 3  /  で「着信音設定」を選択し、 を押す
- 4  /  で「着信音量」を選択し、 を押す
- 5  /  で音量を選択し、 を押す

受話音量を調節する

- 1 通話中に、好みの音量になるまで、 /  を押す






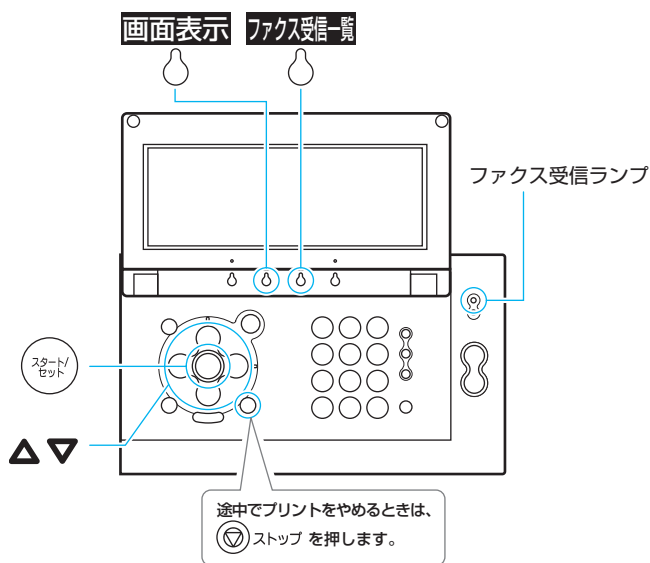
ファクス受信ランプが点滅していたら？

(メモリ内の受信ファクスの確認／プリント／消去)

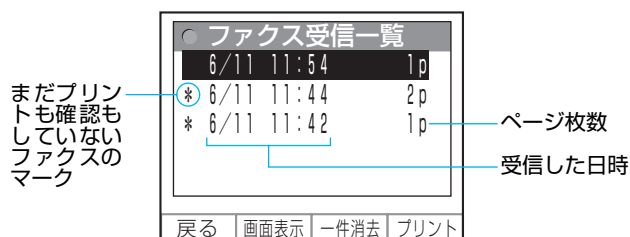
『ユーザーズガイド』P.55～56

新着ファクスを確認してプリントする

- 1  **ファクス受信一覧** を押してファクス受信一覧を表示する
- 2 **△／▽** で確認するファクスを選択する
- 3  **画面表示** を押して内容を表示する
- 4 プリントする場合は、記録用紙をセットして、 を押す



◆ ファクス受信一覧の見かた









ワンポイント

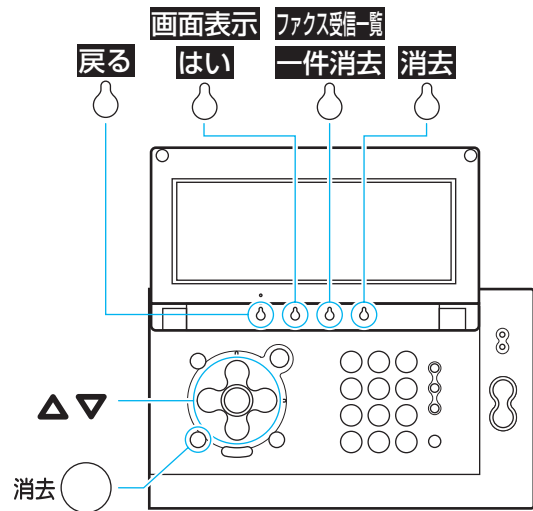
メモリ内の受信ファクスについて

ファクスは通常、プリントされると自動的にメモリから消去されます。

消去されたくない場合は、ファクス自動削除を「しない」に設定します (『ユーザーズガイド』P.58)。




不要なファクスをメモリから消去する

- 1  **ファクス受信一覧**を押してファクス受信一覧を表示する
- 2  **▲/▼**で消去するファクスを選択する
- 3  **画面表示**を押して内容を確認する
- 4  **戻る**を押す
- 5  **一件消去**を押す
- 6  **はい**を押す



ワンポイント

ファクスを全件消去するには

- ① 待機中に **消去**  を押す
- ② **▲/▼**で「ファクス受信画像」を選択する
- ③  **消去**を押す
- ④  **はい**を押す

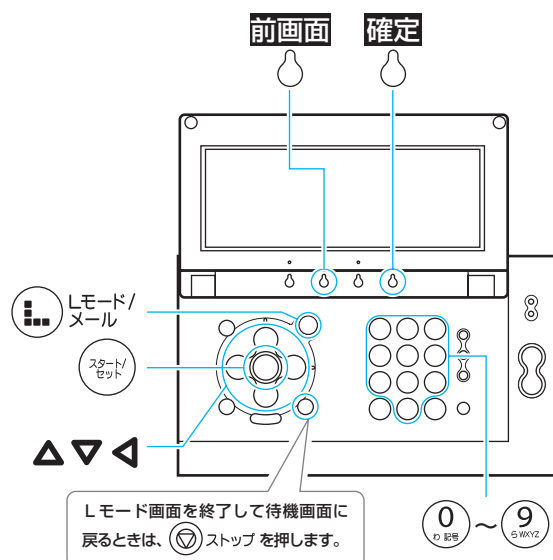
Lモードで夕飯の献立を決めよう！

(情報検索サービス)

『ユーザーズガイド』P.71～72

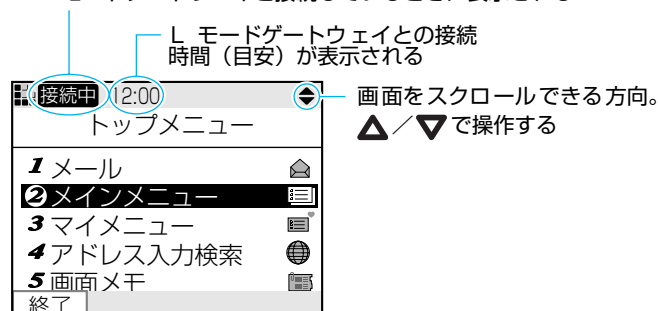
サイト（番組）に接続する

- 1 を押す
- 2 Δ / ∇ で「メインメニュー」を選択し、 を押す
- 3 Δ / ∇ で接続するサイトを選択し、 を押す



◆Lモード中のディスプレイ表示

Lモードゲートウェイと接続しているときに表示される



ワンポイント

サイトとは？

Lモードでご利用になれる情報やサービスが登録されているページです。

インターネットホームページに接続するには

見たいインターネットホームページのアドレスを直接入力します。


- ① を押す
- ② Δ / ∇ で「アドレス入力検索」を選択し、 を押す
- ③ を押す
- ④ を押し、URLを入力し、 を押す
- ⑤ を押す
- ⑥ Δ / ∇ で「OK」を選択し、 を押す

●ディスプレイの上方／下方を見る

△／▽で移動させる

●リンク先に移動する

下線が引いてある項目を△／▽で選択し、


を押す

- ① 今日の天気
- ② 週間天気予報
- ③ 長期予報
- ④ 外出先の天気
- ⑤ 高速道路の天気

●前のサイトに戻る

◀または **前画面**を押す

●文字を入力する

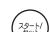
① △／▽でテキストボックスを選択し、を押す

② 文字を入力し、を押す

お名前:

ご住所:


●ラジオボタン（1つだけ選択できる丸ボタン）の項目を選択する

△／▽で項目を選択し、を押す

(例)

<input type="radio"/> マルチパス <input checked="" type="radio"/> ファクスホン <input type="radio"/> キヤノファクス	➔	<input type="radio"/> マルチパス <input checked="" type="radio"/> ファクスホン <input type="radio"/> キヤノファクス
---	---	---

●チェックボックス（複数選択できる四角ボタン）の項目を選択する

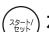
① △／▽で項目を選択し、を押す

② 複数選択するとき、①を繰り返す

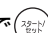
(例)

<input type="checkbox"/> マルチパス <input checked="" type="checkbox"/> ファクスホン <input type="checkbox"/> キヤノファクス	➔	<input type="checkbox"/> マルチパス <input checked="" type="checkbox"/> ファクスホン <input type="checkbox"/> キヤノファクス
--	---	--

●プルダウンメニュー（選択項目が隠れているメニュー）から項目を選択する

① △／▽でプルダウンメニューを選択し、を押す

② △／▽で項目を選択する

③ 項目が反転表示された状態でを押す

(例)

<input type="text" value="マルチパス"/>	➔	<div style="border: 1px solid black; padding: 2px;"> <div style="background-color: black; color: white; padding: 1px;">マルチパス</div> <div style="padding: 1px;">ファクスホン</div> <div style="padding: 1px;">キヤノファクス</div> </div>
<div style="border: 1px solid black; padding: 2px;"> <div style="background-color: black; color: white; padding: 1px;">マルチパス</div> <div style="background-color: black; color: white; padding: 1px;">ファクスホン</div> <div style="padding: 1px;">キヤノファクス</div> </div>		<div style="border: 1px solid black; padding: 2px;"> <div style="background-color: black; color: white; padding: 1px;">ファクスホン</div> </div>

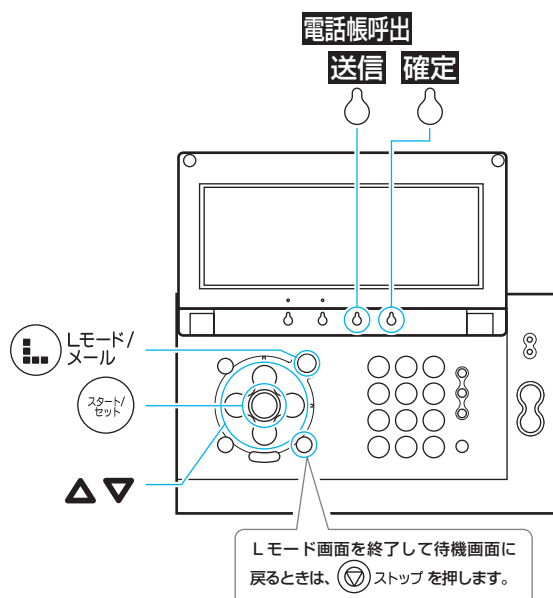
メールしたい！

(メール送信)

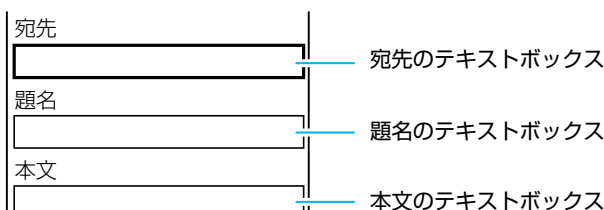
『ユーザーズガイド』P.79～84

メールを送信する

- 1 を押す
- 2 Δ/∇ で「メール」を選択し、 を押す
- 3 Δ/∇ で「新規メール作成」を選択し、 を押す
- 4 Δ/∇ で「宛先」のテキストボックスを選択し、 を押す
- 5 相手のメールアドレスを入力し、 **確定** を押す
 - 文字の入力方法は9ページをご覧ください。
 - 電話帳で宛先を入力する場合は、 **電話帳呼出** を押し、 Δ/∇ で「メール」つきの相手を選択し、 を押します。
- 6 Δ/∇ で「題名」のテキストボックスを選択し、 を押す
- 7 題名を入力し、もう一度 **確定** を押す
- 8 Δ/∇ で「本文」のテキストボックスを選択し、 を押す
- 9 本文を入力し、もう一度 **確定** を押す
- 10 **送信** を押す
- 11 送信完了後、「送信完了 切断しますか？」と表示されたら、 Δ/∇ で「はい」を選択し、 を押す



◆メール作成画面



「ちょっとお待ちください」そのあとは？

(保留、保留転送)

『ユーザーズガイド』P.34、39～40

保留にして相手にしばらく待ってもらう

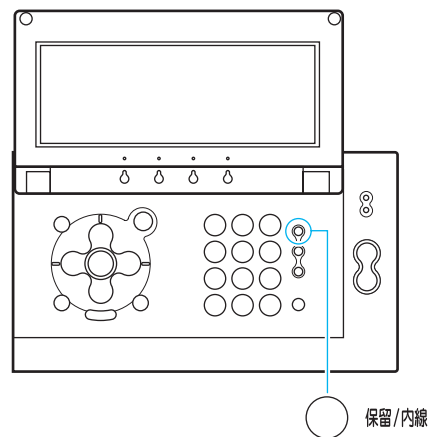
親機

1 通話中に○ 保留/内線 を押す

2 再び相手と話すときは

○ 保留/内線 を押す

- 受話器が戻してあるときは、受話器を取るとそのまま話せます。

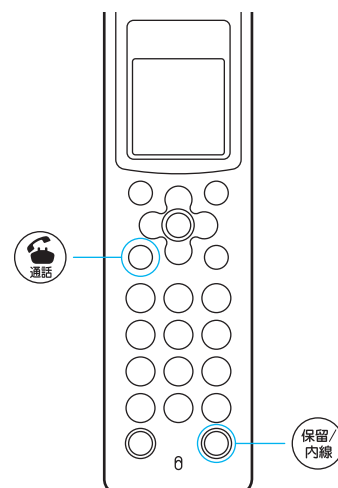


子機

1 通話中に○ 保留/内線 を押す

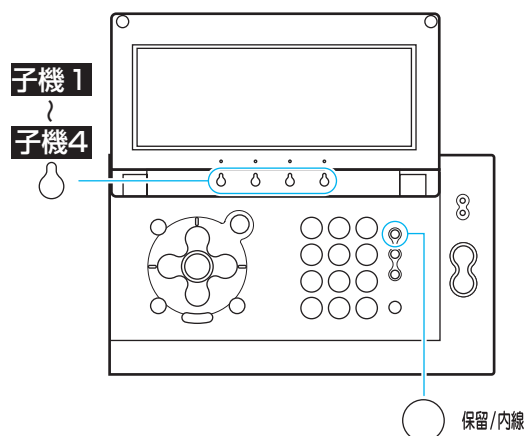
2 再び相手と話すときは○ 保留/内線 または 通話 を押す

- 子機を充電台に戻してあるときは、充電台から取るとそのまま話せます。



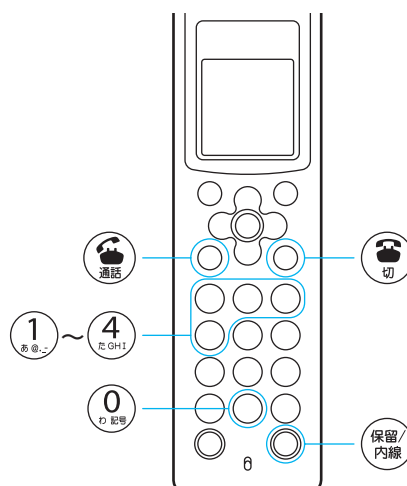
親機

- 1 通話中に○ 保留/内線 を押す
- 2 子機番号 子機 1 ～ 子機 4 を押す
- 3 子機が応答したら、受話器を戻す



子機

- 1 通話中に○ 保留/内線 を押す
- 2 ダイヤルボタンで親機番号 0 または子機番号 1 ～ 4 を押す
- 3 親機または子機が応答したら、充電台に戻すか、○ 通話 を押す



ワンポイント

親機から呼び出した子機の応答がないときは
もう一度○ 保留/内線 を押すと、呼び出しを中止し、再び外線の相手と通話できます。

子機から呼び出した親機または子機の応答がないときは
○ 保留/内線 または ○ 通話 を押すと、再び外線の相手と通話できます。

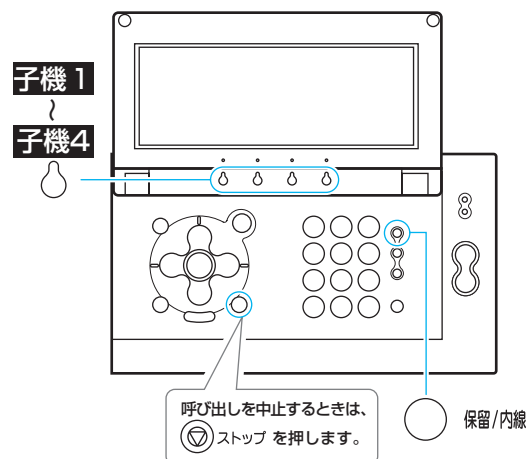
内線で「ごはんできたよ！」

(内線通話)

『ユーザーズガイド』P.38～39

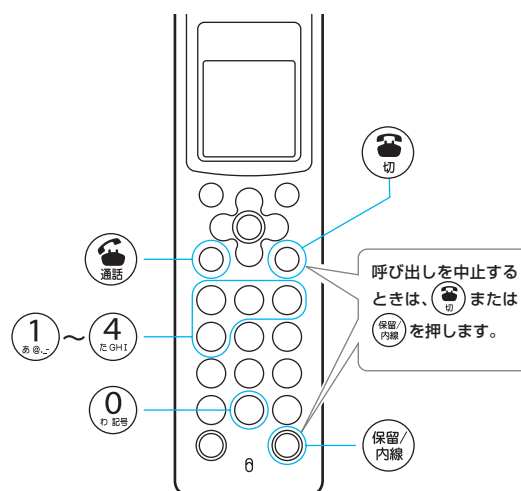
親機

- 1 ○ 保留/内線 を押す
 - 子機が2台以上登録されている場合には、続けて、○ 子機1 ～○ 子機4 を押します。
- 2 子機が応答したら、受話器を取って話す
- 3 終わったら、受話器を戻す



子機

- 1 充電台から取る (通話ランプ点灯)
- 2 ○ 保留/内線 を押す
- 3 ダイヤルボタンで親機番号 (0) または子機番号 (1) ～ (4) を押す
- 4 呼び出された親機または子機が応答したら、話す
- 5 終わったら、充電台に戻すか、(切) を押す



留守電にして、さあお出かけ！

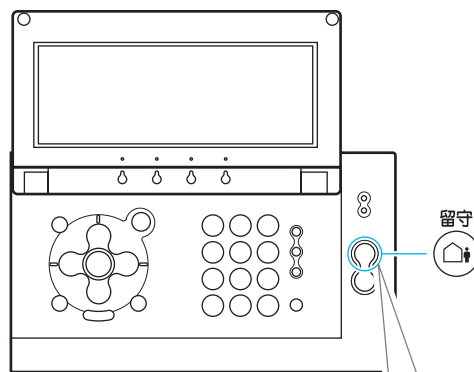
(留守モードセット／解除)

『ユーザーズガイド』P.43～44

出かけるとき／帰ってきたとき

1 ^{留守}を押す

- セットすると赤く点灯します。
- 解除すると消灯します。



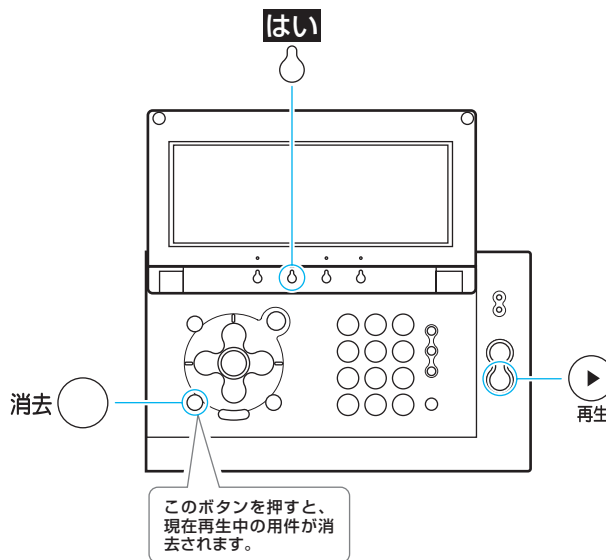
セット／解除はこのボタンを押すだけ。
新しい用件が録音されると点滅し、解除と同時に再生されます。

用件を消去する

1 ^{再生}を押して用件を再生する

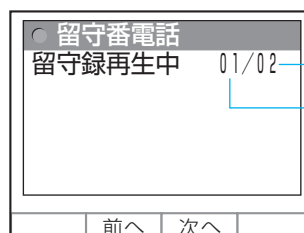
2 不要な用件の再生中に消去○を押す

3 ^{はい}を押す



このボタンを押すと、
現在再生中の用件が消去されます。

◆ 用件再生中の画面



録音されているすべての用件数

現在再生中の用件番号

外から留守電を確認しよう！

(外線リモート操作)

『ユーザーズガイド』P.48

- 1 自宅に電話をかける
- 2 応答メッセージが流れたら、**#**を押す
- 3 「暗証番号を入れてください」というメッセージが流れたら、4桁の暗証番号を押す
 - お買い上げ時に設定されている暗証番号は**①②③④**です。リモート暗証番号の変更（『ユーザーズガイド』P.49）をしたときは、その番号を押します。
- 4 「新しい留守録は〇〇件です。操作番号を入れてください」というメッセージが流れたら、**② #**を押す
- 5 再生が終わったら、電話を切る

ワンポイント

0円で留守電確認！（トールセーバー）

未確認の用件がある場合、呼出音2回で留守電につながります。つまり、3回目の呼出音が鳴ったら、新しい用件がないしるし。すぐに電話を切れば、通話料はかかりません。

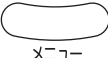













おやすみ中は電話を鳴らさない！（おやすみモード）

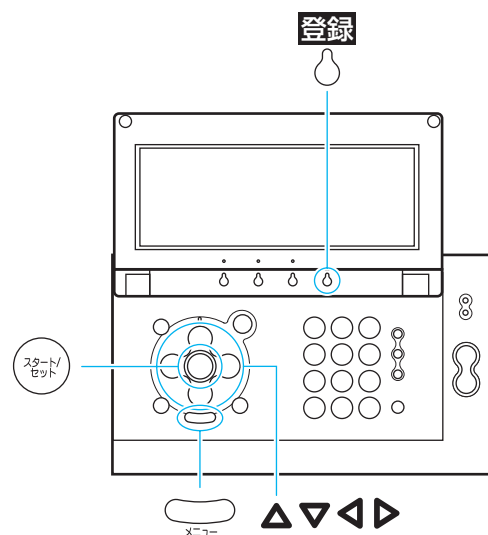
○ おやすみ を押すと、着信音を鳴らさずに留守応答するおやすみモードがセットされます。着信音で起こされたくない場合などに便利です。もう一度押すと解除できます。

画面をおしゃれにチェンジ！

(待機画面選択)

『ユーザーズガイド』P.31

- 1  を押す
- 2  /  /  /  で「画面設定」を選択し、 を押す
- 3  /  で「待機画面選択」を選択し、 を押す
- 4  を押し、 /  で表示させたい待機画面を選択し、 を押す
- 5  **登録** を押す



ワンポイント

L モード画像を待機画面に設定するには

- ① 気に入った画像を画面メモに登録する（『ユーザーズガイド』P.74）
- ② 画面メモの画像を待機画面に登録する（『ユーザーズガイド』P.75）
- ③ このページの操作を行い、手順 4 で「L モード画像」を選択する

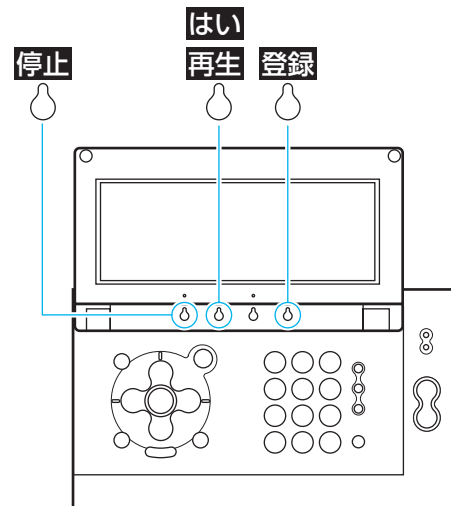
あの曲を着信音に！

(着信メロディの設定)

『ユーザーズガイド』P.40、79

メロディをダウンロードする

- 1 サイトまたはインターネットホームページを表示する (18ページ)
- 2 着信メロディをダウンロードする
 - ダウンロードのしかたは、サイトにより異なります。
- 3 ダウンロードが完了したら、
📞 **登録** を押す
- 4 📞 **はい** を押す



ワンポイント

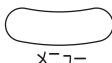







メロディを試聴するには

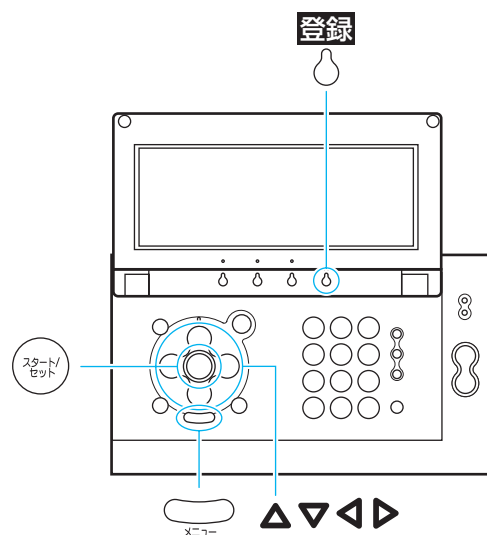
手順 2 の後、📞 **再生** を押します。再生を止めるときは
📞 **停止** を押します。

あやしい電話には出ない！

(着信拒否)

『ユーザーズガイド』P.64～65

- 1  を押す
- 2  で「着信設定」を選択し、 を押す
- 3  で「着信拒否」を選択し、 を押す
- 4  で着信拒否の種類を選択し、 を押す
- 5  **登録** を押す



ワンポイント

着信拒否の種類と内容は

着信拒否の種類	内容
非通知着信拒否	非通知契約の電話番号からの着信や、ダイヤルする前に「184」を押した電話の着信を拒否する
公衆電話拒否	公衆電話からの着信を拒否する
表示圏外拒否	電話番号を通知できない地域やサービスに対応していない携帯電話、PHS などからの着信を拒否する
TEL1～TEL30	着信を拒否したい相手の電話番号（最大 30 件）を登録し、その電話番号からの着信はいっさい受け付けない

※この機能をご利用になる場合には、ナンバー・ディスプレイをご契約のうえ、ナンバー・ディスプレイの利用を「する」に設定している必要があります（『ユーザーズガイド』P.62）。

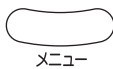
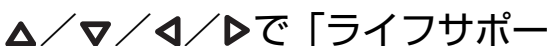

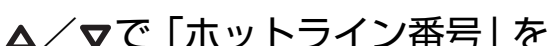




※着信拒否の設定は慎重に行ってください。緊急の電話がかかってきても、拒否を設定した相手からの電話はいっさい受けられません。

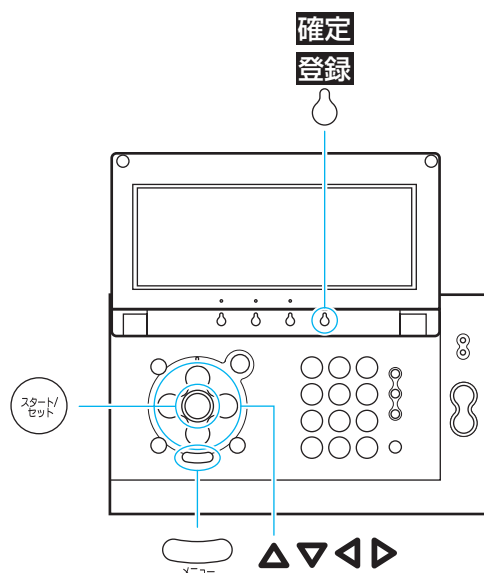
いざ！ってときのワンタッチ電話

(ホットライン番号の登録)


『ユーザズガイド』P.97～98

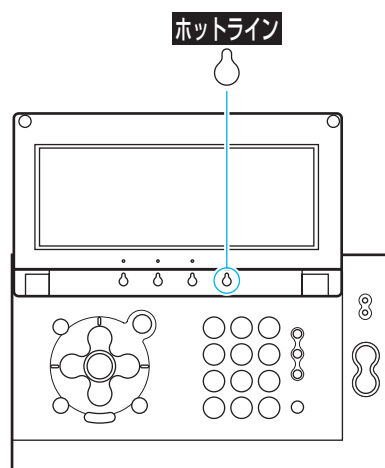
ホットライン番号を登録する

- 1  を押す
- 2  で「ライフサポート」を選択し、 を押す
- 3  で「ホットライン番号」を選択し、 を押す
- 4 「TEL」を選択し、 を押す
- 5 電話番号を入力し、 **確定** を押す
- 6  **登録** を押す



ホットライン番号に電話をかける

- 1 受話器を取る
- 2  **ホットライン** を押す



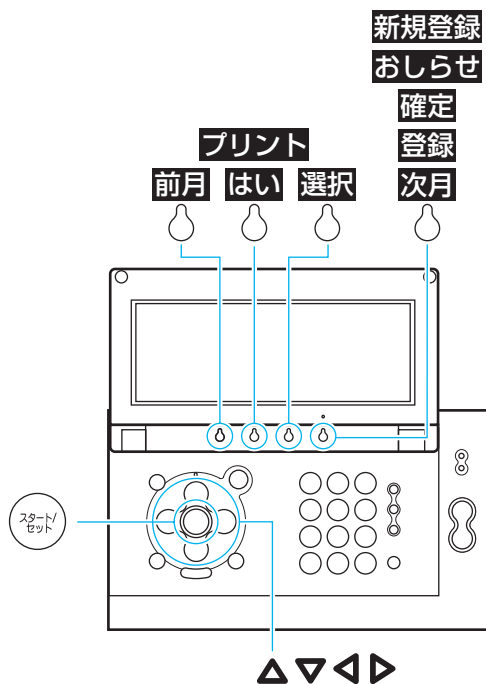
今日は何の日？

(おしらせカレンダー)

『ユーザーズガイド』P.60～61

スケジュールを登録する

- 1 **△**を押す
- 2 **△**/**▽**/**◀**/**▶**で日付を選択し、**スタート/セット**を押す
- 3 **△**/**▽**で登録する行を選択し、**新規登録**を押す
- 4 **△**/**▽**/**◀**/**▶**で予定を選択し、**スタート/セット**を押す
- 5 **○** **確定**を押す
- 6 **△**/**▽**/**◀**/**▶**で予定のアイコンを選択し、**○** **確定**を押す



◆ 予定入力画面



スケジュールをお知らせする

- 1 「スケジュールを登録する」(32 ページ)の手順 1 ~ 2 と同様の操作をする
- 2 ▲/▼でスケジュールを選択し、
🕒 **お知らせ**を押す ◆お知らせ設定画面
- 3 ▲/▼で設定したい項目を選択し、🕒 **選択**を押す
- 4 ▲/▼でお知らせする日時や方法を選択し、🕒 **確定**を押す
- 5 🕒 **登録**を押す

ワンポイント

スケジュールの詳細をつねに確認するには
待機画面を「週カレンダー」に設定すると、ディスプレイに週間スケジュールが表示されます (27 ページ)。

カレンダーをプリントするには

- ① 記録用紙をセットする (8 ページ)
- ② ▲を押す
- ③ 🕒 **プリント**を押す
- ④ 「カレンダーをプリントしますか？」と表示されたら、
🕒 **前月** / 🕒 **次月** で年月を選択し、🕒 **はい**を押す

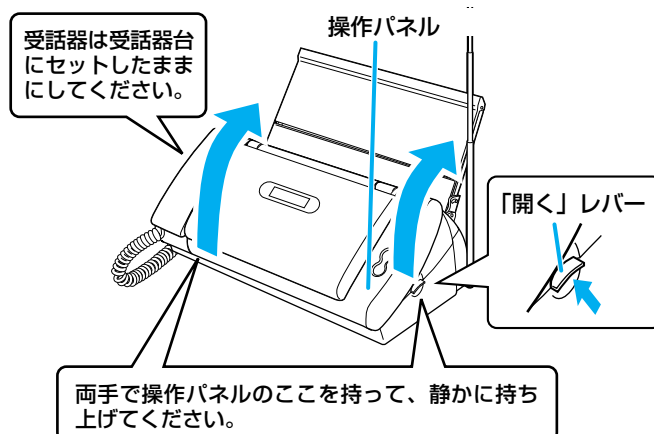
困ったときは

インクフィルムがない！

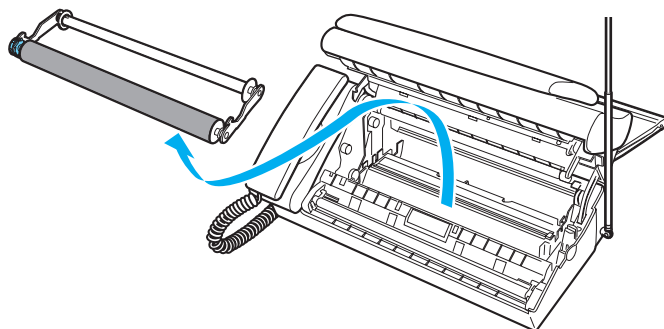
(インクフィルム交換)

『ユーザーズガイド』P.17～18

- 1 ディスプレイを閉じ、「開く」レバーを押し上げながら、ロックされるまで操作パネルを開ける

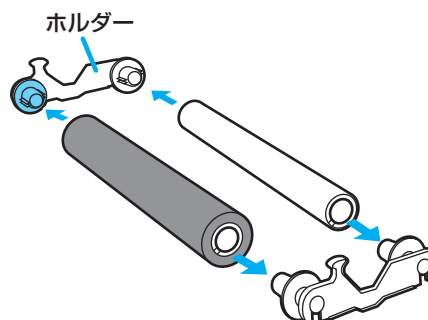


- 2 使用済みのインクフィルムとホルダーを取り出す



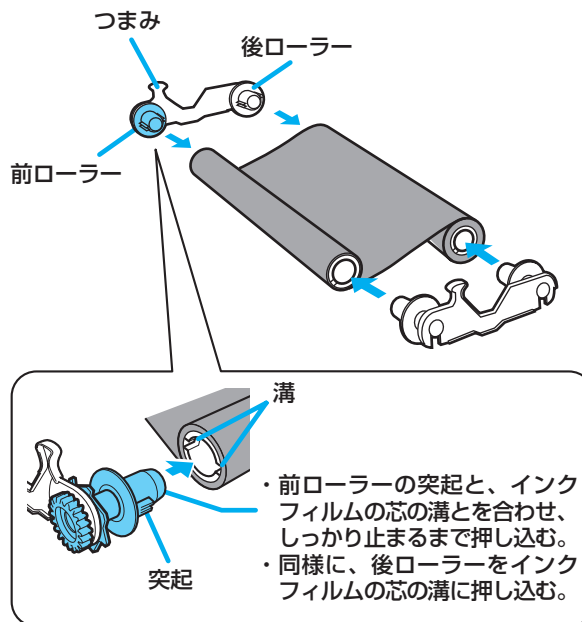
- 3 使用済みのインクフィルムからホルダー（2個）を取り外す

- 使用済みのインクフィルムは、地域の条例にしたがってお捨てください（『ユーザーズガイド』P.18）。



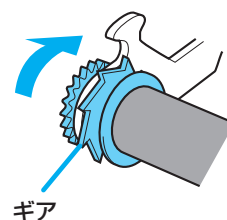
4 新しいインクフィルムのゴムひもを外し、ホルダー（2 個）を取り付ける

- 安全のため、テーブルなどの安定した平面の上で作業することをおすすめします。
- 取り付け後、インクフィルムを持つときは、両手で左右のつまみを持ってください。



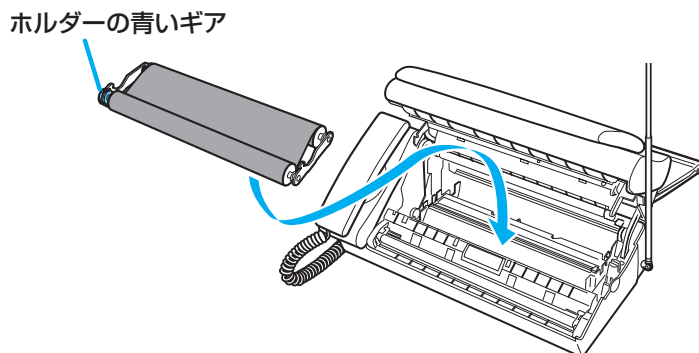
5 ホルダーの青いギアを奥に2～3回まわして、インクフィルムのたるみを取る

- インクフィルムの上にラベルが貼られているときは、ラベルがかくれるまでまわしてください。



6 本体の前の溝にホルダーの前ローラーが入るようにして、インクフィルムを本体に取り付ける

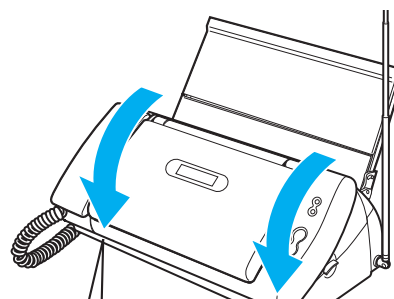
- 取り付け後、ホルダーの青いギアを奥にまわして、インクフィルムのたるみを取ってください。



7 操作パネルを「カチッ」と音がするまで閉める

8 ディスプレイを開け、◀/▶で「新品」を選択し、を押す

- インクフィルムが正しくセットされていないと、ディスプレイに「インクフィルムがありません」と表示されます。その場合は、もう一度操作パネルを開けて手順6～8を繰り返してください。



両手で操作パネルのここを持って、静かに閉めてください。

記録用紙がつまった！

(つまった記録用紙を取り除く)

【ユーザーズガイド】P.105

1 残っている記録用紙を取り、記録用紙トレイを外す

2 ディスプレイを閉じ、「開く」レバーを押し上げながら、ロックがかかるまで操作パネルを開ける

3 記録用紙を引き抜く

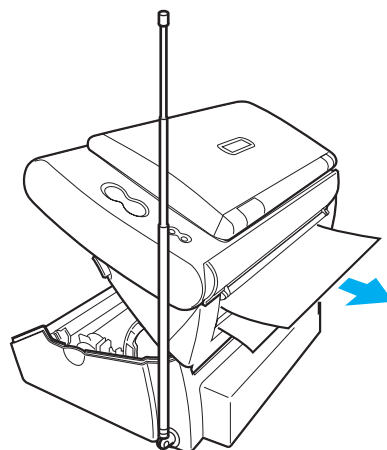
4 インクフィルムのたるみを取る
(35 ページ)

5 終わったら、操作パネルを「カチッ」と音がするまで閉める

●操作パネルの手前をロックがかかるまで静かに押ししてください。

6 ディスプレイを開け、◀/▶で「継続」を選択し、を押す

●インクフィルムがたるんでいると、ディスプレイに「インクフィルムがありません」と表示されることがあります。その場合は、もう一度操作パネルを開けて手順4～6を繰り返してください。



原稿が詰まった！

(つまった原稿を取り除く)

『ユーザーズガイド』P.105

1 記録用紙を取り、記録用紙トレイを外す

2 ディスプレイを閉じ、「開く」レバーを押し上げながら、ロックがかかるまで操作パネルを開ける

3 両側の緑色の解除レバーを立てる

4 つまった原稿を取り除く

- 正面側または背面側の抜き取りやすい側に引っぱってください。

5 解除レバーを戻す

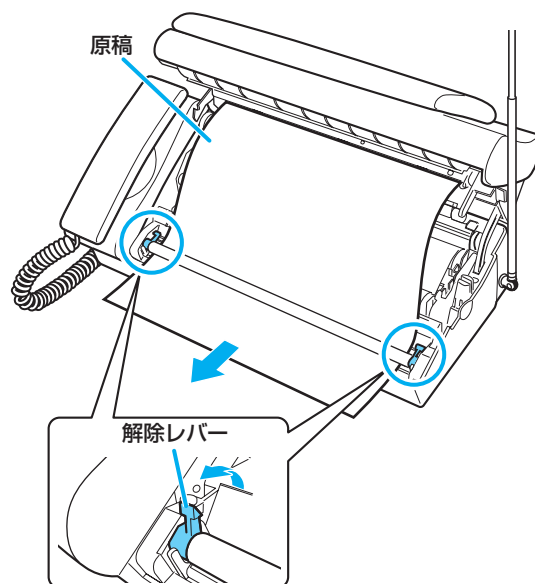
6 インクフィルムのたるみを取る (35 ページ)

7 終わったら、操作パネルを「カチッ」と音がするまで閉める

- 操作パネルの手前をロックがかかるまで静かに押ししてください。

8 ディスプレイを開け、◀/▶で「継続」を選択し、を押す

- インクフィルムがたるんでいると、ディスプレイに「インクフィルムがありません」と表示されることがあります。その場合は、もう一度操作パネルを開けて手順6～8を繰り返してください。



もっともっと！

機能いろいろ

CF-SL70 は、この『かんたん操作ガイド』だけではご紹介しきれないたくさんの機能を備えています。『ユーザーズガイド』を併せてお読みになり、多種多様な機能をご活用ください。

親機の機能

機能名称	概要	『ユーザーズガイド』 参照ページ
待機画面選択	待機画面の表示を切り替える	P.31
明るさ設定	画面表示の明るさを設定する	P.97
コントラスト設定	ディスプレイのコントラストを調節する	P.97
応答メッセージ録音	留守モード時の応答メッセージを録音する	P.47
おやすみタイマー設定	毎日決まった時間帯におやすみモードがセットされるように設定する	P.46
留守録転送	留守番電話の新しい用件を、他の電話に転送するように設定する	P.49
リモート暗証番号	外出先からリモート操作をするための暗証番号を変更する	P.49
留守録保存	再生済みの用件をメモリに保存するかどうかを設定する	P.51
トールセーバー	外出先から留守モードセット中の本機に電話をかけたときに、つながるまでの呼出音の回数で新しい用件の有無がわかる機能を設定／解除する	P.50
ホットライン番号	緊急時にかきたい電話番号を登録する	P.97
キータッチ音	ボタンを押したときの「ピッ」という音の大きさを設定する	P.97
キータッチ確定時間	ボタンを押してから機能が動作するまでの時間を設定する	P.97
キーロックタイマー	キーロックを設定してから解除されるまでの時間を設定する	P.97
ホームページ読上げ	音声情報のついたインターネットホームページの読上げを行うかどうかを設定する	P.97
音声の速さ	音声ガイダンスなどのスピードを設定する	P.97
音声読上げ辞書	メール読上げ用に、文字の読みかたを最大 30 語登録する	P.98
あなたの名前と TEL	ファクス送信時に相手側の記録用紙にプリントされるこちらの名前と電話番号を登録する	P.31
日付時刻設定	親機のディスプレイに表示される日付と時刻を合わせる	P.30
回線種別	電話回線の種類を手動で設定する	P.15
ナンバー・ディスプレイ	電話をかけてきた相手の電話番号がディスプレイに表示される機能を設定／解除する	P.62

機能名称	概要	『ユーザーズガイド』 参照ページ
ダイヤルインサービス	ダイヤルイン番号を登録する	P.93
Lモード通信速度	Lモードゲートウェイに接続するときの通信速度を設定する	P.91
通信結果リスト	ファクスの送受信の結果の一覧をプリントする	P.103
電話帳リスト	親機に登録されている電話帳の一覧をプリントする	P.103
機能設定リスト	親機の登録・設定状態の一覧をプリントする	P.103
らくらくFAX	電話に出たとき、相手がファクスであれば自動的に受信する機能を設定／解除する	P.57
FAX受信動作	ファクスの受信モードを設定する	P.54
FAX受信同時プリント	記録用紙がセットされていれば、ファクスを受信と同時にプリントする機能を設定／解除する	P.57
FAX自動削除	プリントしたファクスをメモリから自動的に消去するかどうかを設定する	P.58
メール通知音	新着メールを受信したとき、メール通知音を鳴らすかどうかを設定する	P.86
メール受信動作	新着メールがLモードゲートウェイに到着したときに、自動的にメール本文を受信したり、内容をプリントするかどうかを設定する	P.85
優先呼出	特定の子機や親機の着信音を約20秒、先に鳴らすかどうかを設定する	P.41
電話帳着メロ呼出	電話帳に登録した相手から電話がかかってきたときに、通常とは異なった着信音を鳴らす	P.63
着信拒否	非通知や特定の相手からの電話を受けないように設定する	P.64

子機の機能

機能名称	概要	『ユーザーズガイド』 参照ページ
留守セット／留守解除	子機で留守モードをセット／解除する	P.45
用件再生	子機で留守番電話の用件を再生する	P.45
着信音選択	着信音を設定する	P.41
着信音量	着信音量を調節する	P.24
メール通知音量	新着メールを受信したときの通知音量を設定する	P.86
鳴り分け	かかってきた電話によって違った着信音を鳴らす	P.63
モーニングコール	子機を目覚まし時計として使う	P.100
キッチンタイマ	子機をタイマとして使う	P.101
キータッチトーン	ボタンを押したときに「ピッ」という音を鳴らすかどうかを設定する	P.99
クイック通話	子機を充電台から取るだけで外線につながるようにするかどうかを設定する	P.42
液晶コントラスト	ディスプレイのコントラストを調節する	P.99
使用者表示	子機のディスプレイに、使う人の名前を表示させる	P.102
時刻設定	子機のディスプレイに表示される時刻を合わせる	P.30
初期化	子機の設定・登録内容をお買い上げ時の設定に戻す	P.102