

計算例	操作	表示
2時間30分15秒 + 10分45秒 -) 1時間25分30秒 1時間15分30秒	2 (時間計算) 30 (時間計算) 15 (時間計算) + 0 (時間計算) 10 (時間計算) 45 (時間計算) -) 1 (時間計算) 25 (時間計算) 30 (時間計算) =	2-30' 15" 0-10' 45" 1-25' 30" 1-15' 30"
アルバイトの給与計算 時給850円で6時間30分働いた時の賃金を求めます。 賃金は5,525円です。	850 (X) 6 (時間計算) 30 (時間計算) (時間計算) =	850. 6-30' 00" 5'525.
値が0の時は入力を省略することができます。		
6300秒が何時間何分か求めます。 1時間45分です。	6300 (±) 60 (±) 60 (±) (時間計算)	1.75 1-45' 00"
(時間計算) を押すごとに「1.75」と「1-45'00」が繰り返し表示されます。		

## オーバーフロー

次の場合は、オーバーフローサイン(E)を表示して、以降の置数、演算を停止します。オーバーフローは (C/C) を押し解除してください。

(1) 演算結果の整数部が12桁を超えた場合  
(LS-102TUC / TS-102TUG の場合は10桁)  
演算結果は上位12桁のみを表示し、下位桁はカットされます。そのときは演算結果に小数点が表示されます。最上位桁から小数点までの桁数を数えると、カットされた下位桁の桁数を知ることができます。

計算例	操作/表示
(12桁の場合) 123,456,789,012 x 10,000 = 1,234,567,890,120,000 エラー ↑	123456789012 (X) 10000 (=) (E 1'234,56789012)

(2) メモリ内容の整数部が12桁を超えた場合 (Mが点滅します。)  
(LS-102TUC / TS-102TUG の場合は10桁)  
メモリがオーバーフローしたときは、(C/C) (RM/CM) を続けて押すとオーバーフローする直前のメモリ内容呼び出すことができます。  
◆オーバーフローした計算結果はメモリに累積されません。

操作	表示
(12桁の場合) 333333333333 (X) 3 (M) 123 (X) 456 (M)	( M 999'999'999'999.) ( M 1.00000005608) ( M 1.00000005608) ( M 999'999'999'999.)

(3) 除数が0の除算を行った場合

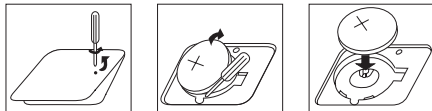
操作	表示
200 (÷) 0 (=)	(E 0.)

## 電源

本機は、太陽電池と内蔵電池の2電源を併用しています。電源は周囲の明るさにより自動的に太陽電池または内蔵電池に切り替わりますので、照度の弱い所でもご使用いただけます。

**警告** 電池を交換する際は、小さなお子様が誤って電池を口に入れないように手の届かない場所で行ってください。万一、飲み込んだ場合はただちに医師にご相談ください。

- 内蔵電池は長時間にわたりご使用いただけます。内蔵電池が寿命になっても、太陽電池計算機としてご使用になれますが、引き続き内蔵電池でご使用になりたい場合は、下の手順で電池交換を行ってください。
- 使用済みの電池は、+極と-極をテープで絶縁してから、お住まいの地域の廃棄基準に従って廃棄してください。



電池交換後は必ず本体裏面のRESETスイッチを押し、再度税率を設定し直してください。

- ◆本機は電池の消耗を防ぐため、約7分間操作を行わないと自動的に電源が切れ、表示が消えます(オートパワーオフ機能)。この場合は (CA) を押すと再び電源が入ります。

### 本体裏面のRESETスイッチ

計算中にすべてのキーが動かなくなる等の異常が発生した場合は、本体裏面のRESETスイッチを先端の細いもので押してください。



## ご使用になる前に必ずお読みください

- ご使用前に必ず本書および本書の「安全にお使いいただくために」をお読みください。
- 内容をご理解の上正しくご使用ください。
- 本書をお読みになったあとと本書を大切に保管し必要に応じて活用ください。

## 安全にお使いいただくために



- 温度が変わるところ、湿気、ホコリの多いところでの使用はお避けください。
- 計算機をふくときは乾いた柔らかい布をお使いください。絶対にシンナーやベンジン、ぬれ雑巾等はお使いにならないでください。
- 計算機を分解しないでください。万一、異常が感じられたら、販売店、またはパーソナル機器修理受付センターにご相談ください。
- 液晶表示部はガラスでできていますので強く押さえないでください。
- 強いショックを与えないでください。計算機の上に本を乗せる等、大きな力が加わると壊れることがあります。
- 低温の場所で使用すると、液晶表示の応答が幾分遅くなる場合がありますが、これは液晶の性質によるもので、故障ではありません。
- 乾燥した天候や使用時の摩擦等により、静電気の影響で液晶画面に黒線が残ることがありますが、ご使用に影響はありません。また、それらの表示は時間経過により消えます。

本機を廃棄する際は、地方自治体の条例に従って処理をするようお願い致します。詳しくは各地方自治体にお問い合わせください。

## 仕様

型式: キヤノンLS-12TUIIG, LS-122TUG, HS-1220TUG...①  
キヤノンLS-102TUC, TS-102TUG...②

表示: 液晶表示 12桁 (上記①の機種)、10桁 (上記②の機種)  
演算桁数:

置数、被演算数/演算数: 12桁 (上記①の機種)、10桁 (上記②の機種)  
結果: 上位桁優先 12桁 (上記①の機種)、10桁 (上記②の機種)  
使用温度範囲: 0°C ~ 40°C

外形寸法:  
LS-12TUIIG:  
121mm(奥行) x 74mm(幅) x 8mm(高さ)  
LS-122TUG / LS-102TUC:  
148mm(奥行) x 107.5mm(幅) x 31mm(高さ)  
TS-102TUG:  
167mm(奥行) x 108mm(幅) x 22mm(高さ)  
HS-1220TUG:  
179.5mm(奥行) x 130mm(幅) x 37.5mm(高さ)

重量: LS-12TUIIG: 56g  
LS-122TUG / LS-120TUC: 132g  
TS-102TUG: 172g  
HS-1220TUG: 208g

電源: 本体裏面をご覧ください

※改良のため、予告なく仕様の変更をおこなうことがあります。予めご了承ください。

【抗菌対応】(LS-102TUCのみ)



SIAAマークは、ISO22196法により評価された結果に基づき、抗菌製品技術協議会ガイドラインで品質管理・情報公開された製品に表示されています。

Canon

LS-12TUIIG, LS-102TUC  
LS-122TUG, TS-102TUG  
HS-1220TUG



E-IJ-1423

使用説明書

## 製品取扱い方法ご相談窓口

キヤノンお客様相談センター  
(全国共通番号) 050-555-90025

[受付時間] 平日・土 9:00 ~ 17:00  
休業日: 日・祝日、1月1日~3日、12月31日

※上記番号をご利用頂けない場合は、043-211-9632をご利用ください。

## 修理お問い合わせ専用窓口

パーソナル機器修理受付センター  
(全国共通番号) 050-555-99088

[受付時間] 平日・土 9:00 ~ 17:00  
休業日: 日・祝日、1月1日~3日、12月31日

※上記番号をご利用頂けない場合は、043-211-9317をご利用ください。

- ※ IP電話をご利用の場合、プロバイダーのサービスによってはつながらない場合があります。
- ※ 上記記載内容は、都合により予告なく変更する場合があります。予めご了承ください。

2019年6月1日現在

キヤノンマーケティングジャパン株式会社

〒108-8011 東京都港区港南2-16-6 お問い合わせ先 050-555-90025

## スイッチとキーの説明

**小数点スイッチ (TS-102TUG / HS-1220TUGのみ)** : 演算結果の小数点以下の桁数を指定するスイッチです。指定位置は小数点以下0、1、2、3、4桁、F (浮動小数点) 及び+ (アド・モード) です。  
例: 小数点以下2桁指定  
1  $\square$  234  $\square$  + 456  $\square$  (= 457.23)

**◆+ (アド・モード)** : 加減算の置数の小数点位置を、自動的に小数点以下2桁に指定します。 $\square$  を押す必要がなくドル計算などに便利です。ただし、以下の場合は無効になります。

- A. 加減算以外の計算を行った場合。
- B. 置数の際に  $\square$  を使用した場合。

**◆F (浮動小数点)** : 小数部の桁数を指定せず、答えを12桁まで表示します。(TS-102TUGは10桁)

**四捨五入スイッチ (TS-102TUG / HS-1220TUGのみ)** : 演算の結果を求める時に、指定した小数桁の次の桁を切上げ(↑)、四捨五入(5/4)、切捨て(↓)のいずれかに指定するスイッチです。

※TS-102TUGは四捨五入(5/4)、切捨て(↓)のみです。

例: 1.234 x 5.8 = 7.1572

切上げ  $\square$  1.234  $\square$  x 5.8  $\square$  (= 7.16)

四捨五入  $\square$  1.234  $\square$  x 5.8  $\square$  (= 7.16)

切捨て  $\square$  1.234  $\square$  x 5.8  $\square$  (= 7.15)

**億万千/3桁位取表示切替えキー** : このキーを押すごとに「億万千表示」と「3桁位取り表示」を切替えることができます。億万千表示のときは、画面に「億」「万」「千」アイコンが表示されます。

**電源オン/クリアオールキー** : 電源を入れるときに使用します。計算中にこのキーを押すと、メモリも含めたすべての計算をクリアします。(税率はクリアされません。)

**入力訂正/クリアキー** : 入力した数値を訂正するときに使用します。誤った数値を入力した直後にこのキーを押すと、表示がクリアされ、正しい数値を入力し直すことができます。2回続けて押すと、計算途中の内容をすべてクリアします。(メモリ計算の内容はクリアされません。)

**シフトキー** : 表示された数値を1桁ずつ矢印の方向にずらし最下位をクリアするときに使用します。入力中は  $\square$  のあとに続けて入力できるので、誤って入力したときに、1桁ずつ訂正することができます。

## メモ計算

**M±** **メモリプラスイコールキー** : 数値または演算結果をメモリに加算するときに使用します。

**M≡** **メモリマイナスイコールキー** : 数値または演算結果をメモリから減算するときに使用します。

**RM CM** **リコールメモリ/クリアメモリキー** : 1回押すとメモリ内の数値を呼び出します。2回続けて押すと、メモリ内の数値をクリアします。

**GT** **グランドトータルキー (LS-102TUC / LS-122TUG / HS-1220TUGのみ)** : 今までの計算結果の累積(グランドトータル)を表示します。1回押したときはグランドトータルメモリの内容を呼び出します。2回続けて押したときはグランドトータルメモリの内容をクリアします。

## 税計算

**税率設定 税込** **税込/税率設定キー** : 税率を設定するときや、税込額を計算するときに使用します。

**税率確認 税抜** **税抜/税率確認キー** : 設定した税率を確認するときや、税抜額を計算するときに使用します。

## 計算しましょう

◆計算を始める前に、必ず  $\square$  を押してください。

◆スイッチ指定のない計算例は、すべて  $\square$  (四捨五入)、 $\square$  (浮動小数点) に設定してあります。(TS-102TUG / HS-1220TUGのみ)

計算例	操作	表示
混合計算	$\square$	( 0.)
140-25+22=137	140 $\square$ - 25 $\square$ + 22 $\square$	( 137.)
-9÷5×3.2+7-1=0.24	9 $\square$ ÷ 5 $\square$ × 3 $\square$ . 2 $\square$ + 7 $\square$ - 1 $\square$	( 0.24)
(TS-102TUGのみ)	$\square$ 9 $\square$ ÷ 5 $\square$ × 3 $\square$ . 2 $\square$ + 7 $\square$ - 1 $\square$	( 0.24)
(2+4)÷3×8.1=16.2	2 $\square$ + 4 $\square$ ÷ 3 $\square$ × 8 $\square$ . 1 $\square$	( 16.2)
入力訂正の例		
2x $\square$ 2 $\square$ = 6	2 $\square$ × 2 $\square$ =	( 6.)
152 $\square$ x +99=251	152 $\square$ × +99 $\square$ =	( 251.)
12345 $\square$ = 123456	12345 $\square$ =	( 123456.)

**べき乗計算**  $\square$  のあとに続けて  $\square$  を(n-1)回押すとn乗が得られます。  
4<sup>3</sup>=64    4  $\square$   $\square$   $\square$  (= 64.)

**逆数計算**  $\square$  を続けて押すと逆数が求められます。  
 $\frac{1}{2}$ =0.5    2  $\square$   $\square$  (= 0.5)

**開平(ルート)計算** ( $\square$  付き機種のみ)  
 $\sqrt{3}$     3  $\square$   $\square$  (12桁の場合) (1.73205080756)

**定数計算** 下線部が定数になります。  
2+3=5    2  $\square$  + 3  $\square$  (= 5.)  
4+3=7    4  $\square$  + 3  $\square$  (= 7.)  
1-2=-1    1  $\square$  - 2  $\square$  (= -1.)  
2-2=0    2  $\square$  - 2  $\square$  (= 0.)  
2×3=6    2  $\square$  × 3  $\square$  (= 6.)  
2×4=8    2  $\square$  × 4  $\square$  (= 8.)  
6÷3=2    6  $\square$  ÷ 3  $\square$  (= 2.)  
9÷3=3    9  $\square$  ÷ 3  $\square$  (= 3.)

**パーセント計算** ( $\square$  付き機種のみ)  
① 300の27%は?    300  $\square$  × 27  $\square$  % (= 81.)  
300 ×  $\frac{27}{100}$  = 81

② 11.2は56の何%?    11  $\square$  . 2  $\square$  ÷ 56  $\square$  % (= 20.)  
 $\frac{11.2}{56}$  × 100 = 20

**割増計算**  
2000+(2000×12%)=2240    2000  $\square$  + 12  $\square$  % (= 2'240.)  
2000 × 1.12 = 2240

**割引計算**  
2000-(2000×12%)=1760    2000  $\square$  - 12  $\square$  % (= 1'760.)  
2000 × 0.88 = 1760

計算例	操作	表示
メモリ計算		( 0.)
3 X 4 = 12	3 $\square$ × 4 $\square$ (M±)	(M 12.)
-) 6÷0.2=30	6 $\square$ ÷ 0.2 $\square$ (M≡)	(M 30.)
- 18	$\square$ 18 $\square$ (RMCM)	(M -18.)
+) 200 x 2=400	200 $\square$ × 2 $\square$ (M±)	(M 400.)
382	$\square$ 382 $\square$ (RMCM)	(M 382.)
グランドトータル計算	( $\square$ 付き機種のみ)	( 382.)
30 X 40 = 1,200	30 $\square$ × 40 $\square$	(GT 1'200.)
50 X 60 = 3,000	50 $\square$ × 60 $\square$	(GT 3'000.)
+) 25 X 30 = 750	25 $\square$ × 30 $\square$	(GT 750.)
小計 4,950	$\square$ (GT)	(GT 4'950.)
+) 235 X 35 = 8,225	235 $\square$ × 35 $\square$	(GT 8'225.)
合計 13,175	$\square$ (GT)	(GT 13'175.)

**アドモード計算**  $\square$  (小数点スイッチ付き機種のみ)  
\$ 14.90  
\$ 0.35  
\$ 1.45  
+) \$ 12.05  
合計 \$ 28.75  
1490  $\square$  + 35  $\square$  + 145  $\square$  + 1205  $\square$  (= 28.75)

## 税計算

計算例	操作	表示
税率の設定 (8%に設定)	$\square$ 税込 8 $\square$ 税込	(税 % 8.)
確認 (税率8%のとき)	$\square$ 税抜	(税 % 8.)

※税率設定のとき、8を入力すると8%、10を入力すると10%の税率を設定することができます。(任意の数字を入力して任意の税率が設定できます。)

**税込計算**  
例: 税込表示額2,000円の場合の税込額/税額を求めます。(税率は8%に設定)  
税込額=?    2000  $\square$  税込 (税込 2'160.)  
税額=?     $\square$  税抜 (税額 160.)

**税抜計算**  
例: 税込表示額3,240円の場合の税抜額/税額を求めます。(税率は8%に設定)  
税抜額=?    3240  $\square$  税抜 (税抜 3'000.)  
税額=?     $\square$  税込 (税額 240.)

◆  $\square$  /  $\square$  キーを押すごとに、金額 → 税込/税抜額 → 税額の順に表示されます。

**万** 「万」入力キー : 「万」の桁を入力するときに使用します。

**千** 「千」入力キー : 「千」の桁を入力するときに使用します。

計算例	万千入力	億万千表示
5,000 x 50,000 = 250,000,000	5 $\square$ 千 $\square$ × 5 $\square$ 万 $\square$	( 千 5000.) ( 億 250000000.)
	通常入力	3桁位取り表示
	5 $\square$ 0 $\square$ 0 $\square$ 0 $\square$ × 5 $\square$ 0 $\square$ 0 $\square$ 0 $\square$	( 5'000.) ( 250'000'000.)

## ◆表示切替え例

3桁位取り表示	操 作	億万千表示
250'000'000.	億万千/3桁位取 $\square$ 表示	( 億 250000000.)
億万千/3桁位取 $\square$ 表示 を押すごとに表示を切替えることができます。		

## ◆万千入力例

置数する数値 (例)	万千入力	億万千表示
1,000	$\square$ 千	*1 ( 千 1000.) ( 千 1000.)
10,000,000	$\square$ 千 $\square$ 万	( 万 10000000.)
25,670,000	2 $\square$ 千 $\square$ 567 $\square$ 万	( 万 25670000.)
235,000	23 $\square$ 万 $\square$ 5 $\square$ 千	( 万 235000.)
1,023.4567	$\square$ 千 $\square$ 23.4567	*2 ( 1'023.4567)
6,500	6.5 $\square$ 千	*3 ( 千 6500.)

\*1: 単位キーを押すと「0」が小さく表示されます。この状態のときは続けて数値を入力することができます。四則演算キーを押して数値を確認したあと、小さな「0」が通常サイズに変わります。

\*2: 小数点以下が表示された場合「億万千」アイコンは表示されず、3桁位取り表示に切り替わります。ただし、小数点スイッチを「0」にしておくことで計算結果表示時に常に「億万千」アイコンが表示されます。

\*3: 小数点を含む数値を入力したあとに単位キーを押した場合は、その後数字の入力および単位キーの使用はできません。