

【抗ウイルス加工】



抗ウイルス加工

製品上の特定ウイルスの数を減少させます

無機系・練込キー

JPO612123A0001R

SIAAマークはISO21702法により評価された結果に基づき、抗菌製品技術協議会ガイドラインで品質管理・情報公開された製品に表示されています。

！注意事項

- ・抗ウイルス加工は、病気の治療や予防を目的とするものではありません。
- ・SIAAの安全性基準に適合しています。

【抗菌加工】



抗菌加工

無機系・練込キー

JPO122123A0021P

SIAAマークはISO22196法により評価された結果に基づき、抗菌製品技術協議会ガイドラインで品質管理・情報公開された製品に表示されています。

電源

本機は、太陽電池と内蔵電池の2電源を併用しています。電源は周囲の明るさにより自動的に太陽電池または内蔵電池に切り換わりますので、照度の弱い所でもご使用いただけます。

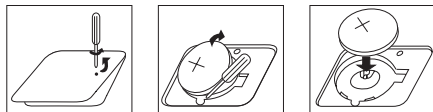


警告

- 電池を交換する際は、小さなお子様が悪く電池を口に入れないように手の届かない場所で行ってください。万一、飲み込んだ場合はただちに医師にご相談ください。
- 破裂や火災の原因になることがあります。
  - ・電池を充電したり分解しないでください。
  - ・電池を温度の高い場所に置いたり、直接加熱したり、焼却しないでください。

電池使用上のご注意

- ・電池の極性（+、-）を間違えないように入れてください。電池の極性を間違えて入れると事故の原因となります。
- ・使用済みの電池は、+極と-極をテープで絶縁してから、お住まいの地域の廃棄基準に従って廃棄してください。
- ・電池はあまり使用しない場合でも少なくとも2年に1回は交換してください。
- ・電池の残量が少なくなった状態で本機を使い続けると、誤操作が生じたり、保存したメモリが破損したり消えてしまったりすることがあります。大切なデータは常に書き留めるようにした上で、電池はできるだけ早く交換してください。
- ・液もれなどによる故障を防ぐため、長時間使用しないときや電池を使い切ったときは電池を取り出してください。
- ・内蔵電池は長時間にわたりご使用いただけます。内蔵電池が寿命になっても、太陽電池計算機としてご使用になれますが、引き続き内蔵電池でご使用になりたい場合は、下の手順で電池交換を行ってください。



電池交換後は **CA** を押し、税率を再設定してからご使用ください。

◆電池の消耗を防ぐため、約7分間操作を行わないと自動的に電源が切れ、表示が消えます（オートパワーオフ機能）。この場合は、**CA** を押しと再び電源が入ります。

仕様

- 型式 : キヤノン [KS-1250TUV]
- 表示 : 液晶表示数字12桁
- 演算桁数 : 置数、被演算数、演算数 : 12桁  
結果 : 上位桁優先12桁
- 使用温度範囲 : 0℃～40℃
- 外形寸法 : 178mm (奥行) x 109mm (幅) x 16.3mm (高さ)
- 重量 : 178g (電池含む)
- 電源 : 太陽電池およびリチウム電池CR2016 x 1

※改良のため、予告なく仕様の変更をおこなうことがあります。

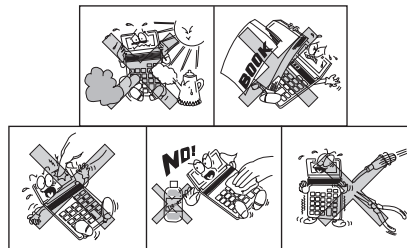
ご使用になる前に必ずお読みください



- ・ご使用前に必ず本書および本書の「安全にお使いいただくために」をお読みください。
- ・内容をご理解の上正しくご使用ください。
- ・本書をお読みになったあとも本書を大切に保管し必要に応じてご活用ください。

安全にお使いいただくために

- ・温度が変わるところ、湿気、ホコリの多いところでの使用はお避けください。
- ・計算機をふくときは乾いた柔らかい布をお使いください。絶対にシンナーやベンジン、ぬれ雑巾等はお使いにならないでください。
- ・計算機を分解しないでください。万一、異常が感じられたら、販売店、またはキヤノンお客様相談センターにご相談ください。
- ・液晶表示部はガラスでできていますので強く押さないでください。
- ・強いショックを与えないでください。計算機の上に本を乗せる等、大きな力が加わると壊れることがあります。
- ・低温の場所で使用すると、液晶表示の応答が幾分遅くなる場合がありますが、これは液晶の性質によるもので、故障ではありません。
- ・乾燥した天候や使用時の摩擦等により、静電気の影響で液晶画面に黒線が残ることがありますが、ご使用に影響はありません。また、それらの表示は時間経過により消えます。



本機を廃棄する際は、地方自治体の条例に従って処理をするようお願い致します。詳しくは各地方自治体にお問い合わせください。

製品に関する情報はこちらでご確認いただけます。

キヤノン計算機ホームページ [canon.jp/cal](http://canon.jp/cal)

●お問い合わせ窓口

キヤノンお客様相談センター 0570-04-0025  
 [受付時間] 平日 9:00～17:00  
 ナビダイヤル 休業日: 日・祝日、1月1日～3日、12月31日

- ※上記番号をご利用頂けない場合は、03-6634-4273をご利用ください。
- ※IP電話をご利用の場合、プロバイダーのサービスによってはつながらない場合があります。
- ※上記記載内容は、都合により予告なく変更する場合があります。予めご了承ください。

2023年2月現在

キヤノンマーケティングジャパン株式会社

〒108-8011 東京都港区港南2-16-6 お問い合わせ先 0570-04-0025

© CANON ELECTRONIC BUSINESS MACHINES (H.K.) CO., LTD. 2023  
 PRINTED IN CHINA



KS-1250TUV



E-IJ-1494

使用説明書

オーバーフロー

次の場合は、オーバーフローサイン(E)を表示して、以降の置数、演算を停止します。オーバーフローは **CIC** を押し解除してください。

(1)入力または演算結果の整数部が12桁を超えた場合  
 演算結果は上位12桁のみを表示し、下位桁はカットされます。そのときは演算結果に小数点が表示されます。最上位桁から小数点までの桁数を数えると、カットされた下位桁の桁数を知ることができます。

計算例	操作/表示
123,456,789,012 x 10,000	123456789012 <b>X</b>
= 1,234,567,890,120,000	10000 <b>=</b>
エラー ↑	( E 1'234.56789012)

(2)メモリ内容の整数部が12桁を超えた場合 (Mが点滅します。)  
 メモリがオーバーフローしたときは、**CIC** **RMICM** を続けて押しとオーバーフローする直前のメモリ内容呼び出すことができます。  
 ◆オーバーフローした計算結果はメモリに累積されません。

操作	表示
333333333333 <b>X</b> 3 <b>万</b>	( M 999'999'999'999.)
123 <b>X</b> 456 <b>万</b>	( M E 1.00000005608)
<b>CIC</b>	( M 1.00000005608)
<b>RMICM</b>	( M 999'999'999'999.)

(3)除数が0の除算を行った場合

操作	表示
200 <b>÷</b> 0 <b>=</b>	( E 0.)

