


## PIXUS MX883

かんたん

# スタートガイド

最初にかならずお読みください

### 記号について

 禁止事項です。してはいけない内容を示しています。

**重要**

守っていただきたい重要事項が書かれています。製品の故障・損傷や誤った操作を防ぐために、かならずお読みください。

- 本書では、Windows 7 operating system を Windows 7、Windows Vista operating system を Windows Vista と記載しています。
- 本書では、Windows 7 Home Premium および Mac OS X v.10.6.x の画面で説明しています。特にお断りがない場合は、Windows 7 の画面を記載しています。



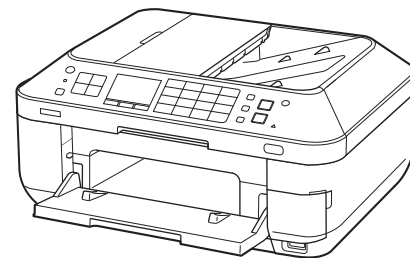
かんたんスタートガイド（本書）



らくらく操作ガイド



もっと活用ガイド（電子マニュアル）



## ■ 目次

1 準備しよう	P.4	11 ソフトウェアをインストールしよう (ネットワーク接続)	P.40
2 プリントヘッドを取り付けよう	P.7	ソフトウェアインストール	P.40
3 インクタンクを取り付けよう	P.10	本製品の登録 (Macintosh)	P.44
4 プリントヘッドの位置を調整しよう	P.13	各種ご案内	P.47
5 用紙をセットしよう	P.15	12 本製品を使うパソコンを追加しよう	P.49
6 ファクス受信の設定をしよう	P.18	13 USB 接続から無線 LAN 接続に変更したいときは	P.50
7 パソコンとの接続方法を選ぼう	P.21	14 本製品を使いこなすために	P.51
8 ソフトウェアをインストールしよう (USB 接続)	P.22	15 使ってみよう	P.52
9 無線 LAN の設定をしよう	P.27	パソコンから写真を印刷しよう	P.52
AOSS またはらくらく無線スタートで設定する	P.29	コピーしよう	P.54
WPS (Wi-Fi Protected Setup) で設定する	P.31	ファクスを送信しよう	P.55
手動で設定する	P.33		
WCN (Windows Connect Now) で設定する	P.36		
10 有線 LAN の設定をしよう	P.37		

## ■ 本製品の設置の流れ



## ■ 付属のマニュアルについて

本製品には、紙のマニュアルとパソコンの画面で見る電子マニュアルがあります。

電子マニュアルは、『セットアップ CD-ROM』に収録されており、ソフトウェアをインストールするときにパソコンにインストールされます。



・ **かんたんスタートガイド**  
(本書)

・ ネットワーク設置で  
困ったときには



### 本製品を使える状態にする

準備作業を順番に説明しています。本製品の機能や、基本操作の一部も紹介しています。



・ **らくらく操作ガイド**



### 本製品を操作する

基本的な機能の使いかたを目的別に説明しています。用紙に関する情報も記載しています。



・ **もっと活用ガイド**  
(電子マニュアル)



### 本製品を活用する

パソコンの画面で見るマニュアルです。本製品を使いこなすために、いろいろな使いかたを説明しています。困ったときや、お手入れの際にもお読みください。

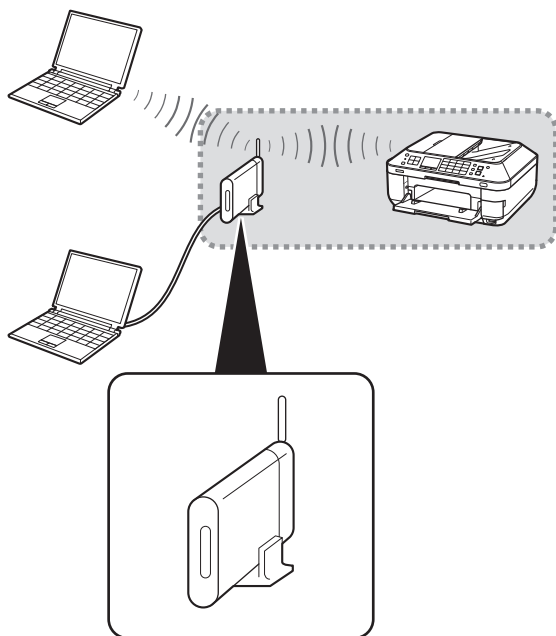
電子マニュアル(取扱説明書)の開きかたについて、詳しくは P.51 をご覧ください。

## ■ 無線 LAN 接続 / 有線 LAN 接続に必要な機器

本製品を無線 LAN 接続 / 有線 LAN 接続でご使用になるときは、接続の種類に応じて以下の機器が必要です。

### 無線 LAN 接続

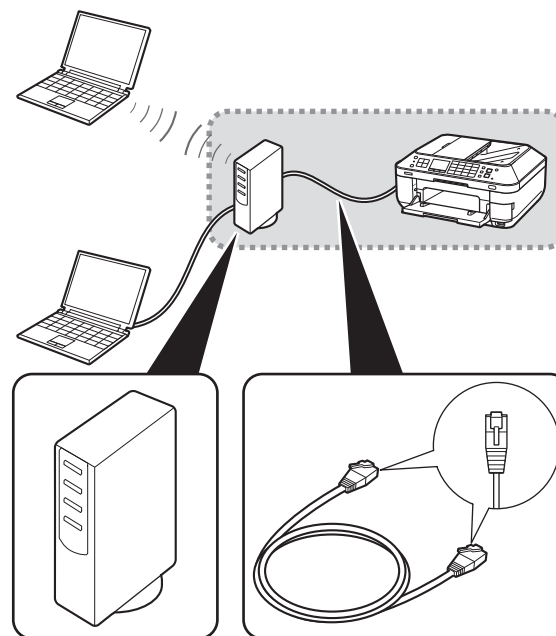
市販のアクセスポイントまたは市販のルーター（IEEE802.11n/g/b 対応）が必要です。



アクセスポイント  
または  
無線 LAN 対応ルーター

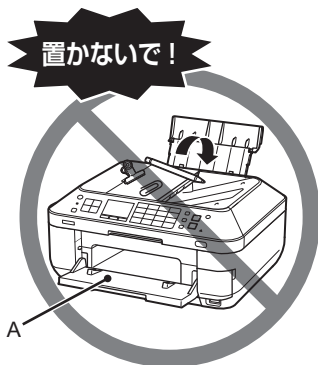
### 有線 LAN 接続

市販のネットワーク機器（ルーターなど）と市販の LAN ケーブルが必要です。



ルーターなど

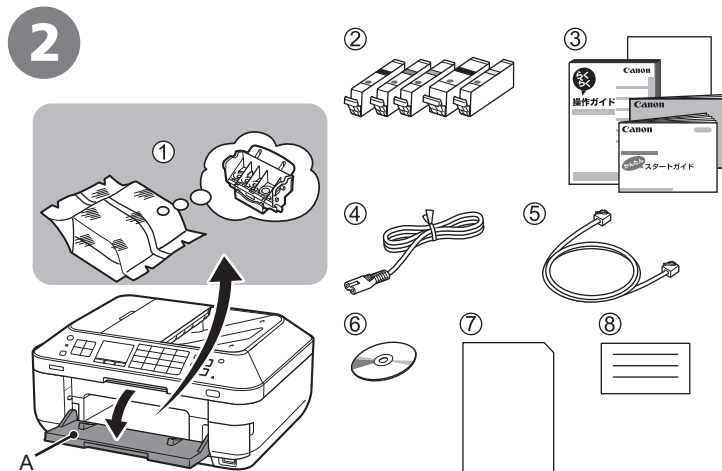
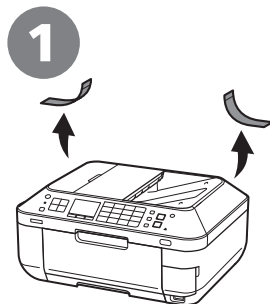
LAN ケーブル



## 重要

- ・ 上から物が落下しそうな場所には、設置しないでください。また、本製品の上に物を置かないでください。カバーなどを開いたとき、物が本製品内部に落ちて故障の原因となります。
- ・ 印刷が開始されると、排紙トレイ (A) が自動的に開きます。排紙トレイの前に物を置かないでください。

## 電源コードはまだ接続しないでください



本製品内部と外側にあるオレンジ色のテープと保護材をすべて取り除く

### 参考

- ・ テープと保護材の形状および貼り付け位置は、実際とは異なる場合があります。

下記の付属品がすべてそろっていることを確認する

一部の付属品 (①) は排紙トレイ (A) の内側に収納されています。排紙トレイを開いて取り出してください。

- ① プリントヘッド
- ② インクタンク (5個: BK、M、C、PGBK、Y)
- ③ マニュアル一式
- ④ 電源コード
- ⑤ モジュラーケーブル
- ⑥ セットアップ CD-ROM (ドライバー・アプリケーションソフト・電子マニュアル収録)
- ⑦ マットフォトペーパー MP-101 A4 サイズ用紙 (自動プリントヘッド位置調整用)
- ⑧ 保証書、そのほかの印刷物

### 参考

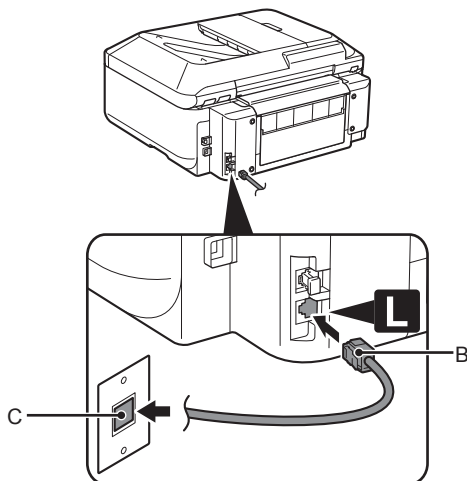
- ・ パソコンと接続するには市販の USB ケーブル (A-B タイプ) が必要です。(USB 接続時のみ)

本製品をファクスとして

使用する → ③ へ

使用しない → ⑤ (P.6) へ

3



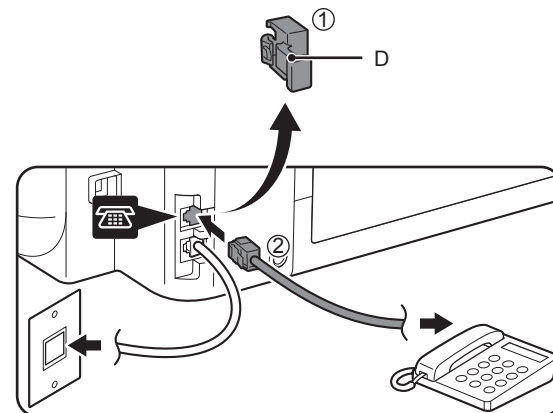
付属のモジュラーケーブル (B) を本製品の右側背面の接続部 (「L」と表示されているほう) と壁側のモジュラージャック (C) に接続する

#### 参考

- ・ 電話回線は、かならず電源を入れる前に接続してください。先に電源を入れてしまった場合は、いったん本製品の電源を切ってから、電源プラグを抜いてください。1分以上待ってから、電話回線を接続し、電源コードを接続してください。
- ・ ここでは、基本的な接続方法を説明しています。そのほかの接続方法については、『らくらく操作ガイド』をご覧ください。

4

電話機を接続する場合のみ

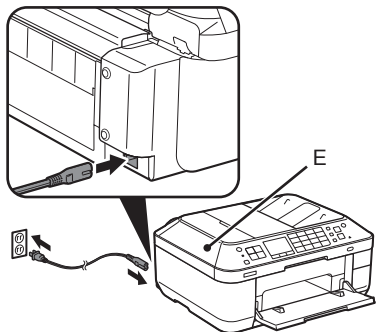


キャップ (D) を取り外し①、モジュラーケーブルで本製品と電話機を接続する②

#### 重要

- ・ 電話線分配器を使用して、本製品と電話機を同じ電話回線に並列接続しないでください。正常に動作しないことがあります。

5

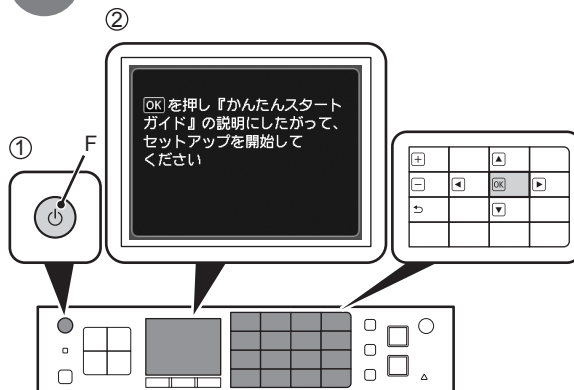


電源コードを本製品の左側背面にある差込口とコンセントに、しっかり差し込む

### 重要

- ・まだUSB ケーブルや LAN ケーブルで本製品とパソコンを接続しないでください。
- ・原稿台カバー (E) は、かならず閉じて操作してください。

6



- ① 電源ボタン (F) を押す
- ② この画面が表示されたら、OK ボタンを押して次の操作に進む

### 参考

- ・動作音が発生しますが、正常な動作です。
- ・電源コードを接続してから電源ボタンが有効になるまで、約 5 秒かかります。

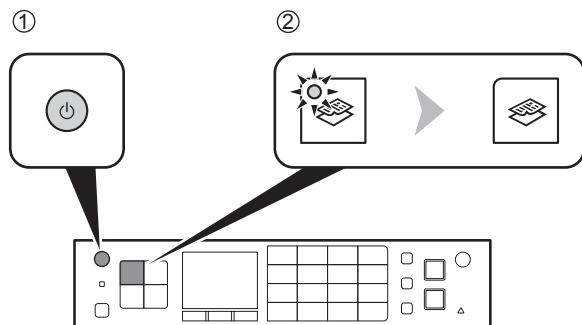
### 重要

#### 電源を切るときには

かならず次の手順で操作してください。

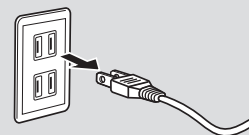
- ① 電源ボタンを押して電源を切る
- ② 操作パネルのランプがすべて消えたことを確認する

電源が切れるまで、約 1 分動作音が続く場合があります。



### 重要

- ・電源プラグを抜くときは、かならず操作パネルのランプがすべて消えたことを確認してから抜いてください。操作パネルのランプが点灯または点滅中に電源プラグを抜くと、プリントヘッドの乾燥や目詰まりの原因となり、きれいに印刷できなくなる場合があります。

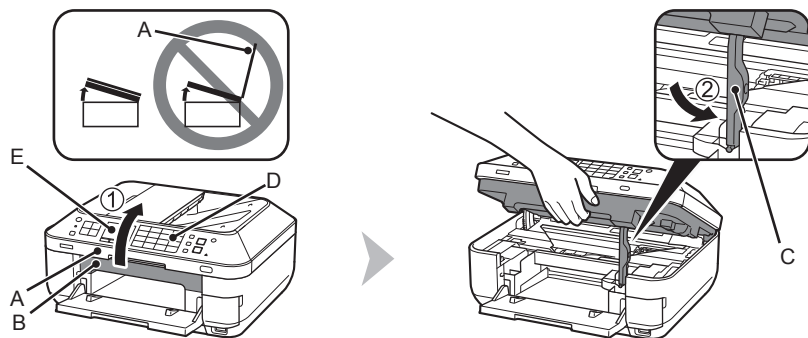


#### ファクスをご使用の場合

- ・電源プラグを抜くと、メモリーに保存されているファクスはすべて削除されます。電源プラグを抜くときは、必要なファクスを送信または印刷するか、USB フラッシュメモリーに保存してください。



1

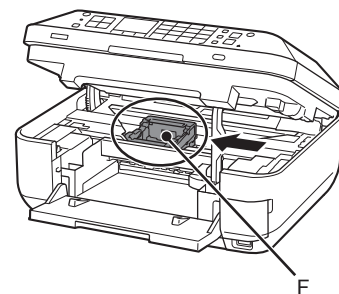


- ① 原稿台カバー (A) が閉じていることを確認して、スキャナーユニット (カバー) (B) を持ち上げる
- ② スキャナーユニットサポート (C) で固定する

**重要**

・スキャナーユニット (カバー) を持ち上げるときは、操作パネル (D) のボタンや液晶モニター (E) に手を触れないでください。誤操作の原因となることがあります。

2

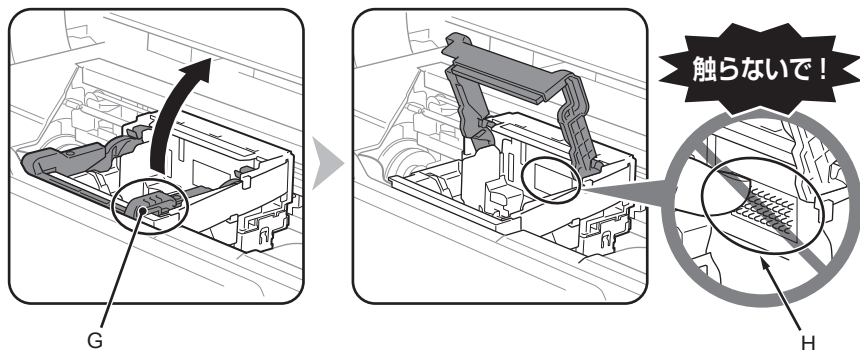


プリントヘッドホルダー (F) が取り付け位置に移動したことを確認する

移動しない場合は、電源が入っていることを確認してください。詳しくは、「1 準備しよう」の手順 ⑤ ~ ⑥ (P.6) を参照してください。

➡ 次のページに進んでください。

3



プリントヘッドホルダーの、プリントヘッド固定レバーの (G) の部分を、止まるまでしっかり持ち上げる

プリントヘッド固定レバーは、重い場合があります。

#### 重要

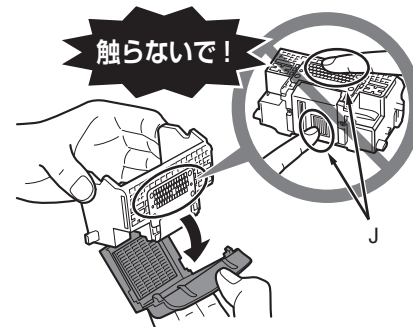
- ・プリントヘッドホルダーの内部 (H) には、手を触れないでください。正しく印刷できなくなる場合があります。

4



銀色の袋からプリントヘッドを取り出す

5

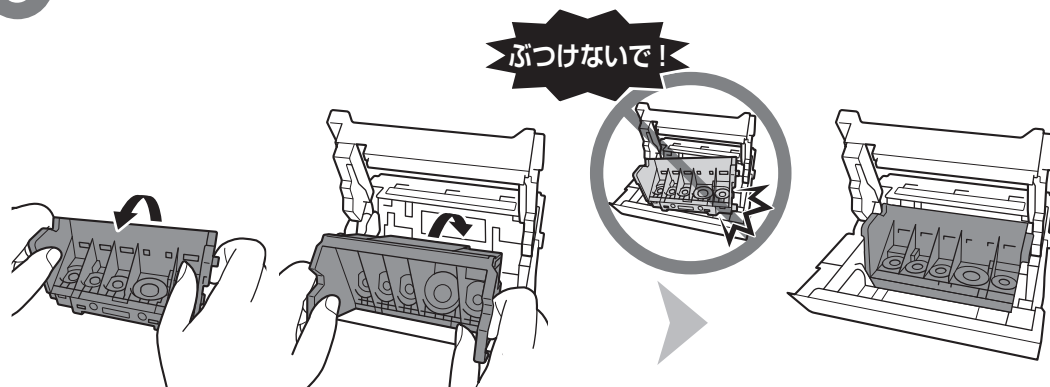


オレンジ色の保護キャップを取り外す

#### 重要

- ・プリントヘッドを落としたり、力を加えたりするなど乱暴に扱うことは避けてください。
- ・ヘッドの内部 (I) や金属部分 (J) には、手を触れないでください。正しく印刷できなくなる場合があります。
- ・袋の内部と保護キャップの内側に、透明または薄い青色のインクが付着している場合がありますが、品質上問題ありません。インクで手を汚さないようご注意ください。

6

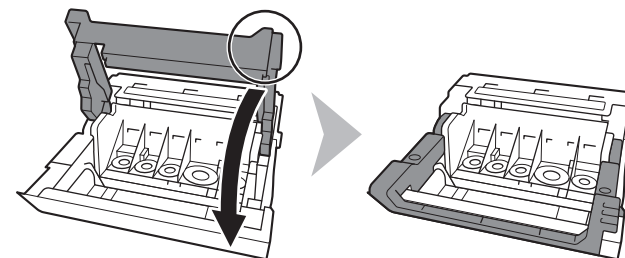


プリントヘッドを図のように手前側に傾けてセットする

#### 重要

- ・プリントヘッドを本製品に取り付ける場合には、プリントヘッドホルダーの周囲にぶつけないで、注意してセットしてください。安全上問題はありませんが、まれに、プリントヘッドの損傷によるとみられるプリントヘッド部分の発熱・発煙事例も報告されています。
- ・取り付けの際には、手元を十分に明るくして作業してください。

7



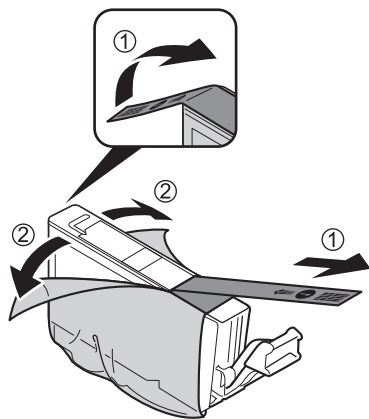
プリントヘッド固定レバーをしっかり持って完全に下げる

#### 重要

- ・一度取り付けしたプリントヘッドは、不必要に取り外さないでください。

# 3 インクタンクを取り付けよう

1

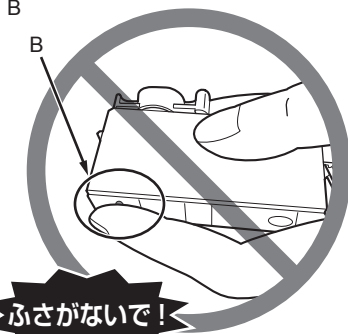
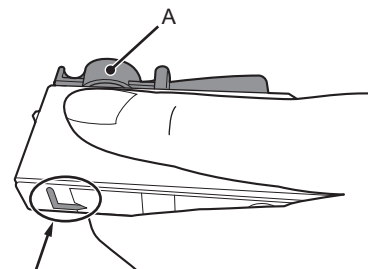


- ① オレンジ色のテープをすべてはがす
- ② 保護フィルムをすべてはがす

## 重要

- ・ インクタンクを落としたり、力を加えたりするなど乱暴に扱うことは避けてください。
- ・ かならず付属のインクタンクを使用してください。
- ・ L字の空気溝にオレンジ色のテープが残っていると、インクが飛び散ったり、正しく印刷できない場合があります。
- ・ L字の空気溝をふさいだ状態でインクタンクの側面を押すと、インクが飛び散る場合があります。

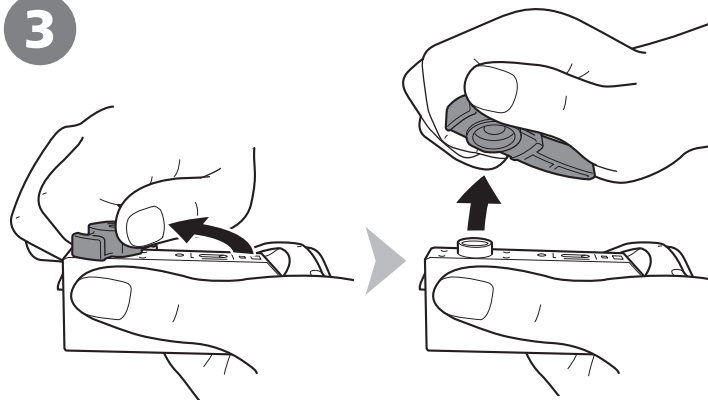
2



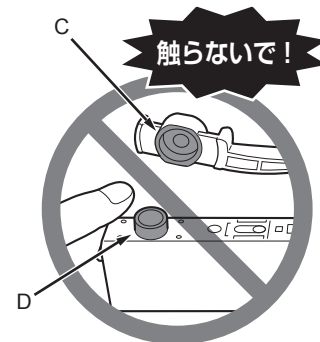
ふさがらないで!

- ① オレンジ色の保護キャップ (A) を上にして持つ
- ② L字の空気溝のある部分 (B) をふさがないように持つ

3



強く押さないで!



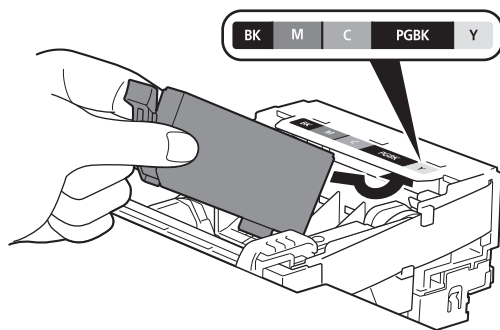
触らないで!

インクタンクの側面を持ちながら、オレンジ色の保護キャップを水平に90度ひねり、ゆっくり取り外す  
インクタンクの側面を強く押さないでください。

## 重要

- ・ オレンジ色の保護キャップの内側 (C) やインク出口 (D) には、触れないでください。インクで手が汚れる場合があります。

#### 4 ラベルの色の並びどおりに取り付ける

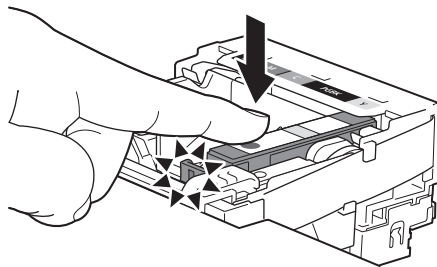


インクタンクを傾け、ラベルの下側にくぐらせて奥に差し込む

##### 重要

- ・取り付けの際には、手元を十分に明るくして作業してください。

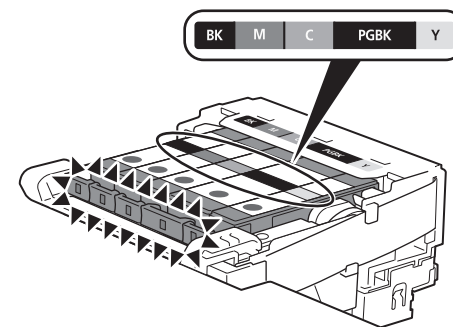
#### 5



インクタンクの **PUSH** 部分を、「カチッ」と音がするまで上からしっかり押す

正しく取り付けると、インクランプ (赤色) が点灯します。

#### 6



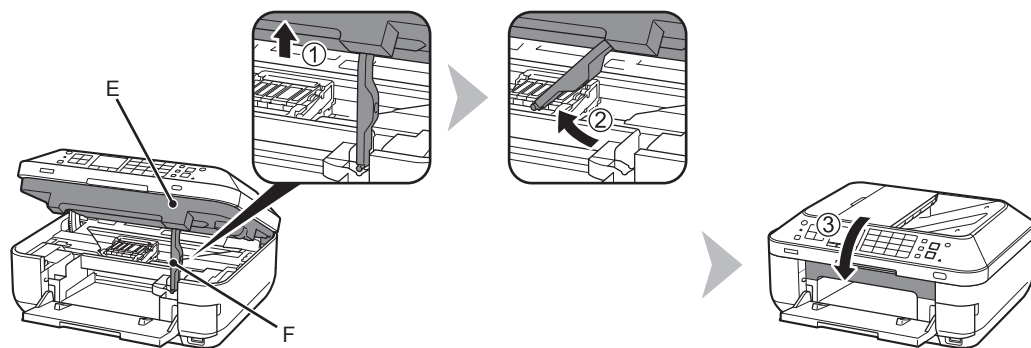
残りのインクタンクを、ラベルの色の並びどおりに同じ手順で取り付ける

すべてのインクランプ (赤色) の点灯を確認してください。

##### 重要

- ・一度取り付けしたインクタンクは、不必要に取り外さないでください。
- ・プリントヘッドホルダーが右側へ移動した場合は、いったんスキャナーユニット (カバー) を閉じて、再度開けてください。

7



- ① スキャナーユニット（カバー）（E）を少し持ち上げる
- ② スキャナーユニットサポート（F）を手で左に倒す
- ③ スキャナーユニット（カバー）をゆっくり閉じる

8



画面が図のように変わるまで（約4分）待ってから、次の操作に進む

まだOK ボタンを押さないでください。

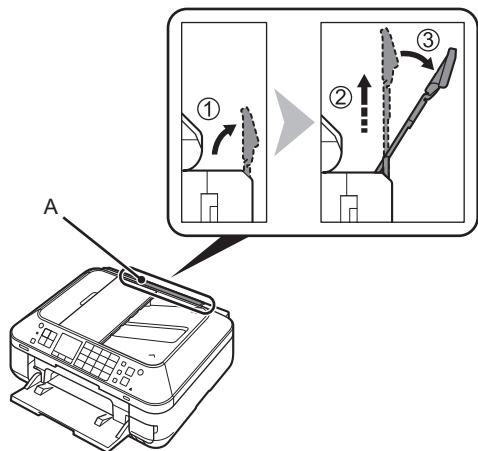
準備中に動作音がすることがありますが、正常な動作です。

### 重要

- ・ 画面にエラーメッセージが表示されている場合は、プリントヘッドおよびインクタンクが正しく取り付けられているか確認してください。

# 4 プリントヘッドの位置を調整しよう

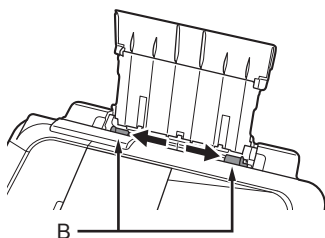
1



用紙サポート (A) の準備をする

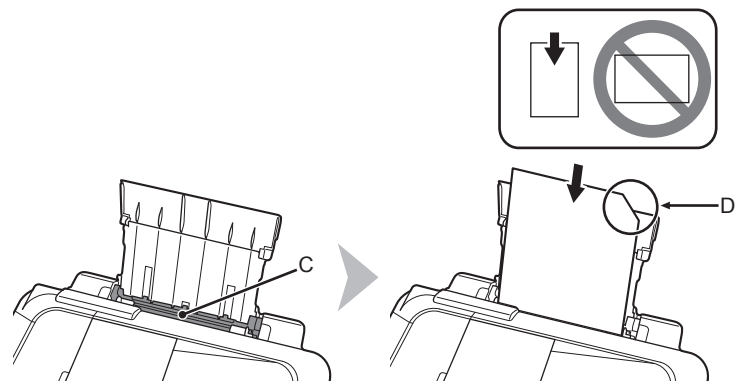
- ① 開く
- ② 上にまっすぐ引き出す
- ③ 後ろに倒す

2



用紙ガイド (B) を端まで動かす

3



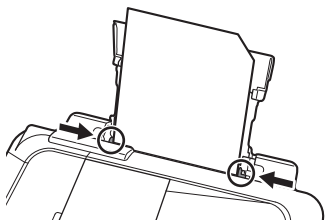
付属の専用紙 (マットフォトペーパー MP-101) を 1 枚、後トレイ (C) にセットする

用紙の角が斜めになっている部分 (D) を右上にして、縦向きにセットしてください。

## 重要

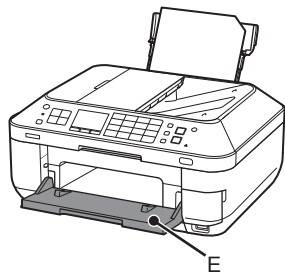
- ・ プリントヘッド位置調整には、かならず付属の MP-101 を使用してください。

4



左右の用紙ガイドを  
用紙の両端に合わせる

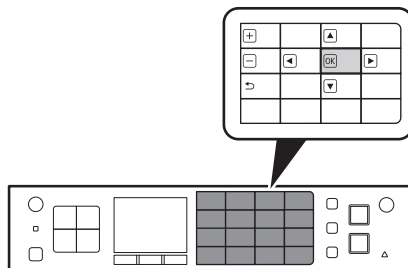
5



排紙トレイ (E) が  
開いていることを確認  
する

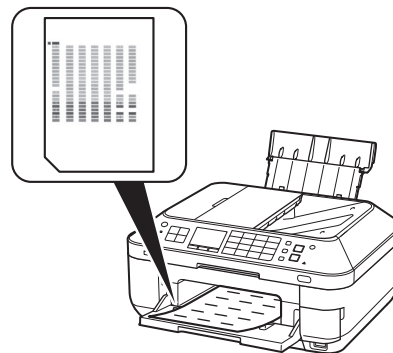
排紙トレイを閉じた状態で  
印刷が開始された場合、  
排紙トレイは自動的に開き  
ます。

6



OK ボタンを押す  
プリントヘッド位置調整には、  
約 5 分かかります。

7



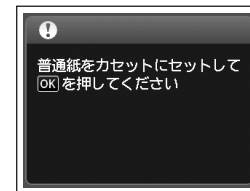
パターンが印刷されたら、用紙を  
取り除く

プリントヘッド位置調整が完了しました。

#### 参 考

- ・ エラーが表示された場合は、『らくらく  
操作ガイド』の「困ったときには」の  
「液晶モニターにエラーメッセージが  
表示されている」を参照してください。
- ・ パターンは青と黒で印刷されます。

8



上のメッセージを確認  
し、次の操作に進む

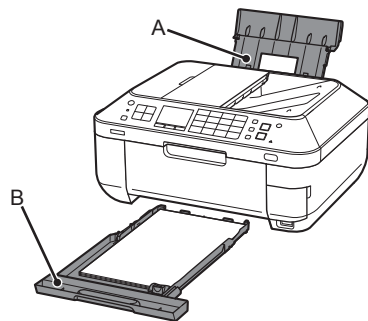


# 5 用紙をセットしよう

本製品は、用紙の種類によって、用紙をセットする箇所が異なります。

## 写真用紙／はがきなどの専用紙

後トレイ (A) にセットしてください。



## 普通紙

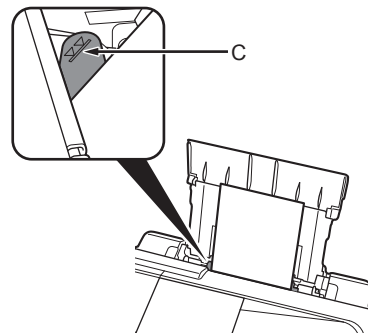
カセット (B) にセットしてください。

### 参考

- ・用紙の扱いについて、詳しくは『らくらく操作ガイド』の「用紙をセットする」をご覧ください。

この章では、カセットに普通紙をセットする手順を説明します。

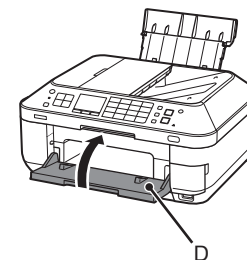
後トレイに専用紙をセットする手順について、詳しくは「4 プリントヘッドの位置を調整しよう」の手順 ①～④ (P.13) を参照してください。



専用紙をセットするときは

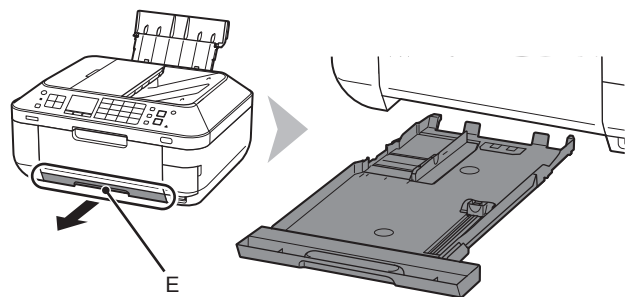
- ・印刷したい面を上にして、用紙を縦向きにセットしてください。
- ・用紙の枚数は (C) の線を超えないようにしてください。

1



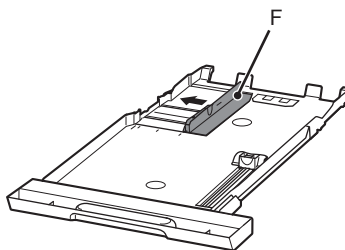
排紙トレイ (D) を閉じる

2



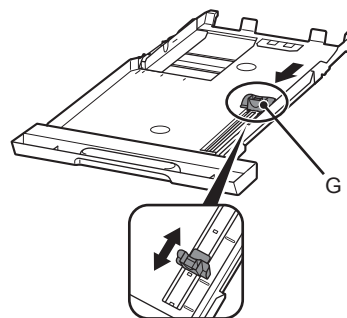
カセット (E) を手前に引き出す

3



左側の用紙ガイド (F) を  
端まで動かす

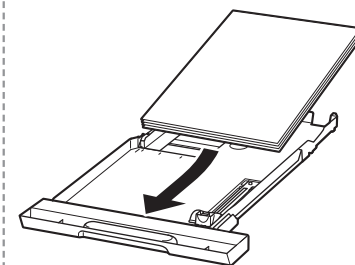
4



手前側の用紙ガイド (G) を  
用紙のサイズに合わせて  
動かす

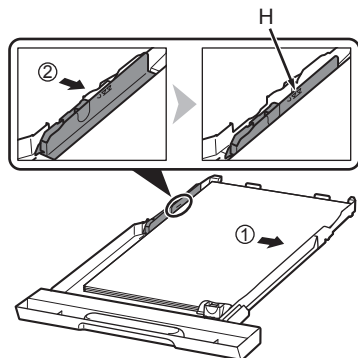
手前側の用紙ガイドが用紙サイズの  
マーク位置に合うと、「カチッ」  
と音がして止まります。

5



普通紙をセットする  
印刷したい面を下にしてセット  
してください。

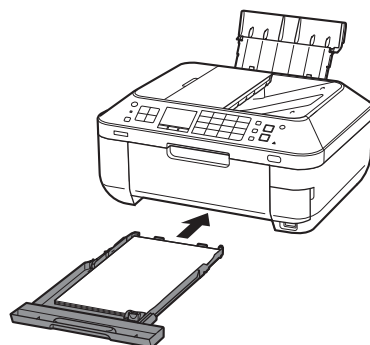
6



用紙をカセットの右端に寄せ (①)、  
左側の用紙ガイドを用紙の左端に  
ぴったり合わせる (②)

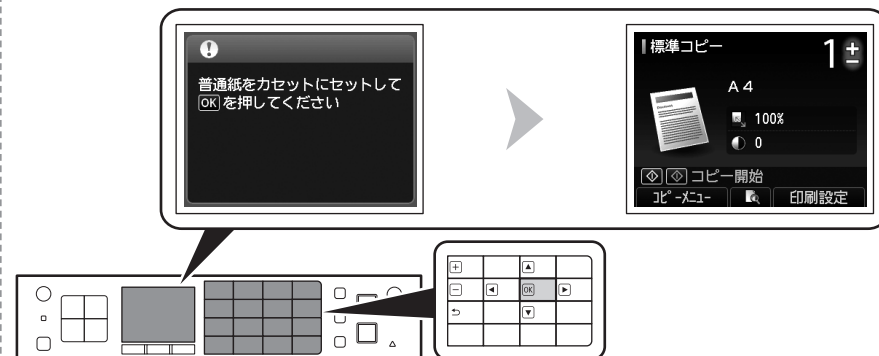
用紙の枚数は (H) の線を超えないよう  
にしてください。

7



「カチッ」と音がするまでカセットを  
本製品にゆっくり差し込む

8



上のメッセージを確認し、OK ボタンを押す  
コピー待機画面が表示されます。

#### 参考

- ・ 約 5 分間操作をしないと画面が消灯します。そのときは、操作パネルで電源ボタン以外のボタンを押すと画面が表示されます。

# 6 ファクス受信の設定をしよう

本製品をファクスとして使用する方のみ、お読みください。

ファクスとして使用しない場合、「7 パソコンとの接続方法を選ぼう」(P.21)へ進んでください。

受信のしかたには、以下の3つのモードがあります。用途に合わせて、受信モードを選んでください。受信モードはあとから変更できます。詳しくは、『らくらく操作ガイド』の「受信モードを設定する」をご覧ください。

## どのように使いますか？

- ひとつの回線で電話とファクスの両方を使いたい
- 電話を利用する機会が多いので、ファクスよりも電話の着信を優先したい
- 留守番電話を接続して伝言メッセージやファクスを自動的に受信したい

- ひとつの回線で電話とファクスの両方を使いたい
- ファクスを利用する機会が多いので、電話よりもファクスの受信を優先したい

- ファクス専用回線を持っているので利用したい
- ファクスのみで使いたい

## 受信モード

### 電話優先モード

電話機を接続しておかないと電話の着信がわかりません。

### ファクス優先モード

### ファクス専用モード



### それぞれのモードでの着信時の動作



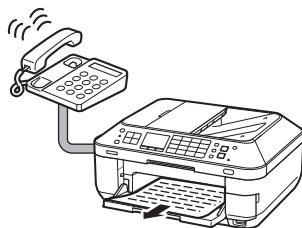
#### ファクスが送られてくると



#### 電話がかかってくると

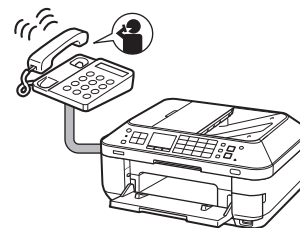
電話優先モード

電話機の呼び出し音が鳴ったら、一度受話器を取ります。ファクスの受信が始まったら、受話器を置いてください。



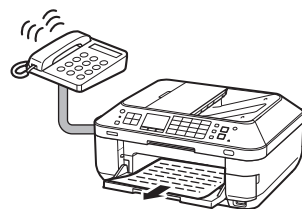
留守番電話を接続して使用する場合は、ファクスが自動的に受信されます。

電話機の呼び出し音が鳴り、受話器を取ると相手と通話ができます。

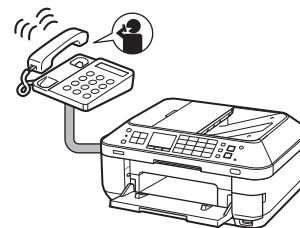


ファクス優先モード

電話機の呼び出し音が鳴り、ファクスが自動的に受信されます。

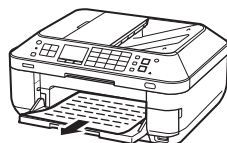


電話機の呼び出し音が鳴り、相手が電話の場合は、もう一度電話機の呼び出し音が鳴ります。受話器を取ると相手と通話ができます。



ファクス専用モード

ファクスが自動的に受信されます。



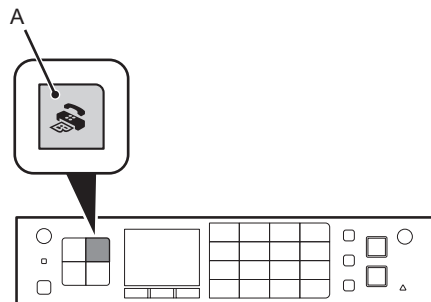
受けられません。



#### 参考

- 電話機を本製品に接続しても、電話機の種類や設定によって、着信時に電話機の呼び出し音が鳴らない場合があります。

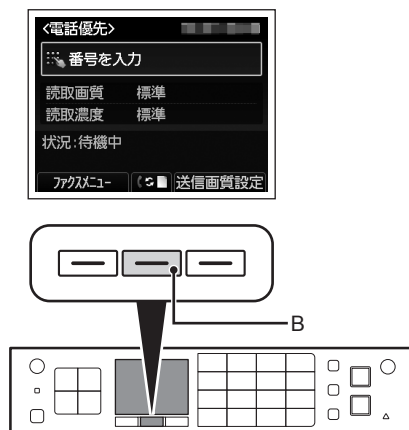
1



ファクスボタン (A) を押す

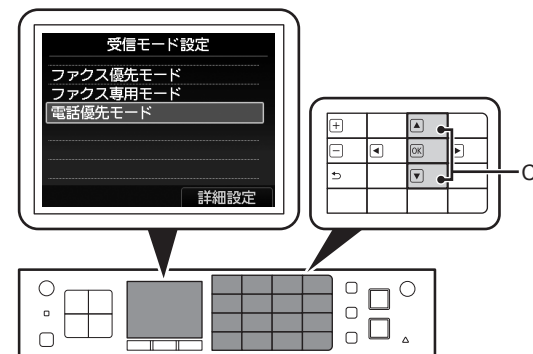
操作パネルのボタン表示は、用途に合わせて自動で切り替わります。表示が切り替わったときには、ボタンの表示位置を確認してください。

2



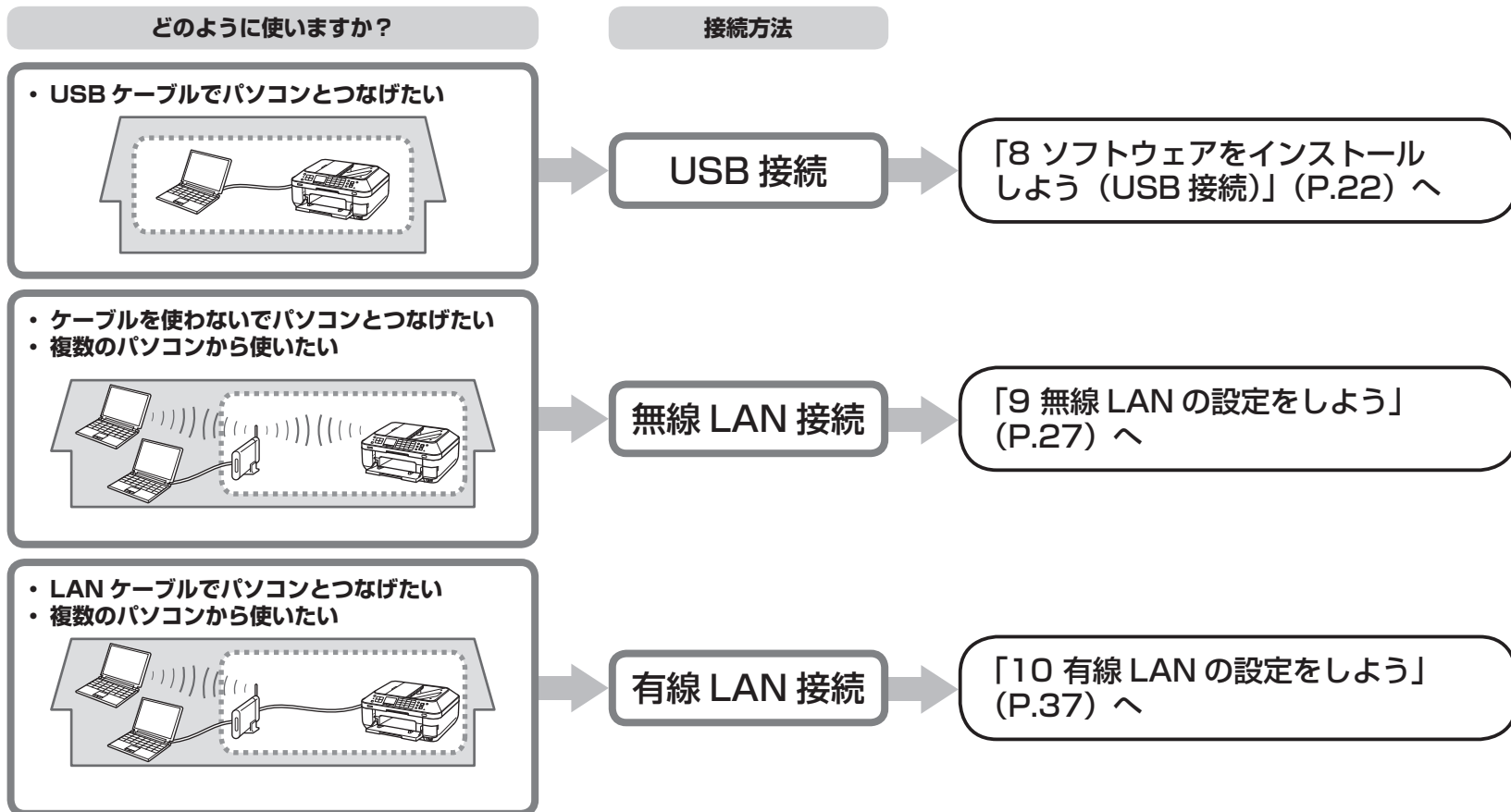
中央のファンクションボタン (B) を押す

3



▲▼ ボタン (C) で受信モードを選んで、OK ボタンを押す

ファクス待機画面に戻ります。



## ネットワークとは？

複数のパソコンをお互いにケーブルや無線通信で接続して、情報をやりとりできるようにする仕組みのことをいいます。インターネットや LAN もネットワークのひとつです。

## LAN とは？

### (Local Area Network : ローカル エリア ネットワーク)

ネットワークのひとつの種類で、限られた範囲内（ひとつの部屋や、ひとつの建物など）でパソコンどうしを接続したネットワークのことをいいます。

お持ちのアクセスポイントやルーターなどの機器が無線 LAN 接続と有線 LAN 接続のどちらに対応しているかわからないときは、ご使用の機器に付属のマニュアルを参照するか、メーカーにお問い合わせください。

### お持ちの機器が無線 LAN 接続対応の場合

「IEEE802.11n/g/b」に対応しているか確認してください。

### お持ちの機器が有線 LAN 接続対応の場合

複数台のパソコンやネットワーク機器を接続できるか確認してください。

## USB ケーブルはまだ接続しないでください

パソコンと接続してご使用になるためには、ドライバーなどのソフトウェアをパソコンのハードディスクにコピーする（インストールする）ことが必要です。インストールには、約 20 分かかります（ご使用のパソコンの環境、およびインストールされるアプリケーションソフトの数によって異なります）。

### 重要

- ・ 起動しているすべてのプログラムは、あらかじめ終了しておいてください。
- ・ 管理者（Administrators グループのメンバー）としてログオンしてください。
- ・ インストール処理中は、ユーザーの切り替えを行わないでください。
- ・ インストールの途中でインターネット接続が発生することがあります。通信料はお客様のご負担になります。
- ・ インストールの途中でパソコンが再起動する場合があります。画面の指示に従ってください。再起動中は『セットアップ CD-ROM』を取り出さないでください。再起動のあと、インストールが再開します。
- ・ 本製品が対応しているパソコンの環境については、『らくらく操作ガイド』の「仕様」を参照してください。

### Windows

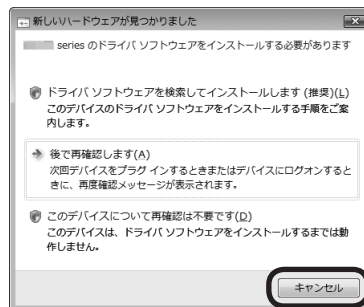
もし、ドライバーなどをインストールする前に、本製品に USB ケーブルを接続してしまったら・・・

#### Windows 7 の場合

- ① パソコン側の USB ケーブルを抜く
- ② 手順 ① (P.23) から操作する

#### Windows Vista/Windows XP の場合

次のようなダイアログボックスが表示されることがあります。



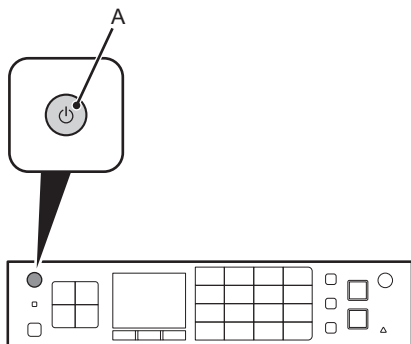
- ① パソコン側の USB ケーブルを抜く  
ダイアログボックスが閉じた場合は、手順 ① (P.23) から操作してください。
- ② [キャンセル] をクリックする
- ③ 手順 ① (P.23) から操作する

### Easy-WebPrint EX (イージー・ウェブプリント・イーエックス) について

Easy-WebPrint EX は、ソフトウェアをインストールするときにパソコンにインストールされるウェブ印刷ソフトです。Internet Explorer 7 以上 (Windows)、または Safari 4 以上 (Mac OS X v.10.5 以上) でご使用になれます。インストールするには、パソコンをインターネットに接続しておく必要があります。



1



電源ボタン (A) を押し、本製品の電源を切る

電源が切れるまで、約 1 分動作音が続く場合があります。

### 重要

・まだ USB ケーブルで本製品とパソコンを接続しないください。すでに接続している場合は、パソコン側の USB ケーブルを抜いてください。

2



- ① 本製品の電源が切れていることを確認する
- ② パソコンの電源を入れる
- ③ 『セットアップ CD-ROM』を CD-ROM ドライブに入れる

Windows の場合は、プログラムが自動的に起動します。

### 参考

#### Windows をご使用の場合

・プログラムが自動的に起動しない場合は、[コンピューター] または [マイ コンピュータ] の CD-ROM アイコンをダブルクリックします。CD-ROM の内容が表示されたら、「MSETUP4.EXE」をダブルクリックしてください。

# Windows

3

### Windows 7/Windows Vista のみ

Windows XP の場合は ④ へ



[自動再生] 画面の [Msetup4.exe の実行] をクリックしたあと、[ユーザー アカウント制御] ダイアログボックスで [はい] または [続行] をクリックする

以降の手順で [ユーザー アカウント制御] ダイアログボックスが表示された場合は [はい] または [続行] をクリックしてください。

3



CD-ROM フォルダの [Setup] アイコンをダブルクリックし、次に表示された画面で、管理者の名前とパスワードを入力し、[OK] をクリックする

CD-ROM フォルダが自動的に開かない場合は、デスクトップに表示される CD-ROM アイコンをダブルクリックします。

? 管理者の名前とパスワードがわからないときは、ヘルプボタンをクリックすると、対処方法が表示されます。

# Macintosh

4



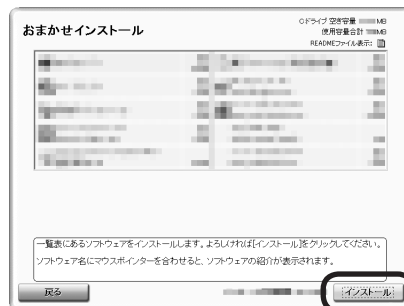
【おまかせインストール】をクリックする

ドライバー、アプリケーションソフト、電子マニュアル  
(取扱説明書) がインストールされます。

#### 参考

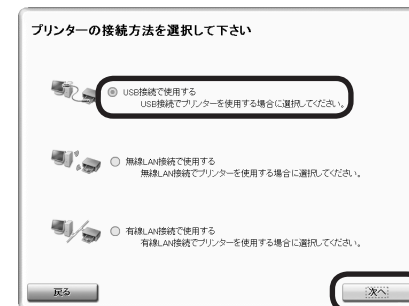
- ・ インストールするアプリケーションソフトなどを選びたいときは、【選んでインストール】をクリックしてください。

5



【インストール】をクリックする

6

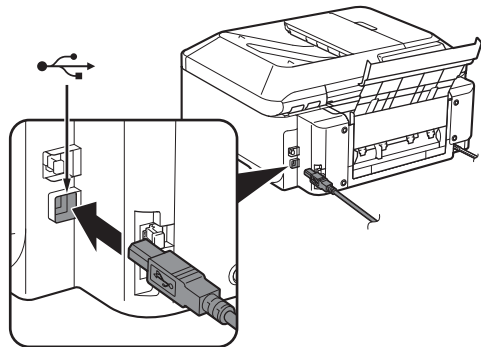


【USB 接続で使用する】を選んで、  
【次へ】をクリックする

画面の指示に従って、インストールを  
進めてください。



### USB ケーブル接続について



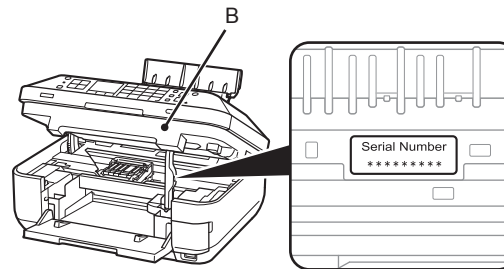
【プリンターの接続】画面が表示されたら、本製品とパソコンを USB ケーブルで接続します。

接続をしてから、本製品の電源を入れてください。

USB ケーブル接続部は、本製品の右側背面にあります。下部のポートが USB 用です。

CANON i IMAGE GATEWAY (キャノン・イメージ・ゲートウェイ) の登録画面 (ホームページ) でシリアルナンバーが自動的に表示されない場合、下記に記載されているシリアルナンバーを入力してください。

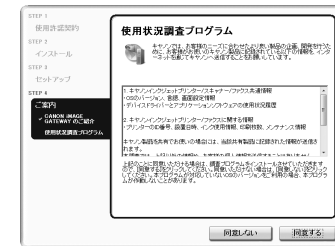
- ・ 本製品内部 (イラスト参照)
- ・ 保証書



### 重要

- ・ 電源が入っている状態でスキャナーユニット (カバー) (B) を開くと、プリントヘッドホルダーが移動しますのでご注意ください。

### 【使用状況調査プログラム】画面が表示されたら



使用状況調査プログラムの内容に同意いただけましたら【同意する】をクリックしてください。【同意しない】をクリックした場合、使用状況調査プログラムはインストールされませんが、本製品は正常にご使用いただけます。

7



[終了] をクリックして、インストールを終了する

#### Macintosh をご使用の場合

本製品の操作パネルを使ってスキャンしたいときは、初回のみパソコンを再起動してからご使用ください。

『セットアップ CD-ROM』を取り出して、大切に保管してください。

8



#### Windows をご使用の場合

Solution Menu EX (ソリューション・メニュー・イーエックス) が起動します。

#### Macintosh をご使用の場合

[Canon Solution Menu EX] ダイアログで [OK] をクリックすると、Solution Menu EX が起動します。

Solution Menu EX は本製品を使いこなすための「入口」です。

これで、本製品の設置は完了です。  
次は「14 本製品を使いこなすために」(P.51) に進んでください。

## Windows

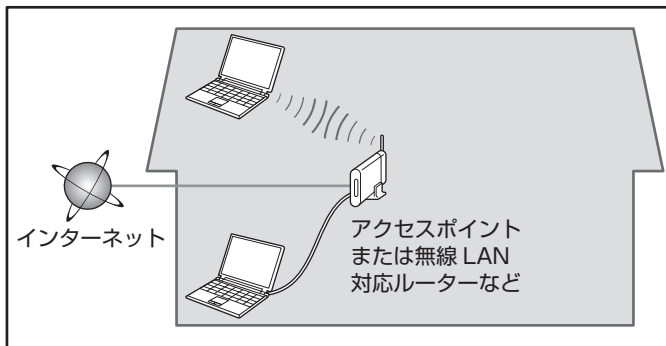
### XPS プリンタードライバーをインストールしたい

Windows 7/Windows Vista SP1 以降をご使用の場合は、追加で XPS プリンタードライバーをインストールできます。インストールするときは「8 ソフトウェアをインストールしよう (USB 接続)」の手順 ① (P.23) から操作してください。手順 ④で [選んでインストール] をクリックし、[選んでインストール] 画面で [XPS プリンタードライバー] を選んでください。

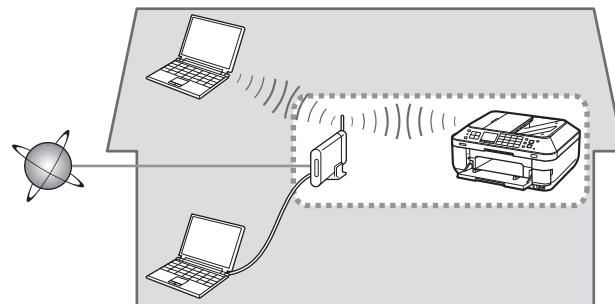
XPS プリンタードライバーの便利な機能について、詳しくは『もっと活用ガイド』(電子マニュアル) をご覧ください。

## 無線 LAN の設定を始める前に

パソコンとアクセスポイントまたはルーターが接続されていることを確認してください。



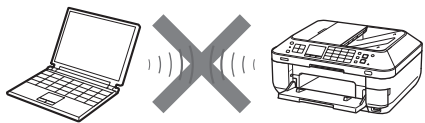
接続されていることを確認したら、以降の手順に従って、ネットワーク内に本製品を追加（接続）します。



次のページに進んでください。

## 無線 LAN 接続するときのご注意

- ・ ネットワーク機器の構成やルーター機能の有無、設定方法、セキュリティの設定はご使用の環境によって異なります。詳細については、ご使用の機器のマニュアルを参照するか、メーカーにお問い合わせください。
- ・ ご使用の機器が「IEEE802.11 n/g/b」に対応しているか確認してください。
- ・ オフィスでご使用の場合は、ネットワーク管理者にご相談ください。
- ・ セキュリティで保護されていないネットワーク環境に接続する場合は、お客様の個人情報などのデータが第三者に漏洩する危険性があります。十分、ご注意ください。
- ・ 本製品は、無線 LAN 接続と有線 LAN 接続を同時に使用することはできません。
- ・ エラーメッセージが表示されたり、ネットワークの接続がうまくいかなかったりした場合は、別冊の『ネットワーク設置で困ったときには』を参照してください。
- ・ ルーターをご使用の場合は、本製品とパソコンを LAN 側（同一セグメント内）に接続してください。



アクセスポイントを経由しないで直接パソコンと無線で接続する「アドホック接続」は利用できません。アクセスポイントをかならず準備してください。

アクセスポイントまたはルーターの機能を確認して、無線 LAN の設定方法を選んでください。

簡単に  
接続し  
たい



ご使用のアクセスポイントまたはルーターは AOSS またはらくらく無線スタート機能  
に対応していますか？



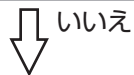
**確認方法** アクセスポイントまたはルーターに AOSS ボタンまたはらくらくスタートボタンがあることを確認してください。わからないときは、アクセスポイントまたはルーターのマニュアルを参照してください。



はい



「AOSS またはらくらく無線スタートで設定する」  
(P.29) へ



ご使用のアクセスポイントまたはルーターは WPS (Wi-Fi Protected Setup) 機能  
に対応していますか？

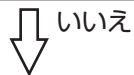
**確認方法** アクセスポイントまたはルーターに WPS ボタンがあることを確認してください。わからないときは、アクセスポイントまたはルーターのマニュアルを参照してください。



はい



「WPS (Wi-Fi Protected Setup) で設定する」  
(P.31) へ



手動で  
接続し  
たい

- 上記のいずれにも対応していない場合
- 無線 LAN の設定を手動で行いたい場合



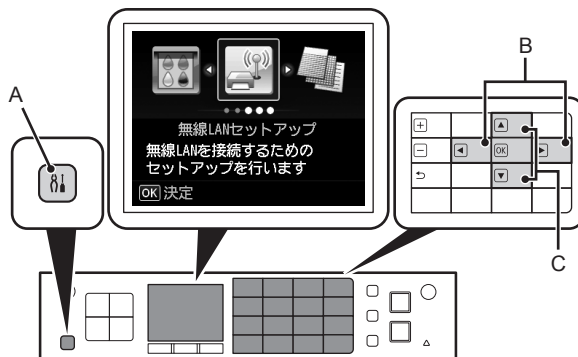
「手動で設定する」(P.33)  
へ

#### 参考

- ご使用の OS が Windows 7/Windows Vista で USB フラッシュメモリーをお持ちの場合は、WCN (Windows Connect Now) 機能でも無線 LAN の設定ができます。詳しくは、「WCN (Windows Connect Now) で設定する」(P.36) を参照してください。

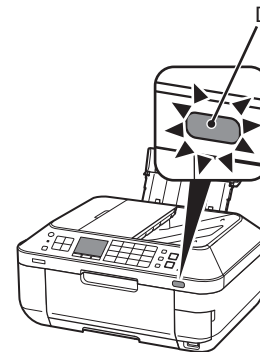
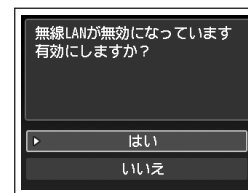
P.28 で AOSS  
またはらくらく  
無線スタートを  
選んだ方のみ  
お読みください。

1



- ① セットアップボタン (A) を押す
- ② ◀▶ ボタン (B) で [無線 LAN セットアップ] を選ぶ
- ③ OK ボタンを押す

2



▲▼ ボタン (C) で [はい] を選んで、OK ボタンを押す

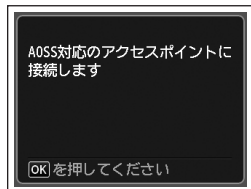
無線 LAN 接続が有効になると、Wi-Fi ランプ (青色) (D) が点灯します。

3



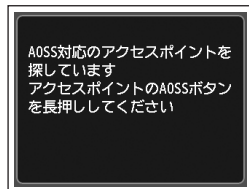
[A OSS] を選んで、  
OK ボタンを押す

4



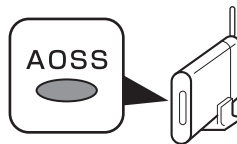
OK ボタンを押す

5



1 分 30 秒以内にアクセスポイントの A OSS ボタンを長押しする

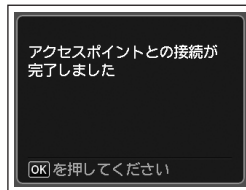
アクセスポイント検索中および接続中は、本製品の Wi-Fi ランプ（青色）が点滅します。



6 へ

6

A OSS/  
らくらく無線スタート



参考

A OSS™

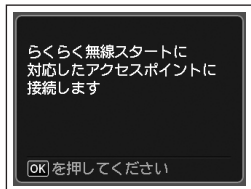
・ A OSS については、ご使用のアクセスポイントのマニュアルをご覧ください。

3



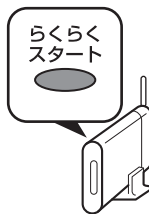
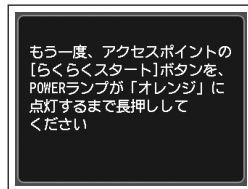
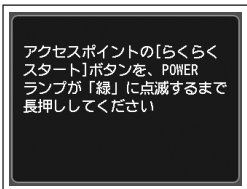
[らくらく無線  
スタート] を選んで、  
OK ボタンを押す

4



OK ボタンを押す

5



- ① 1 分以内に、アクセスポイントのらくらくスタートボタンを、アクセスポイントの POWER ランプが緑に点滅するまで長押しする
- ② 画面が図のように変わったら 30 秒以内に、らくらくスタートボタンを POWER ランプがオレンジに点灯するまでもう一度長押しする

アクセスポイント検索中および接続中は、本製品の Wi-Fi ランプ（青色）が点滅します。

6 へ

上の画面が表示されたら、OK ボタンを押す

重要

・ タイムアウトエラー画面が何度も表示された場合や、そのほかのエラーが表示された場合は、別冊の『ネットワーク設置で困ったときには』を参照してください。

次は「11 ソフトウェアをインストールしよう（ネットワーク接続）」(P.40) に進んでください。



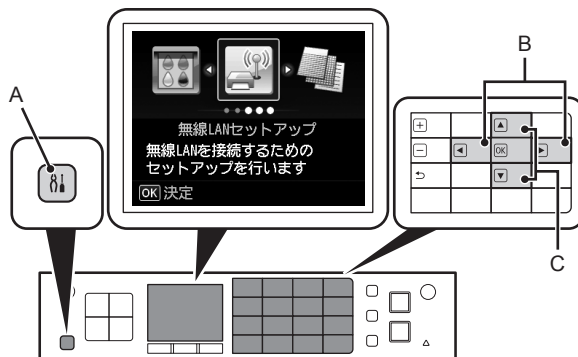
参考

・ らくらく無線スタートについては、ご使用のアクセスポイントのマニュアルをご覧ください。



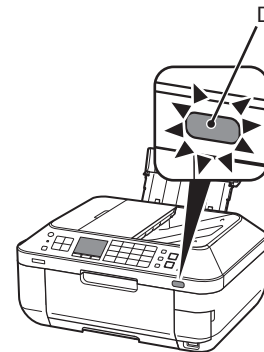
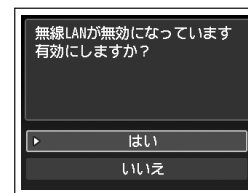
P.28 で WPS (Wi-Fi Protected Setup) を選んだ方のみお読みください。

1



- ① セットアップボタン (A) を押す
- ② ◀▶ ボタン (B) で [無線 LAN セットアップ] を選ぶ
- ③ OK ボタンを押す

2



▲▼ ボタン (C) で [はい] を選んで、OK ボタンを押す

無線 LAN 接続が有効になると、Wi-Fi ランプ (青色) (D) が点灯します。

3



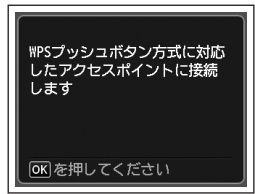
[WPS 設定] を選んで、OK ボタンを押す

4



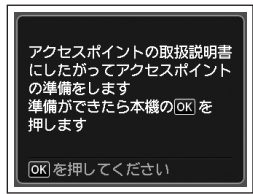
[プッシュボタン方式] を選んで、OK ボタンを押す

5

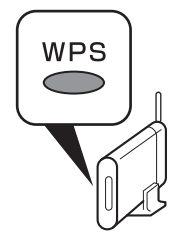


OK ボタンを押す

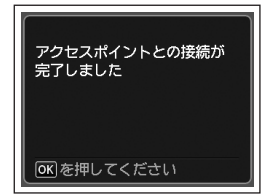
6



アクセスポイントの WPS ボタンを長押し (5 秒程度) してから、2 分以内に本製品の OK ボタンを押す



7



上の画面が表示されたら、OK ボタンを押す

**PIN コード方式で設定する場合は**

手順 4 で [PIN コード方式] を選んで OK ボタンを押したあと、画面の指示に従って、本製品とアクセスポイントを操作してください。手順 7 の画面が表示されたら OK ボタンを押してください。

**参 考**

- ・ 10 分以内に設定が完了せず、タイムアウトエラー画面が表示された場合は、OK ボタンを押してもう一度操作を行い、画面に表示される新しい PIN コードをアクセスポイントに設定してください。そのほかのエラーが表示された場合は、別冊の『ネットワーク設置で困ったときには』を参照してください。

**重 要**

- ・ タイムアウトエラー画面が表示された場合は、OK ボタンを押して、手順 6 からやり直してください。
- ・ そのほかのエラーが表示された場合は、別冊の『ネットワーク設置で困ったときには』を参照してください。

次は「11 ソフトウェアをインストールしよう (ネットワーク接続)」(P.40)に進んでください。

P.28 で手動設定を選んだ方のみお読みください。

## ■ 無線 LAN の手動設定に必要な情報を確認しよう

ご使用のアクセスポイントまたはルーターに接続するために、以下の情報が必要です。  
ご使用のアクセスポイントまたはルーターを確認して、以下の情報をメモしてください。

下記の情報を確認する方法については、ご使用のアクセスポイントまたはルーターのマニュアルを参照するか、メーカーにお問い合わせください。

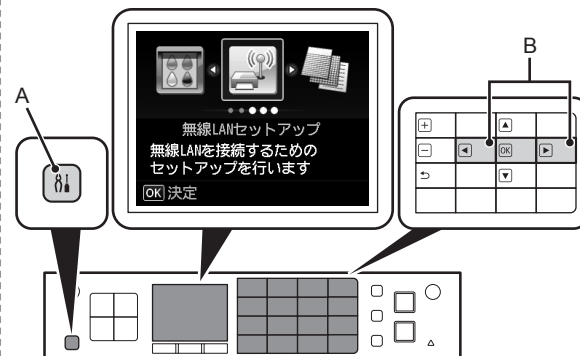
### アクセスポイント名 / ネットワーク名:

※ SSID と表記されることもあります。  
特定のアクセスポイントを指定するための識別名です。

### ネットワークキー:

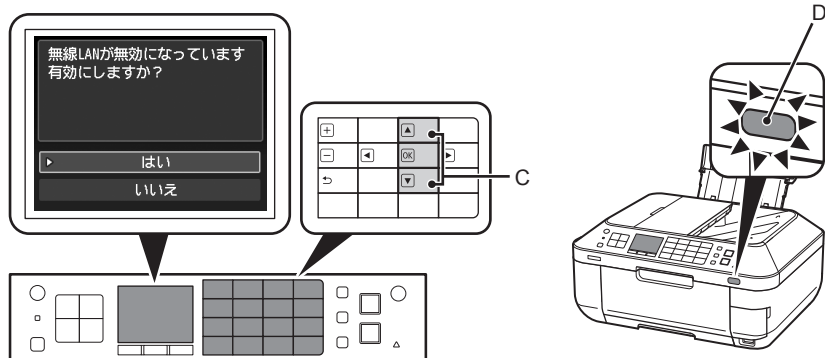
※暗号化キー、WEP キー、WPA/WPA2 パスフレーズ、事前共有キーと表記されることもあります。  
通信内容を盗み見られないようにするための設定に必要なパスワードです。

1



- ① セットアップボタン (A) を押す
- ② ◀▶ ボタン (B) で [無線 LAN セットアップ] を選ぶ
- ③ OK ボタンを押す

2



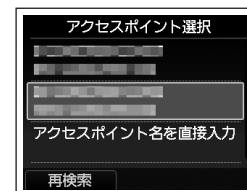
▲▼ ボタン (C) で [はい] を選んで、OK ボタンを押す  
無線 LAN 接続が有効になると、Wi-Fi ランプ (青色) (D) が点灯します。

3



[手動設定] を選んで、OK ボタンを押す

4

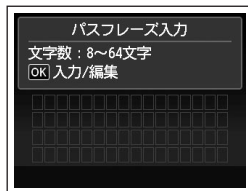
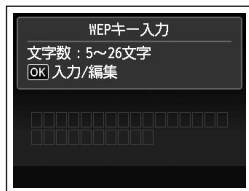


P.33 でメモしたアクセスポイント名を選んで、OK ボタンを押す

#### 参考

- ・ マンションなどにお住まいの場合は、近隣で使用されているアクセスポイントを表示してしまうことがあります。
- ・ 全角文字は正しく表示されませんが、選ぶことができます。

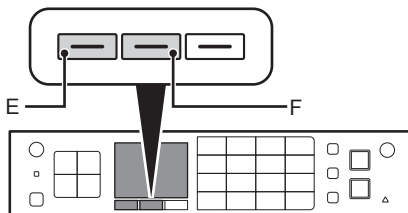
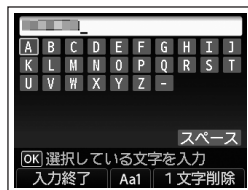
5



上のどちらかの画面が表示されることを確認して、OK ボタンを押す

上の画面が表示されない場合は、手順 ⑧ に進んでください。

6



P.33 でメモしたネットワークキーを入力し、左のファンクションボタン (E) を押す

中央のファンクションボタン (F) で文字入力モードを切り替えることができます。

### 重要

- ・ アルファベットの大文字と小文字は正しく入力してください。

### 参考

- ・ 文字入力について、詳しくは別冊の『ネットワーク設置で困ったときには』を参照してください。

7

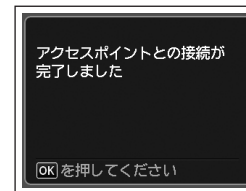


ネットワークキーが正しいことを確認して、左のファンクションボタンを押す

### 参考

- ・ 「アクセスポイントへの接続に失敗しました」と表示された場合は、OK ボタンを押したあと、ネットワークキーが正しいか確認し、入力し直してください。それでも接続できない場合は、別冊の『ネットワーク設置で困ったときには』を参照してください。

8



上の画面が表示されたら、OK ボタンを押す

次は「11 ソフトウェアをインストールしよう (ネットワーク接続)」(P.40)に進んでください。

P.28 で WCN (Windows Connect Now) を選んだ方のみお読みください。

本製品は「WCN-UFD」に対応しています。

## A パソコンでの設定

### Windows 7 の場合

- ① [スタート] メニューから [コントロール パネル]、[ネットワークの状態とタスクの表示]、[ワイヤレス ネットワークの管理] の順に選ぶ
- ② 使用したいネットワーク名 (SSID) を右クリックし、[プロパティ] を選ぶ
- ③ [このネットワーク プロファイルを USB フラッシュ デバイスにコピーする] を選ぶ  
画面の指示に従って、パソコンでの設定を完了させてください。
- ④ 手順 B に進んでください。

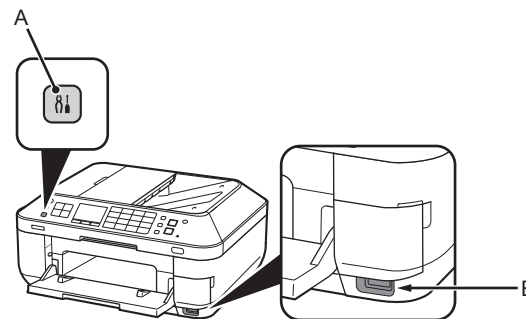
### Windows Vista の場合

- ① [スタート] メニューから [ネットワーク] を選んで、メニューの [ワイヤレス デバイスの追加] をクリックする
- ② [USB フラッシュ ドライブを使って、一覧にないワイヤレス デバイスやコンピュータを追加します] を選ぶ
- ③ [USB フラッシュ ドライブを使用してデバイスやコンピュータを追加します] を選ぶ
- ④ 使用したいネットワーク名 (SSID) を選んで [次へ] をクリックする  
画面の指示に従って、パソコンでの設定を完了させてください。
- ⑤ 手順 B に進んでください。

- ・ ご使用の USB フラッシュメモリーのデータの破損消失については、本製品の保証期間内であっても、理由の如何に関わらず、弊社では一切の責任を負いかねます。あらかじめご了承ください。
- ・ ご使用の USB フラッシュメモリーによっては動作の保証ができない場合があります。セキュリティ設定されている USB フラッシュメモリーは、使用できない場合があります。

## B 本製品での設定

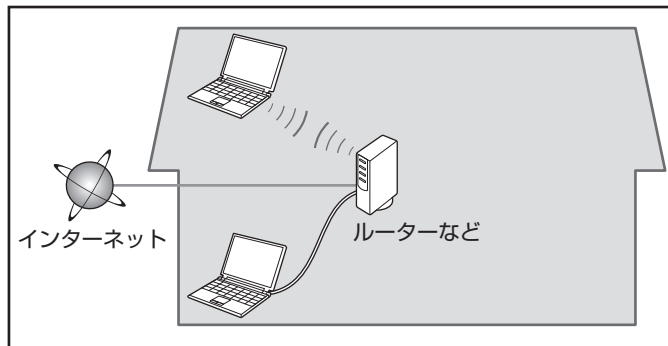
- ① セットアップボタン (A) を押し、[無線 LAN セットアップ] を選んで、OK ボタンを押す
- ② [その他の設定] を選んで、OK ボタンを押す
- ③ [WCN 設定] を選んで、OK ボタンを押す
- ④ 本製品の正面右側にあるカメラ接続部 (USB コネクタ) (B) に USB フラッシュメモリーを接続して、OK ボタンを押す
- ⑤ [無線 LAN の設定が完了しました] 画面が表示されたら、OK ボタンを押して、本製品から USB フラッシュメモリーを取り外す



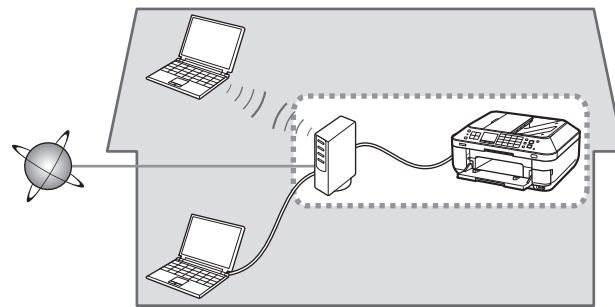
次は「11 ソフトウェアをインストールしよう (ネットワーク接続)」(P.40) に進んでください。

## 有線 LAN の設定を始める前に

パソコンとルーターが接続されていることを確認してください。



接続されていることを確認したら、以降の手順に従って、ネットワーク内に本製品を追加（接続）します。

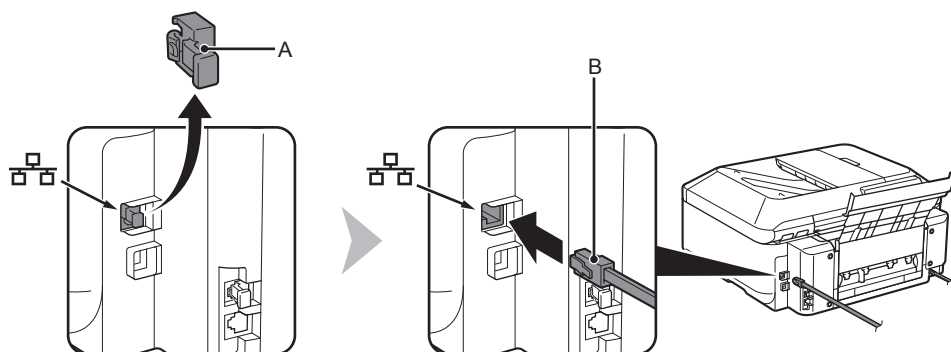


次のページに進んでください。

## 有線 LAN 接続するときのご注意

- ・ ネットワーク機器の構成やルーター機能の有無、設定方法、セキュリティの設定はご使用の環境によって異なります。詳細については、ご使用の機器のマニュアルを参照するか、メーカーにお問い合わせください。
- ・ オフィスでご使用の場合は、ネットワーク管理者にご相談ください。
- ・ セキュリティで保護されていないネットワーク環境に接続する場合は、お客様の個人情報などのデータが第三者に漏洩する危険性があります。十分、ご注意ください。
- ・ 本製品は、無線 LAN 接続と有線 LAN 接続を同時に使用することはできません。
- ・ エラーメッセージが表示されたり、ネットワークの接続がうまくいかなかったりした場合は、別冊の『ネットワーク設置で困ったときには』を参照してください。

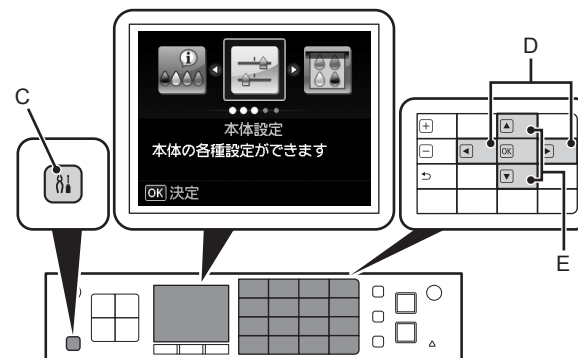
1



キャップ (A) を取り外し、LAN ケーブル (B) でルーターなどのネットワーク機器と接続する

LAN ケーブル接続部は、本製品の右側背面にあります。上部のポートが LAN 用です。

2



- ① セットアップボタン (C) を押す
- ② ◀▶ ボタン (D) で [本体設定] を選ぶ
- ③ OK ボタンを押す



3



▲▼ ボタン (E) で [LAN 設定] を選んで、OK ボタンを押す

4



[無線 LAN/ 有線 LAN の切換] を選んで、OK ボタンを押す

5



[有線 LAN を有効にする] を選んで、OK ボタンを押す

次は「11 ソフトウェアをインストールしよう (ネットワーク接続)」(P.40) に進んでください。

パソコンと接続してご使用になるためには、ドライバーなどのソフトウェアをパソコンのハードディスクにコピーする（インストールすることが必要です。インストールには、約 20 分かかります（ご使用のパソコンの環境、およびインストールされるアプリケーションソフトの数によって異なります）。

### 重要

- ・ 起動しているすべてのプログラムは、あらかじめ終了しておいてください。
- ・ 管理者（Administrators グループのメンバー）としてログオンしてください。
- ・ インストール処理中は、ユーザーの切り替えを行わないでください。
- ・ インストールの途中でインターネット接続が発生することがあります。通信料はお客様のご負担になります。
- ・ インストールの途中でパソコンが再起動する場合があります。画面の指示に従ってください。再起動中は『セットアップ CD-ROM』を取り出さないでください。再起動のあと、インストールが再開します。
- ・ セキュリティソフトウェアのファイアウォール機能を使用している場合、キヤノンのソフトウェアがネットワークにアクセスしようとしていることを警告するメッセージが表示される場合があります。警告メッセージが表示されたら、アクセスを常に許可するように設定してください。
- ・ 本製品が対応しているパソコンの環境については、『らくらく操作ガイド』の「仕様」を参照してください。

### Easy-WebPrint EX (イージー・ウェブプリント・イーエックス) について

Easy-WebPrint EX は、ソフトウェアをインストールするときにパソコンにインストールされるウェブ印刷ソフトです。Internet Explorer 7 以上 (Windows)、または Safari 4 以上 (Mac OS X v.10.5 以上) でご使用になれます。インストールするには、パソコンをインターネットに接続しておく必要があります。

1



パソコンの電源を入れて、『セットアップ CD-ROM』を CD-ROM ドライブに入れる

Windows の場合は、プログラムが自動的に起動します。

### 参考

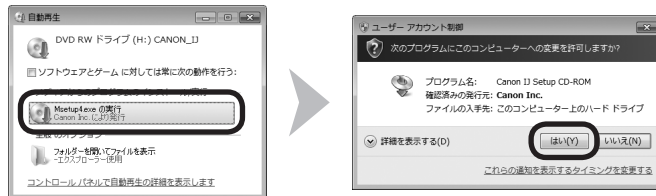
#### Windows をご使用の場合

- ・ プログラムが自動的に起動しない場合は、[コンピューター] または [マイ コンピュータ] の CD-ROM アイコンをダブルクリックします。CD-ROM の内容が表示されたら、「MSETUP4.EXE」をダブルクリックしてください。

2

## Windows 7/Windows Vista のみ

Windows XP の場合は 3 へ



【自動再生】画面の【Msetup4.exe の実行】をクリックしたあと、【ユーザー アカウント制御】ダイアログボックスで【はい】または【続行】をクリックする

以降の手順で【ユーザー アカウント制御】ダイアログボックスが表示された場合は【はい】または【続行】をクリックしてください。

2



CD-ROM フォルダの【Setup】アイコンをダブルクリックし、次に表示された画面で、管理者の名前とパスワードを入力し、【OK】をクリックする



CD-ROM フォルダが自動的に開かない場合は、デスクトップに表示される CD-ROM アイコンをダブルクリックします。



管理者の名前とパスワードがわからないときは、ヘルプボタンをクリックすると、対処方法が表示されます。

3



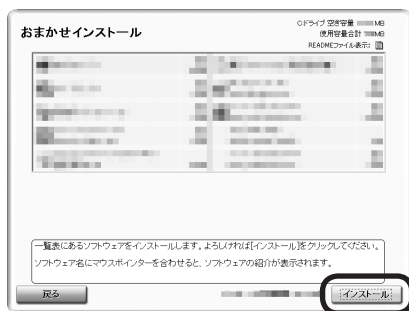
【おまかせインストール】をクリックする

ドライバー、アプリケーションソフト、電子マニュアル（取扱説明書）がインストールされます。

## 参考

- インストールするアプリケーションソフトなどを選びたいときは、【選んでインストール】をクリックしてください。

4



【インストール】をクリックする

5



P.21 で無線 LAN 接続を選んだ場合

【無線 LAN 接続で使用する】を選んで、【次へ】をクリックする

P.21 で有線 LAN 接続を選んだ場合

【有線 LAN 接続で使用する】を選んで、【次へ】をクリックする

画面の指示に従って、インストールを進めてください。

6

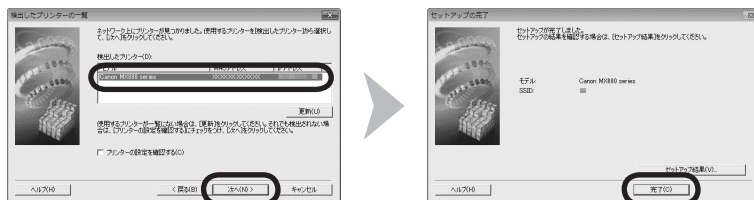


【プリンターの検出】画面が表示されたら、【次へ】をクリックする

### 重要

- この画面ではなく【プリンターの接続】画面が表示された場合は、手順 ⑤ で選んだ接続方法が正しくありません。
  - Windows をご使用の場合**  
【キャンセル】をクリックして手順 ③ からやり直し、手順 ⑤ で P.21 で選んだ接続方法を選んでください。
  - Macintosh をご使用の場合**  
画面の指示に従って、このままインストールを進めてください。インストールの最後の画面で【終了】をクリックしたあと、手順 ② からやり直し、手順 ⑤ で P.21 で選んだ接続方法を選んでください。

7



【検出したプリンターの一覧】ダイアログボックスが表示されたら、【Canon MX880 series】を選んで、【次へ】をクリックする

【セットアップの完了】ダイアログボックスが表示されたら、【完了】をクリックする

#### 参考

- ・【プリンター設定の確認】ダイアログボックスが表示された場合または【検出したプリンターの一覧】ダイアログボックスに本製品が表示されなかった場合は、別冊の『ネットワーク設置で困ったときには』を参照してください。

次は「各種ご案内」(P.47)に進んでください。

7



【Canon IJ Network Tool】(キャノン・アイジェイ・ネットワーク・ツール)画面が表示されたら、【プリンター】から【MX880 series】を選んで【次へ】をクリックする

#### 参考

- ・【プリンター設定の確認】ダイアログボックスが表示された場合または【Canon IJ Network Tool】画面に本製品が表示されなかった場合は、別冊の『ネットワーク設置で困ったときには』を参照してください。

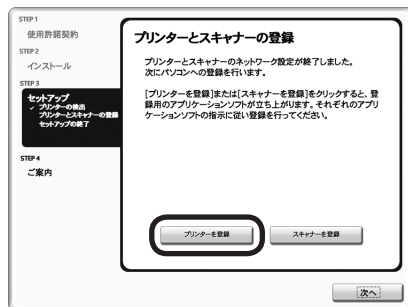
次は「本製品の登録 (Macintosh)」(P.44)に進んでください。

# Macintosh

ここでは、Macintosh をご使用の方が、本製品をパソコンに登録する方法について、説明します。

Windows をご使用の方は、「各種ご案内」(P.47) に進んでください。

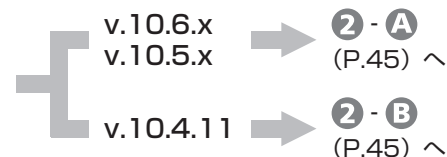
1



【プリンターとスキャナーの登録】  
画面が表示されたら、【プリンターを登録】をクリックする

ご使用の OS に合わせて、インストールを進めてください。

Mac OS X



## 参考

- ・ [Canon MX880 series] のあとに続いている英数字は、本製品の Bonjour サービス名または MAC アドレスです。
- ・ 本製品が表示されない場合は、以下のことを確認してください。
  - － 本製品の電源が入っていること
  - － セキュリティソフトウェアのファイアウォール機能がオフになっていること
  - － 無線 LAN 接続の場合：パソコンがアクセスポイントに接続されていること
  - － 有線 LAN 接続の場合：本製品が LAN ケーブルでネットワーク機器に接続されていること

# 2 - A

1

## Mac OS X v.10.6.x/v.10.5.x



[Canon MX80 series canonijnetwork] を選んで [追加] をクリックする

# 2 - B

1

## Mac OS X v.10.4.11



[プリンタリスト] ウィンドウが表示されたら、[追加] をクリックする

### 参考

- ・ [使用可能なプリンタがありません。] 画面が表示されたら、[追加] をクリックしてください。

2



[プリンタブラウザ] ウィンドウの [ほかのプリンタ] をクリックする

3



ポップアップメニューから [Canon IJ ネットワーク] を選び、製品一覧に表示される [Canon MX80 series] を選んで、[追加] をクリックする

4



プリンターの一覧に [Canon MX80 series] が追加されていることを確認する

3



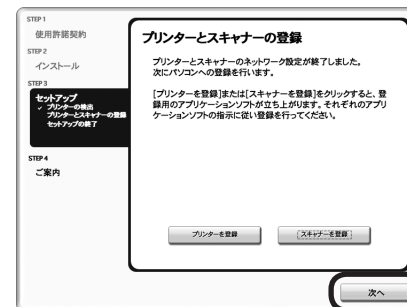
【プリンターとスキャナーの登録】画面が表示されたら、【スキャナーを登録】をクリックする

4



【Canon IJ Network Scanner Selector EX】ウィンドウで【Canon MX880 series】を選び、【OK】をクリックする

5



【プリンターとスキャナーの登録】画面で【次へ】をクリックする

次は「各種ご案内」(P.47)に進んでください。



1



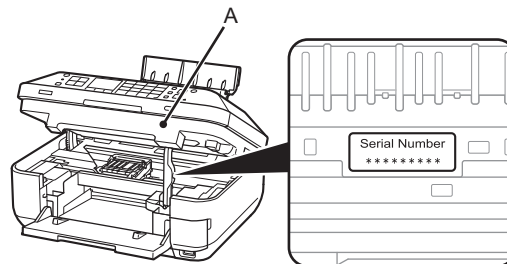
[次へ] をクリックする

画面の指示に従って、インストールを進めてください。

## インストール中の重要情報

CANON IMAGE GATEWAY (キヤノン・イメージ・ゲートウェイ) の登録画面 (ホームページ) でシリアルナンバーが自動的に表示されない場合、下記に記載されているシリアルナンバーを入力してください。

- ・ 本製品内部 (イラスト参照)
- ・ 保証書



## 重要

- ・ 電源が入っている状態でスキャナーユニット (カバー) (A) を開くと、プリントヘッドホルダーが移動しますのでご注意ください。

## 【使用状況調査プログラム】画面が表示されたら



使用状況調査プログラムの内容に同意いただけましたら [同意する] をクリックしてください。 [同意しない] をクリックした場合、使用状況調査プログラムはインストールされませんが、本製品は正常にご使用いただけます。

2



【終了】をクリックして、インストールを終了する

#### Macintosh をご使用の場合

本製品の操作パネルを使ってスキャンしたいときは、初回のみパソコンを再起動してからご使用ください。

『セットアップ CD-ROM』を取り出して、大切に保管してください。

3



#### Windows をご使用の場合

Solution Menu EX (ソリューション・メニュー・イーエックス) が起動します。

#### Macintosh をご使用の場合

【Canon Solution Menu EX】ダイアログで【OK】をクリックすると、Solution Menu EX が起動します。

Solution Menu EX は本製品を使いこなすための「入口」です。

これで、本製品の設置は完了です。  
次は「14 本製品を使いこなすために」(P.51)に進んでください。

#### 本製品を使うパソコンを追加したい

本製品の無線 LAN 接続／有線 LAN 接続が完了したので、同じネットワーク上のほかのパソコンからも本製品を使用することができます。

本製品を使用したいパソコンに、ドライバーなどのソフトウェアをインストールしてください。そのほかの設定は必要ありません。

本製品を使うパソコンを追加する場合は、「12 本製品を使うパソコンを追加しよう」(P.49)に進んでください。

#### Windows

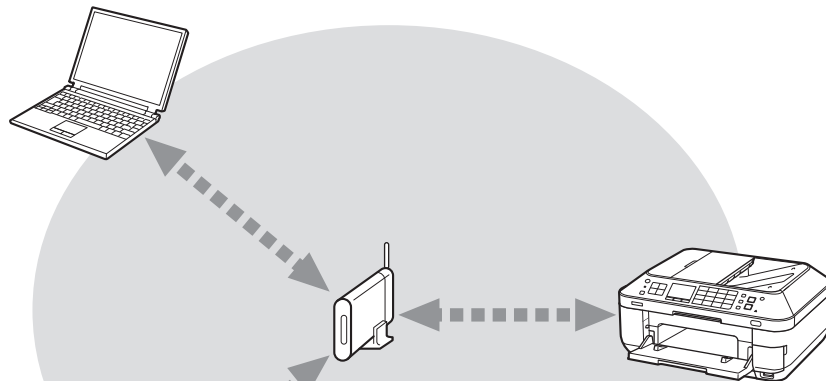
#### XPS プリンタードライバーをインストールしたい

Windows 7/Windows Vista SP1 以降をご使用の場合は、追加で XPS プリンタードライバーをインストールできます。インストールするときは「11 ソフトウェアをインストールしよう (ネットワーク接続)」の手順 ① (P.40) から操作してください。手順 ⑤ で「選んでインストール」をクリックし、「選んでインストール」画面で「XPS プリンタードライバー」を選んでください。

XPS プリンタードライバーの便利な機能について、詳しくは『もっと活用ガイド』(電子マニュアル)をご覧ください。

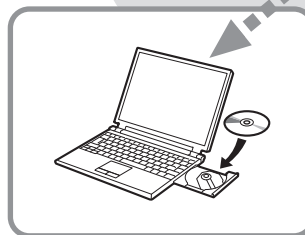
本製品がすでに無線 LAN 接続／有線 LAN 接続されている場合は、同じネットワーク上のほかのパソコンからも本製品を使用することができます。

すでに本製品を使用できるパソコン



本製品を使うパソコンを追加するには…

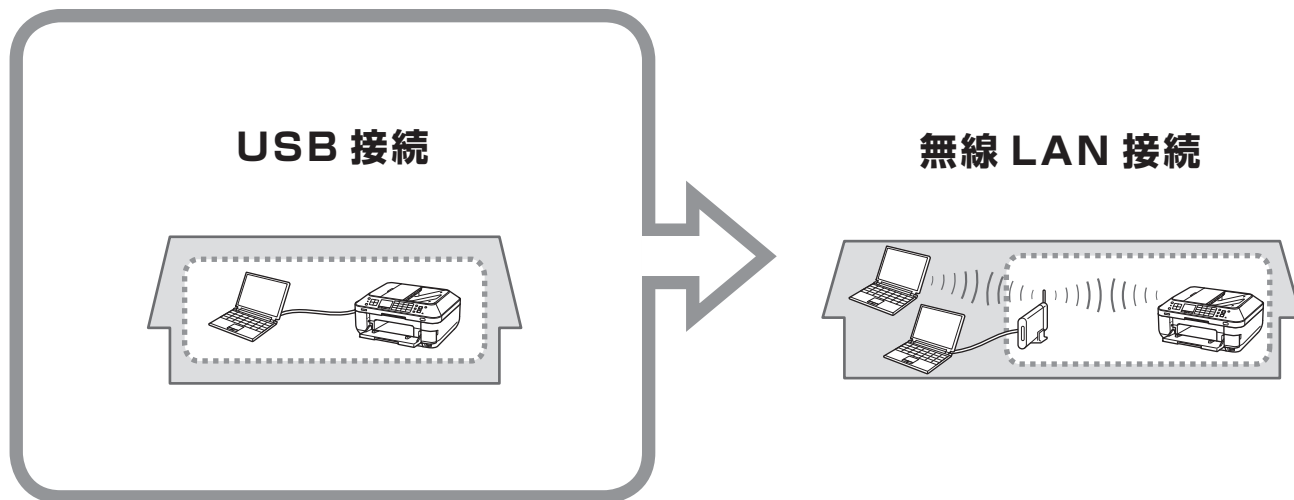
- 1 本製品を使えるようにしたいパソコンに『セットアップ CD-ROM』を入れる
- 2 画面の指示に従って、ソフトウェアをインストールする  
そのほかの設定は必要ありません。



ネットワーク上のほかのパソコン  
まだ本製品を使用できないパソコン  
を使用できるようにします。

インストール手順について、詳しくは「11 ソフトウェアをインストールしよう（ネットワーク接続）」(P.40)に従ってください。

USB接続で設置完了したあとに無線LAN接続に変更したいときは、「9 無線LANの設定をしよう」(P.27) からやり直し、無線LAN接続の設定をしてください。



「9 無線LANの設定をしよう」(P.27) へ

ドライバーのインストールと同時に、いろいろなアプリケーションソフトがパソコンに入ります。これらのアプリケーションソフトを使って、お持ちの写真や原稿を補正したり加工したりして、アイデアいっぱいの作品を印刷できます。アプリケーションソフトや本製品の使いかたについて、詳しくは『らくらく操作ガイド』と『もっと活用ガイド』（電子マニュアル）をご覧ください。

## Solution Menu EX の紹介

Solution Menu EX は本製品を使いこなすための「入口」です。たとえば…

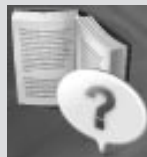
- ・『もっと活用ガイド』（電子マニュアル）を開けます
- ・いろいろなアプリケーションソフトを開けます
- ・ウェブサイトから、画像素材や最新の情報を入手できます（インターネットに接続できる環境が必要です）

### Solution Menu EX の起動方法



起動するには、デスクトップ上（Windows）または Dock 上（Macintosh）の、このアイコンをクリックします。

### 電子マニュアル（取扱説明書）の開きかた



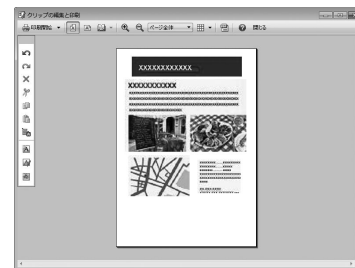
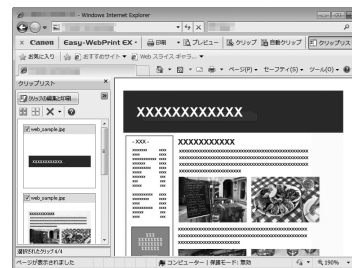
『もっと活用ガイド』（電子マニュアル）を開くには、[ヘルプと設定] をクリックし、このアイコンをクリックします。アプリケーションソフトや本製品の使いかたについて詳しく知りたいときは、『もっと活用ガイド』（電子マニュアル）をご覧ください。

Solution Menu EX について、詳しくは『らくらく操作ガイド』の「Solution Menu EX について」をご覧ください。

## Easy-WebPrint EX の紹介

Easy-WebPrint EX で、Internet Explorer（Windows）または Safari（Macintosh）に表示されたウェブページをかたんに印刷できます。たとえば…

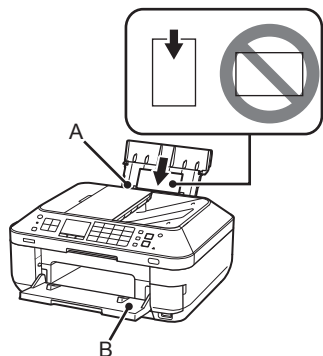
- ・ウェブページの端が切れないように用紙の幅に合わせて自動的に縮小して印刷できます
- ・印刷プレビューで、印刷したいページだけを選んで印刷することができます
- ・いろいろなウェブページから必要な部分を切り取り、編集して印刷することができます



Easy-WebPrint EX について、詳しくは『らくらく操作ガイド』の「Easy-WebPrint EX について」をご覧ください。

## パソコンから写真を印刷しよう

1



印刷したい面を上にして、後トレイ (A) に縦に用紙をセットする

排紙トレイ (B) が開いていることを確認してください。

排紙トレイを閉じた状態で印刷が開始された場合、排紙トレイは自動的に開きます。

ここでは、パソコンに保存されている画像データを印刷する方法を説明します。

## 参考

- 詳しくは、「5 用紙をセットしよう」(P.15) を参照してください。

2



デスクトップ上 (Windows) または Dock 上 (Macintosh) から Solution Menu EX を起動し、[フォトプリント] をクリックして、[写真印刷] (C) をクリックする

Easy-PhotoPrint EX (イーージー・フォトプリント・イーアクセス) が起動します。

## 参考

- Solution Menu EX の起動方法については、「14 本製品を使いこなすために」(P.51) を参照してください。

3



画像が保存されているフォルダーを選び、印刷したい画像を選ぶ

画像を選ぶと、印刷枚数が [1] に変わります。

4



【用紙選択】をクリックし、【用紙サイズ】と【用紙の種類】で、セットした用紙を選ぶ

5



【レイアウト/印刷】をクリックし、画像のレイアウトを選ぶ

6



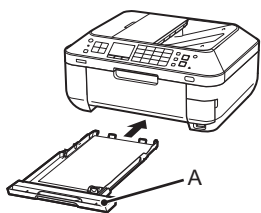
【印刷】をクリックする

Windows の場合は、印刷が開始されます。

Macintosh の場合は、【プリント】ダイアログで【プリント】をクリックすると、印刷が開始されます。

Easy-PhotoPrint EX からの印刷について、詳しくは『もっと活用ガイド』（電子マニュアル）をご覧ください。

1



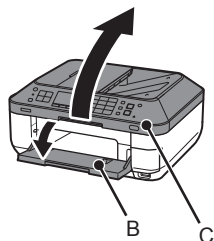
カセット (A) に A4 サイズの普通紙をセットする

ここでは、標準コピーする方法を説明します。

**参考**

- 詳しくは、「5 用紙をセットしよう」(P.15)を参照してください。

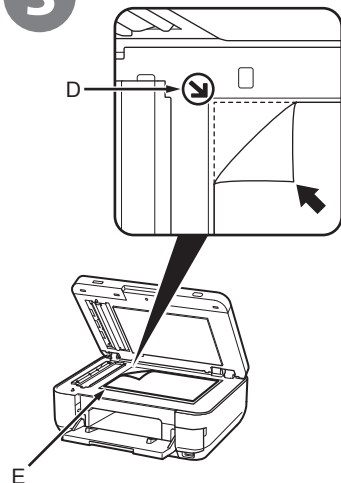
2



排紙トレイ (B) を開き、原稿台カバー (C) を開く

排紙トレイを閉じた状態で印刷が開始された場合、排紙トレイは自動的に開きます。

3

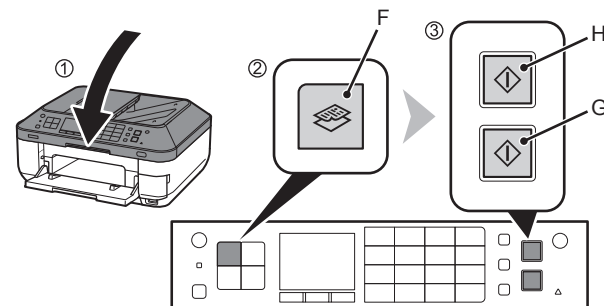


原稿を、原稿位置合わせマーク (D) に合わせ、コピーしたい面を下向きにセットする

**重要**

- 原稿台ガラス (E) に 2.0 kg 以上の物をのせたり、原稿を強く (2.0kg を超える力で) 押さえたりするなどして重みをかけないでください。スキャナーが正しく動作しなくなったり、ガラスが破損することがあります。

4



- ① 原稿台カバーを閉じる
- ② コピーボタン (F) を押す  
コピー待機画面が表示されます。
- ③ カラーコピーをする場合はカラーボタン (G) を押し、白黒コピーをする場合はモノクロボタン (H) を押す  
コピーが開始されます。コピーが終わるまで、原稿台カバーを開かないでください。コピーが終わったら、原稿を取り出してください。

**重要**

- 原稿台カバーは重いので、しっかり持ってゆっくり閉じてください。

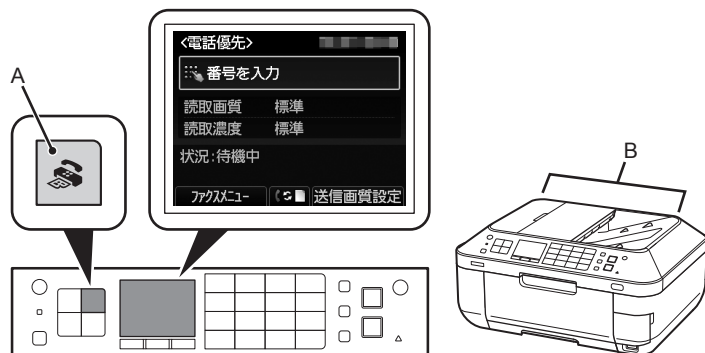
**参考**

- コピーが開始できる状態になると、モノクロボタンとカラーボタンが点灯します。

普通紙以外のコピー方法については、『もっと活用ガイド』(電子マニュアル)の「コピー」をご覧ください。



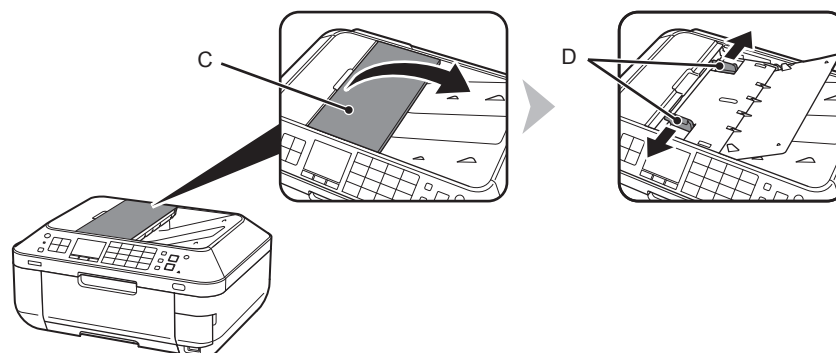
1



ファクスボタン (A) を押す

ここでは、ADF (自動原稿給紙装置) (B) から白黒ファクスを送信する方法を説明します。

2

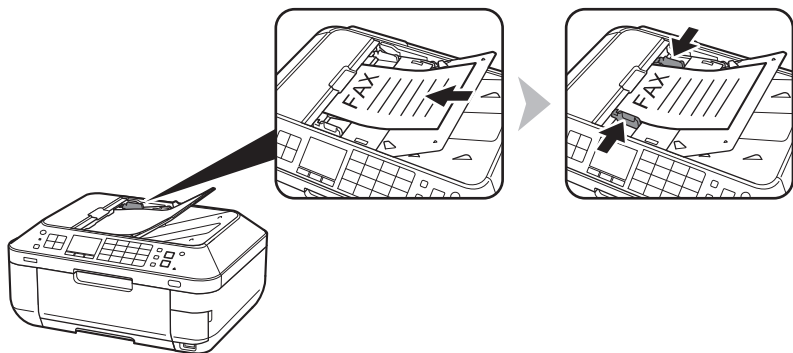


原稿トレイ (C) を開いて、原稿ガイド (D) を端まで動かす

参考

- ・送信できる原稿、画質・濃度 (明るさ) などの設定については、『らくらく操作ガイド』をご覧ください。

3

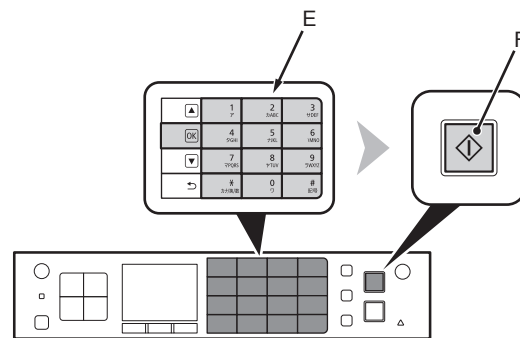


「ピッ」と音がするまで原稿を差し込んで、左右の原稿ガイドを原稿の両端に合わせる

#### 重要

- ・ファクスしたい面を上にして、原稿をセットしてください。

4



テンキー (E) で、送信先のファクス番号をダイヤルする

モノクロボタン (F) を押す  
ファクスが送信されます。

#### 重要

- ・ファクスがうまく送信できない場合は、電話回線が正しく接続されているかを確認して、手順 ① (P.55) からやり直してください。電話回線の接続方法については、「1 準備しよう」の手順 ③ ~ ④ (P.5) を参照してください。

#### 参考

- ・発信元情報については、『らくらく操作ガイド』の「ファクスの基本的な設定をする」をご覧ください。
- ・ファクスが送信できる状態になると、モノクロボタンとカラーボタンが点灯します。

そのほかのファクス方法については、『らくらく操作ガイド』の「ファクスを使ってみよう」をご覧ください。



本製品で使用できるインクタンク番号は、以下のものです。



#### インクタンクについてのご注意

- ・インクタンクに穴を開けるなどの改造や分解をすると、インクが漏れ、本製品の故障の原因となることがあります。改造・分解はお勧めしません。
  - ・インクの詰め替えなどによる非純正インクのご使用は、印刷品質の低下やプリントヘッドの故障の原因となることがあります。安全上問題はありますが、まれに、純正品にないインク成分によるとみられるプリントヘッド部分の発熱・発煙事例\*も報告されています。キヤノン純正インクのご使用をお勧めします。  
(\*すべての非純正インクについて上記事例が報告されているものではありません。)
  - ・非純正インクタンクまたは非純正インクのご使用に起因する不具合への対応については、保守契約期間内または保証期間内であっても有償となります。
- ※インクタンクの交換については、『らくらく操作ガイド』の「インクタンクを交換する」を参照してください。

- ・Microsoft は、Microsoft Corporation の登録商標です。
- ・Windows は、米国 Microsoft Corporation の米国およびその他の国における登録商標または商標です。
- ・Windows Vista は、米国 Microsoft Corporation の米国およびその他の国における登録商標または商標です。
- ・Internet Explorer は、米国 Microsoft Corporation の米国およびその他の国における登録商標または商標です。
- ・Macintosh、Mac および AirMac は米国およびその他の国で登録された Apple Inc. の商標です。
- ・Safari は米国およびその他の国で登録された Apple Inc. の商標です。
- ・Bonjour は米国およびその他の国で登録された Apple Inc. の商標です。
- ・AOSS™ は株式会社バッファローの商標です。
- ・らくらく無線スタートは、NEC アクセステクニカ株式会社の登録商標です。

紙幣、有価証券などを本製品で印刷すると、その印刷物の使用如何に拘わらず、法律に違反し、罰せられます。  
関連法律：刑法第 148 条、第 149 条、第 162 条／通貨及証券模造取締法第 1 条、第 2 条 等