

最初に必ず  
読んでね!

# かんたんスタートガイド

プリントヘッドと  
インクタンクは  
ここに取り付けてね!

設置前に製品パッケージに記載されている同梱品一覧をご覧ください、  
付属品がすべて揃っていることを確認してください。

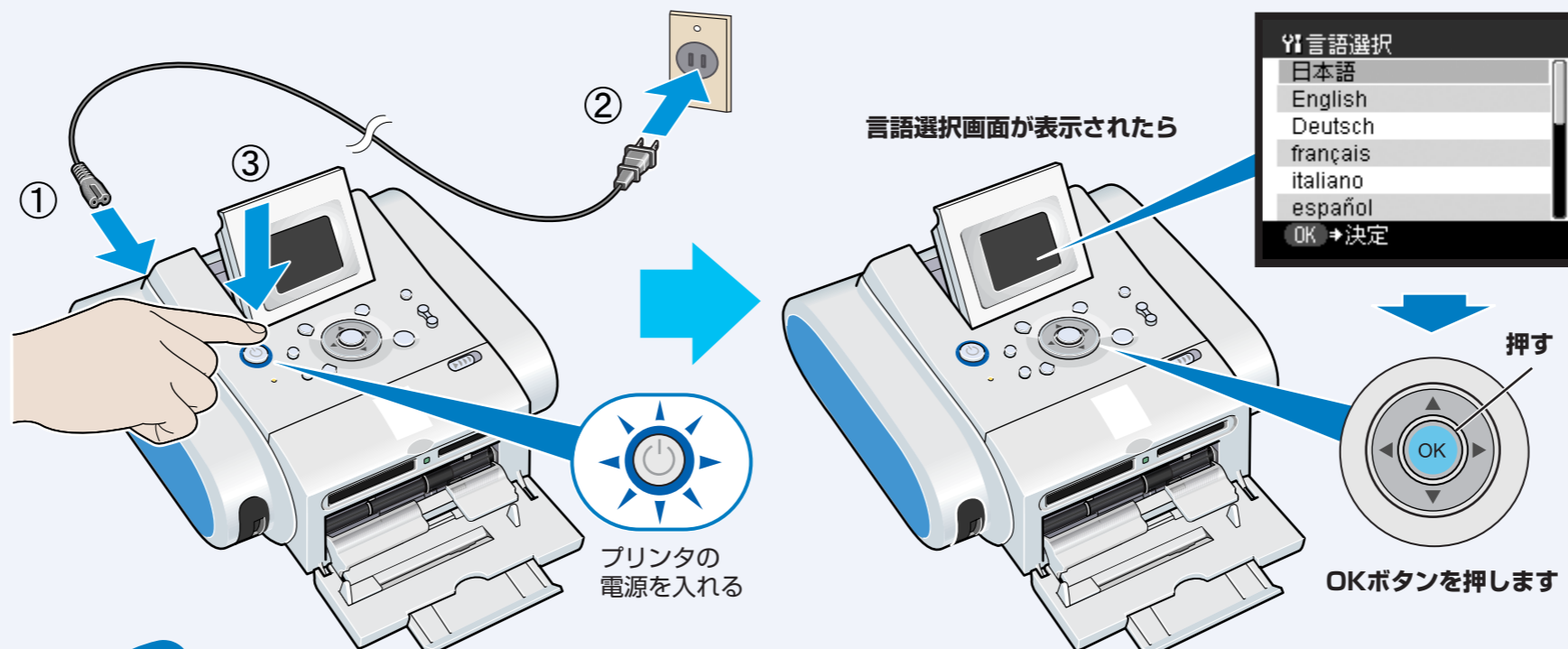
※プリンタの電源を入れた状態で5分以上パネル操作を行わないと、液晶モニターがスリープ  
モードになり、画面が消えます。OK ボタンを押してスリープモードを解除してください。

置き場所を  
決めるときは

平らな場所に置く

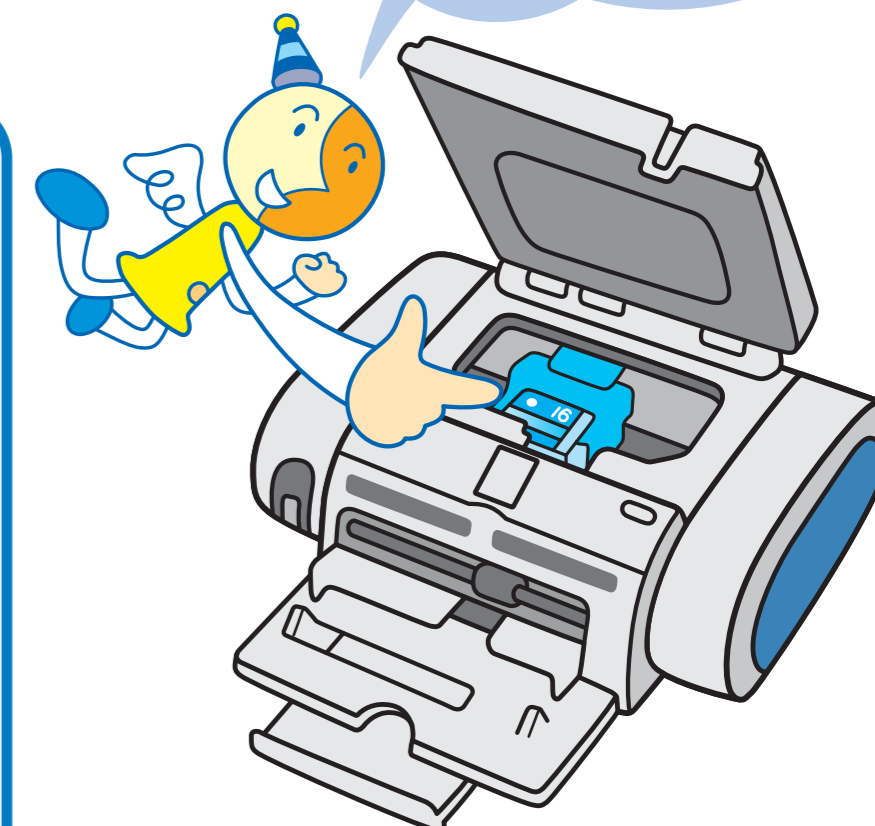
後ろに約12cm以上の  
スペースをあけてね!  
印刷時に、いったん  
用紙が出ます。

印刷した用紙が  
出てくる場所を  
あけておく



## 1 電源を入れよう!

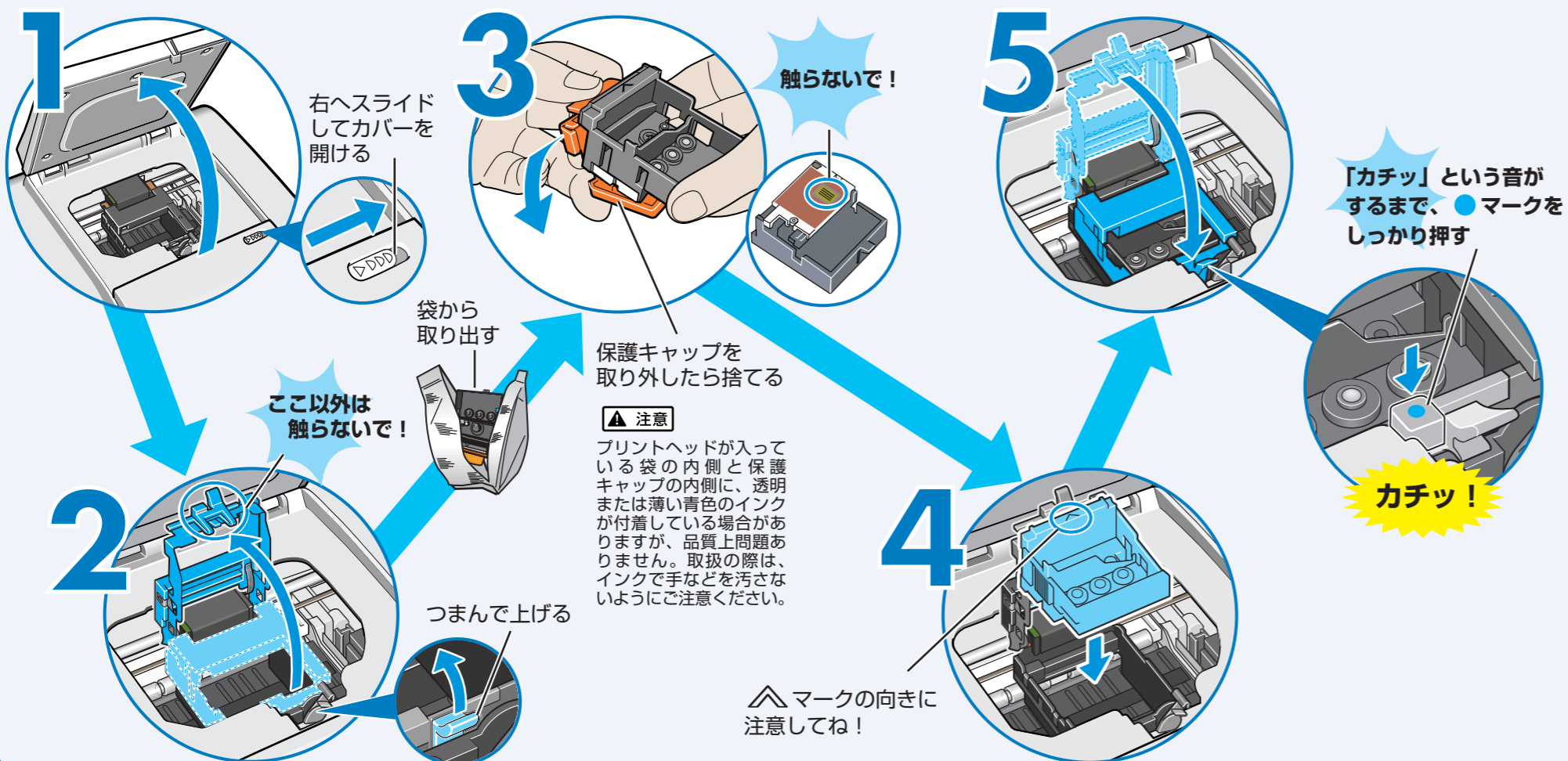
【参考】言語選択を間違えた場合は、「操作ガイド」の「困ったとき  
には」(P.76)を参照してください。



トラブルが起きたときには、  
「操作ガイド」の  
「困ったときには」(76ページ)  
を参照してね!

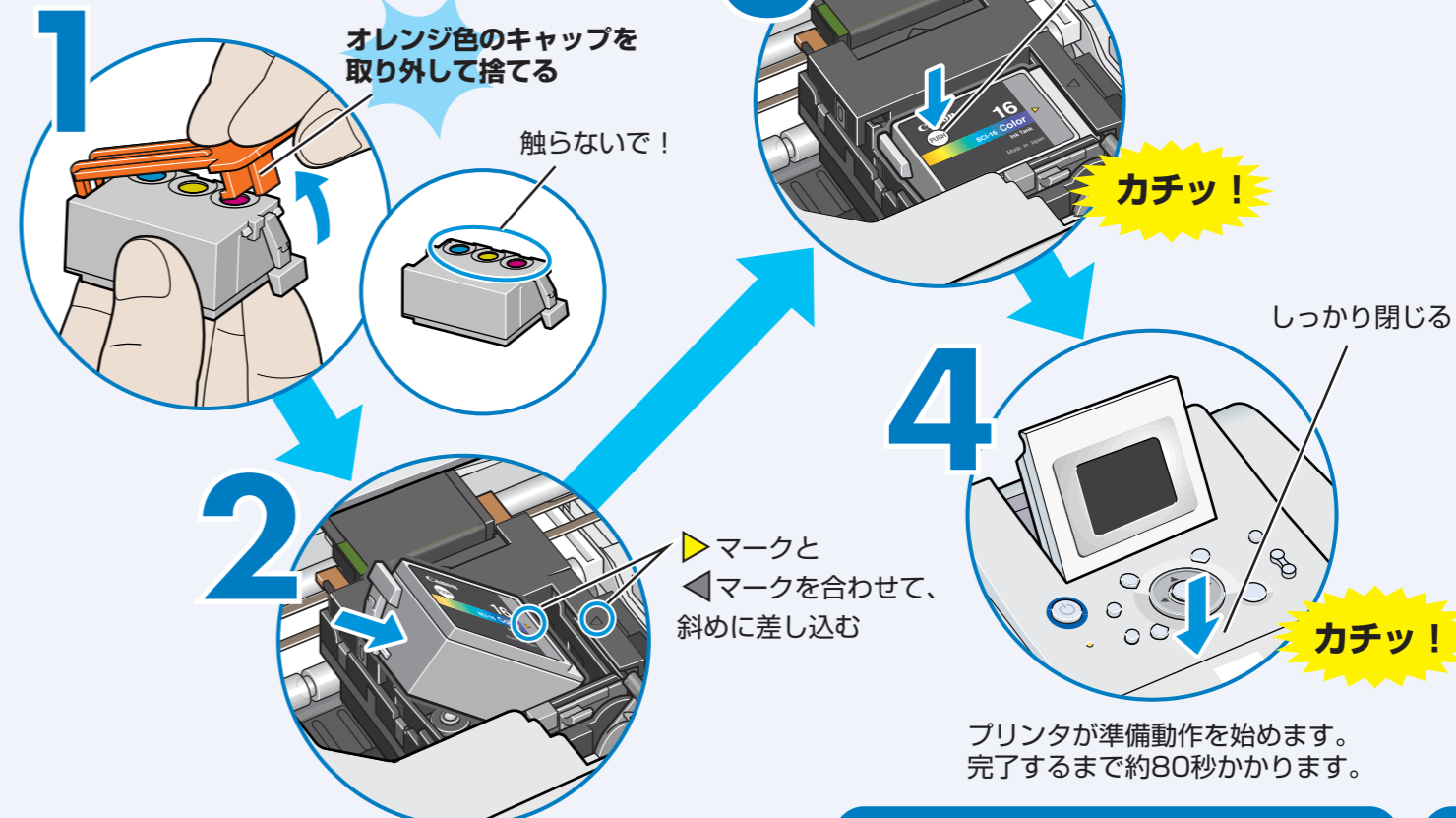
## 2 プリントヘッド をとりつけよう!

▲注意 プリンタの電源が入っていることを確認してください。



## 3 インクタンク をとりつけよう!

▲注意  
インクタンクを取り付ける前にプリントヘッドが  
セットされていることを確認してください。



プリンタが準備動作を始めます。  
完了するまで約80秒かかります。

さあ、印刷してみよう!

# こんな印刷ができるよ!

## メモリーカードから印刷する

右側のページを見てね!

撮影済みのメモリーカードに保存されている写真を1枚ずつ印刷したり、写真ごとに印刷枚数やレイアウトを指定して印刷することができます。詳しくは、『操作ガイド』の「メモリーカードから印刷してみよう」(P.28)を参照してください。



## PictBridge対応のデジタルカメラと接続して印刷する

PictBridge対応のデジタルカメラ、デジタルビデオカメラを接続すれば、カメラの操作で写真を直接印刷することができます。詳しくは、『操作ガイド』の「デジタルカメラと直接つないで印刷してみよう」(P.46)を参照してください。

※接続するには、PictBridge対応のデジタルカメラ、デジタルビデオカメラに付属のケーブルをご使用ください。



## 携帯電話からワイヤレス印刷する

赤外線通信やBluetoothに対応した携帯電話からワイヤレス印刷することができます。詳しくは、『操作ガイド』の「ワイヤレス通信で印刷してみよう」(P.52)を参照してください。

※Bluetooth通信をするには、オプションのBluetoothユニットをご用意ください。



## パソコンと接続して印刷する

パソコンにプリンタドライバをインストールすることで、パソコンと接続して印刷することができます。詳しくは、『操作ガイド』の「パソコンと接続して印刷してみよう」(P.58)を参照してください。

付属のアプリケーションソフト Easy-PhotoPrint を使えばデジタルカメラで撮った写真をかんたんに印刷できます。詳しくは、『プリンタガイド(電子マニュアル)』、『アプリケーションガイド(電子マニュアル)』を参照してください。

※プリンタをパソコンと接続するには、USBケーブル(別売品)が必要です。

## マニュアルについて

### ●操作ガイド



デジタルカメラのメモリーカードをセットして、写真を見ながら印刷する操作、デジタルカメラをプリンタに接続して写真を印刷する操作、お手入れの操作について説明しています。

### ●電子マニュアル

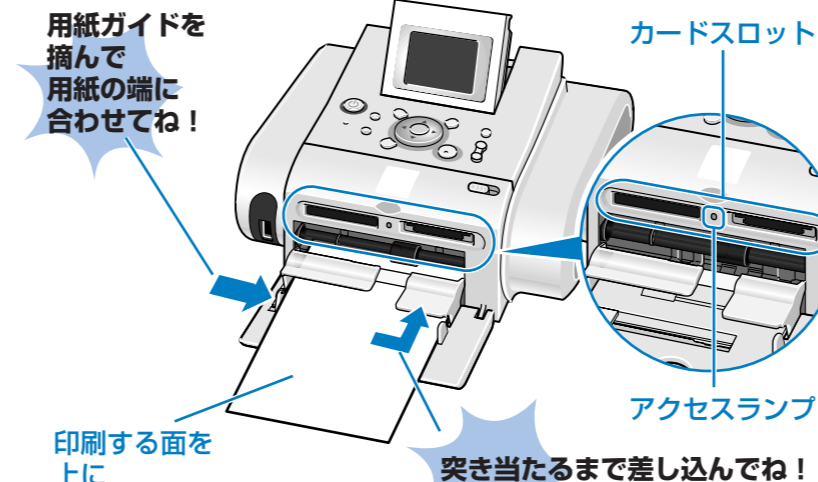


電子マニュアルはプリンタドライバをインストールするときにパソコンにインストールされます。電子マニュアルには、『プリンタガイド』、『印刷設定ガイド』、『アプリケーションガイド』があります。パソコンから印刷するときに必要な情報について説明しています。詳しくは、『操作ガイド』の「電子マニュアルを読む」(P.64)を参照してください。

## メモリーカードをセットしてL判で印刷してみよう

撮影済みのメモリーカードからお気に入りの写真を選び、L判で印刷してみましょう。L判サイズの用紙には、同梱の「スーパーフォトペーパー-SP-101 L」をお使いください。

### 1 オートシートフィーダに、L判サイズの用紙をセットする

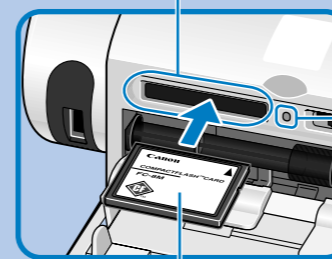


### 2 カードスロットにメモリーカードをセットする

カードの表裏をよく確認してセットしてください。表裏を間違った状態で無理に押し込むと、プリンタやカードが破損するおそれがあります。カードスロットにカードが止まるまで挿入してください。カードは少しはみ出た状態になります。  
\* 1種類のメモリーカードのみセットしてください。

#### 左スロット

左側のスロットに差し込んでね!



- コンパクトフラッシュ
- マイクロドライブ

- 専用アダプタが必要なメモリーカード
- xD-Pictureカード



アダプタをつけてね!

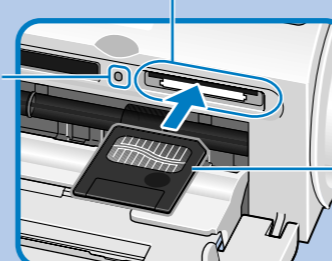
別途xD-Pictureカード用コンパクトフラッシュカードアダプタをお買い求めください。詳しくは、『操作ガイド』の「使用できるメモリーカードについて」(P.18)を参照してください。

\* 正しくセットすると、アクセスランプが点灯します。

#### 右スロット

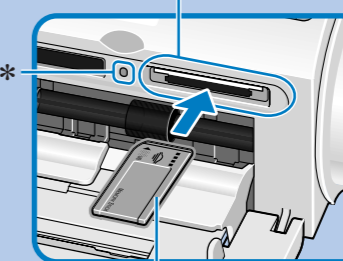
右側のスロットに差し込んでね!

- スマートメディア



\* 正しくセットすると、アクセスランプが点灯します。

右側のスロットに差し込んでね!



矢印のある面を上にしてね!

- メモリスティック/メモリスティック PRO
- SDメモリーカード
- マルチメディアカード (Ver.3.31)

専用アダプタが必要なメモリーカード

- メモリスティック Duo/メモリスティック PRO Duo
- miniSDカード

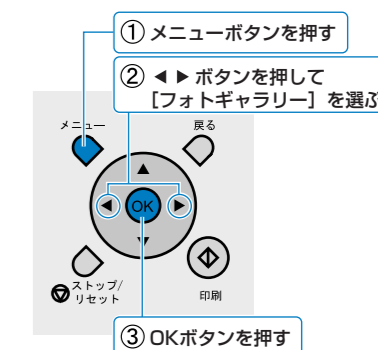


アダプタをつけてね!

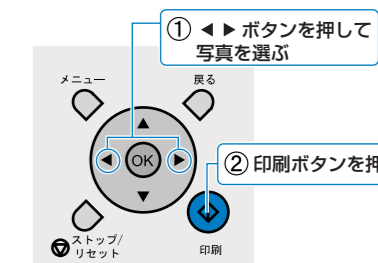
\* 正しくセットすると、アクセスランプが点灯します。

液晶モニターに「メニュー」画面が表示されます。

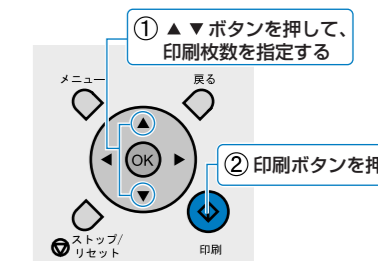
### 3 「フォトギャラリー」を選んでOK ボタンを押す



### 4 印刷したい写真を選ぶ



### 5 印刷設定を確認して印刷ボタンを押す



お気に入りの写真がL判サイズで印刷されます。

詳しい操作方法については、『操作ガイド』を参照してください。

・ SmartMedia、およびスマートメディアは、(株) 東芝の商標です。  
・ メモリスティック、メモリスティック PRO、メモリスティック Duo、メモリスティック PRO Duoは、ソニー (株) の商標です。

・ xD-Pictureカードは、富士写真フイルム (株) の商標です。  
・ MultiMediaCardはMultiMediaCard Associationの商標です。  
・ SDカード、およびminiSDカードは、SD Associationの商標です。